



# Impulsamos el cambio, construimos sostenibilidad

INFORME DE SOSTENIBILIDAD 2024



# Tabla de contenidos

## 1. SOMOS CIRION

Mensaje de los Líderes.....	04
Acerca de este Informe.....	05
Somos Cirion Technologies.....	06

## 2. NUESTRA MIRADA SOSTENIBLE

Objetivos de Desarrollo Sostenible.....	13
Nuestros Grupos de Interés.....	14
Proceso de Determinación de los Temas Materiales.....	14
Materialidad.....	15

## 3. NUESTRAS PRÁCTICAS DE GOBERNANZA

Destacados 2024.....	17
Nuestra Estructura.....	18
Cámaras y Asociaciones.....	19
Ética e Integridad.....	19
Alianzas Sólidas.....	22
Seguridad y Privacidad de Nuestros Clientes.....	25
Ciberseguridad.....	27

## 4. NUESTRO EQUIPO

Destacados 2024.....	29
Nuestro Equipo.....	30
Diversidad, Inclusión e Igualdad de Oportunidades.....	33
Formación y Desarrollo.....	34
Bienestar en Nuestro Entorno Laboral.....	39
Salud y Seguridad.....	40

## 5. NUESTRO ENFOQUE AMBIENTAL

Destacados 2024.....	45
Comprometidos con el Ambiente.....	46
Nuestro Enfoque Metodológico.....	47
Eficiencia Energética y Energía Renovable.....	48
Emisiones de Gases de Efecto Invernadero, Calidad del Aire y Huella de Carbono.....	49
Mitigación de Riesgos Ambientales.....	56
Gestión de Residuos, Coprocesamiento y Economía Circular.....	57
Cultura Ambiental y Sensibilización.....	58

## 6. NUESTRO VALOR SOCIAL

Destacados 2024.....	60
Relaciones con la Comunidad.....	61
Diálogo y Gestión de Impactos.....	63

## 7. GRI INDICATOR TABLE

Índice de contenidos GRI.....	65
-------------------------------	----



# 1. SOMOS CIRION

Nos proponemos contribuir con el desarrollo de un futuro más resiliente y sostenible integrando innovación con sostenibilidad, empoderando a las personas y generando valor compartido con clientes, inversores, colaboradores, comunidades e instituciones gubernamentales.

GRI 2-22

# Mensaje de los Líderes

A nuestros lectores y partes interesadas,

En Cirion trabajamos cada día con la convicción de que la sostenibilidad es una fuerza transformadora capaz de generar conexión, impulsar la innovación y abrir nuevas oportunidades.

El balance de este último ciclo de gestión nos invita a mirar con orgullo el camino transitado, marcado por la integración y el fortalecimiento de nuestras prácticas. Este recorrido reafirma nuestros compromisos y nos impulsa a seguir transformando nuestros negocios para construir, con coherencia y compromiso, una gestión cada vez más sostenible.

“*Estamos convencidos de que la tecnología es una aliada en la construcción de un mundo más justo, próspero y conectado.*”

Nos entusiasma ver cómo, año tras año, consolidamos nuestra gestión sostenible junto con el crecimiento del negocio. Dos dimensiones que se potencian mutuamente y que nos permiten fortalecer la creación de valor para todas nuestras partes interesadas.

Nuestro tercer Reporte de Sostenibilidad constituye un nuevo hito que refleja nuestras acciones, nuestro crecimiento, los pilares de nuestra cultura, nuestras soluciones y nuestra forma de hacer negocios con una mirada de triple impacto.

2024 fue un año especialmente marcado por la adopción de nuevas perspectivas estratégicas, enfocadas en la creación de valor sostenible y en la prevención y mitigación de riesgos en nuestras operaciones.

La transición hacia una operación basada en energías limpias se ha convertido en un eje estratégico para garantizar la continuidad del

negocio y anticiparnos a los riesgos y oportunidades asociados al cambio climático. En este marco, uno de los hitos más significativos fue el inicio de un proceso de descarbonización que contempla que cada nuevo Data Center opere con una meta de energía renovable del 100%.

Al mismo tiempo, entendemos que avanzar hacia una operación más eficiente y sostenible requiere consolidar estructuras institucionales y tecnológicas sólidas. Esta transición energética forma parte de una visión integral que también contempla el fortalecimiento de la gobernanza corporativa y la seguridad de los datos como ejes fundamentales para una operación resiliente, transparente y confiable en un entorno cada vez más digitalizado. En este sentido, actualizamos nuestra Política y Programa Integral de Datos Personales acorde con los estándares y normativas internacionales, y ampliamos el alcance de nuestras certificaciones ISO en Seguridad en distintas operaciones de Latinoamérica.

En cada iniciativa, nos proponemos generar valor compartido promoviendo un efecto multiplicador junto a nuestros socios estratégicos, comunidades, organizaciones y personas que forman parte de nuestra cadena; principalmente en materia de Derechos Humanos. También buscamos asegurar un abastecimiento y gestión responsables a través de evaluaciones y adhesiones a los principios y políticas propias.

Guiados por esta convicción, continuamos fortaleciendo nuestras iniciativas de relacionamiento comunitario y proyectos de impacto social para la empleabilidad, la educación, la accesibilidad tecnológica y el bienestar; así como los programas de acceso a primer empleo con el objetivo de brindar oportunidades de trabajo formal a jóvenes talentos. Con más de 18 proyectos activos en Latinoamérica, estamos orgullosos de seguir impulsando el desarrollo y el crecimiento compartido, tanto dentro como fuera de nuestra compañía.

Por último, queremos agradecer especialmente a las más de 2.000 personas que forman parte de nuestros equipos de trabajo, quienes hacen posible cada logro alcanzado. Su compromiso diario es el reflejo de una cultura colaborativa, donde cada persona puede desarrollarse plenamente y dejar una huella para un futuro tecnológico sostenible.

Agradecemos a los más de 3.200 proveedores y 5.500 clientes, así como a las empresas, organizaciones e inversores que nos acompañan con confianza y continúan apostando al crecimiento sostenible de Cirion. Su apoyo es esencial para seguir generando un impacto positivo y sostenible a lo largo del tiempo.

“*Desde nuestro lugar, seguiremos trabajando con pasión y convicción, porque estamos convencidos de que el desarrollo sostenible sólo es posible cuando combinamos innovación, colaboración y responsabilidad en cada paso que damos.*”



Santiago Londoño  
CEO Conectividad



Nelson Fonseca  
CEO Data Centers



GRI 2-2; 2-3

# Acerca de este Informe

Presentamos nuestro Tercer Informe Anual de Sostenibilidad, que cubre el periodo del 1 de enero al 31 de diciembre de 2024, en referencia con los estándares del Global Reporting Initiative (GRI).

El objetivo de este informe es ofrecer una visión clara y detallada de nuestras operaciones y su impacto ambiental y social, centrándonos en áreas clave como gobernanza, seguridad, cadena de suministro, colaboradores, impacto ambiental y relaciones con la comunidad. A través de la divulgación de esta información, nos esforzamos por ofrecer a nuestros clientes, socios comerciales, inversores y otros grupos de interés una base sólida para evaluar nuestro compromiso y progreso en materia de sostenibilidad.

Con esta perspectiva, reafirmamos nuestra convicción de ser pioneros para la transformación hacia una industria sostenible y responsable.

La información contenida en el presente documento incluye los estados financieros consolidados y auditados a diciembre del año 2024.

Para consultas, sugerencias o más información, contáctanos a: [esg\\_group@ciriontechnologies.com](mailto:esg_group@ciriontechnologies.com)

Fecha de publicación: Noviembre 2025

## ENTIDADES INCLUIDAS EN ESTE INFORME

CIRION ST. CROIX, INC.	801 Brickell Avenue, Suite 2400, Miami-Florida, 33131, USA
CIRION TECHNOLOGIES ARGENTINA S.A.	Alférez Pareja 256, Buenos Aires, Argentina
CIRION TECHNOLOGIES ARGENTINA S.A.	Sucursal Uruguay Juncal,1392 – Montevideo, Uruguay
CIRION TECHNOLOGIES CHILE S.A.	Av. Kennedy 5735 oficina 802 Edificio Marriott Torre Poniente, Los Condes, Santiago de Chile, Chile
CIRION TECHNOLOGIES COLOMBIA S.A.S.	Calle 185 No. 45-03 CC Santafé, Torre Empresarial, Oficinas 401 y 501. Bogotá, Colombia
CIRION TECHNOLOGIES COSTA RICA S.R.L.	Plaza Roble Las Terrazas, Oficina 518 Cantón, Escazú, San Rafael, CP 10203, San José, Costa Rica
CIRION TECHNOLOGIES DO BRASIL LTDA.	Av. Eid Mansur, 666, Parque São George, Cotia (SP), Brasil
CIRION TECHNOLOGIES ECUADOR S.A.	Calle Juan Diaz Nro. 37-111, Urbanización Iñaquito, Alto Quito, Ecuador
CIRION TECHNOLOGIES MÉXICO, S. DE R.L.	Lago Zürich Nro. 96, Col. Ampliación Granada, Miguel Hidalgo, México DF. México
CIRION TECHNOLOGIES PANAMÁ INC.	Avenida Arnulfo Arias y Calle Ramón Levy Balboa, Edificio Nro. 851. Panamá City, Panamá.
CIRION TECHNOLOGIES PERÚ S.A.	Avenida Manuel Olguin 395, Urb. Los Granados, Santiago de Surco, Lima, Perú.
CIRION TECHNOLOGIES S.A.	Calle 7, Zona 1, Manzana B-2 Sector Sur, Edificio Impsat, La Urbina, Caracas, Venezuela.
CIRION TECHNOLOGIES SOLUTIONS, LLC	801 Brickell Avenue, Suite 2400, Miami-Florida, 33131, USA
CIRION TECHNOLOGIES SOLUTIONS, LLC. (PUERTO RICO)	801 Brickell Avenue, Suite 2400, Miami-Florida, 33131, USA
CIRION TECHNOLOGIES, LTD.	Century House, 16 Par-la-Ville Road. Hamilton, Bermuda, HM08. Bermuda, USA
STONEPEAK PATAGONIA HOLDINGS LLC	550 West 34th Street, 48th Floor, New York, NY, 10001, USA.

GRI 2-1; 2-6

# Somos Cirion Technologies

En Cirion impulsamos soluciones tecnológicas e innovadoras para fomentar el progreso de la región y estar un paso adelante de las necesidades de nuestros clientes. De esta manera , garantizamos la gestión y protección de sus activos físicos e informativos. Esto nos posiciona como aliados en la digitalización de hyperscalers, carriers (redes para la interconexión de datos) y organizaciones de todas las industrias en América Latina.

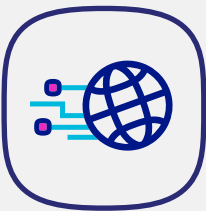
Operamos una de las redes latinoamericanas más grandes y robustas, con un alcance global que nos posiciona como líderes en conectividad. Nuestra infraestructura incluye una de las principales redes submarinas propias de la región, garantizando alta capacidad y baja latencia para el transporte de datos.

Además, contamos con una de las plataformas de Data Centers Carrier-Neutral más interconectadas de Latinoamérica, ofreciendo un ecosistema digital que asegura la continuidad y escalabilidad de las operaciones de nuestros clientes.

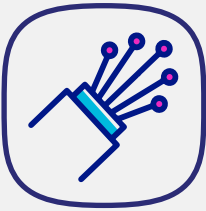
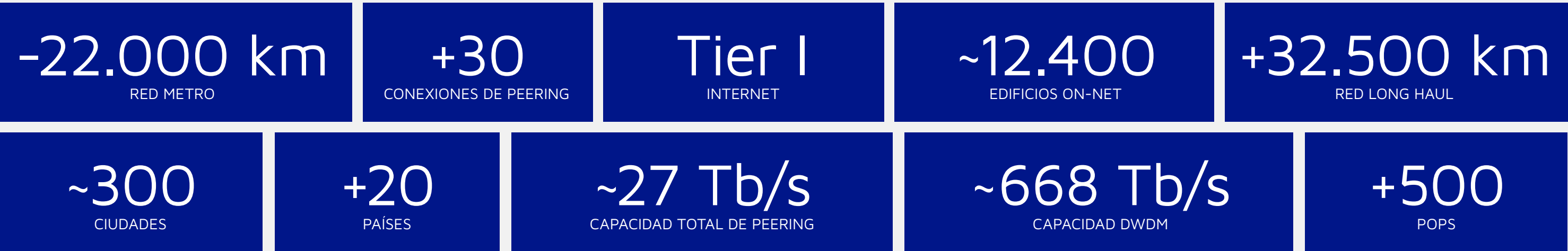
A lo largo de nuestra trayectoria, hemos establecido relaciones sólidas con nuestros clientes, construyendo una comunidad de confianza y colaboración. Somos el socio tecnológico elegido por más de 5.500 clientes a nivel global, incluyendo empresas líderes, agencias gubernamentales, hyperscalers, proveedores de servicios de Internet (Internet Service Providers), operadores y otras organizaciones.

Estamos comprometidos a brindar la mejor infraestructura en la región, asegurando una experiencia de primer nivel, confiable y segura.

[Conocé más.](#)



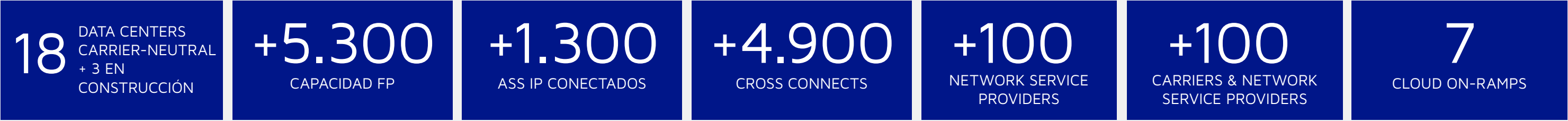
## RED TERRESTRE



## RED SUBMARINA



## DATA CENTERS



GRI 2-1; 2-6

# Nuestra Red de Conectividad

Ubicados en Miami, Estados Unidos, operamos en una amplia gama de países en la región, incluyendo Argentina, Brasil, Chile, Colombia, Costa Rica, Ecuador, México, Panamá, Perú, Uruguay y Venezuela.

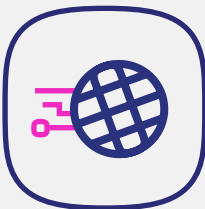
Además, extendemos nuestra cobertura y capacidad de servicio a través de una red de socios comerciales, llegando a clientes en Bahamas, Belice, Bermuda, Bolivia, El Salvador, Guatemala, Honduras, Nicaragua, Paraguay, Puerto Rico, República Dominicana, Trinidad y Tobago, así como en las Islas Vírgenes de Estados Unidos, asegurando una presencia integral y eficiente en toda la región.

Con el objetivo de proporcionar una infraestructura de última generación a nuestros clientes, que requieren conectividad dedicada, herramientas de tecnología de la información (TI) y presencia en la nube en la región, a fines de 2024 expandimos **nuestra red de fibra con un nuevo ducto, preparado para Inteligencia Artificial (IA), mejorando la conectividad entre Ciudad de México y Querétaro.**

También anunciamos el lanzamiento de South American Crossing-2 (SAC-2), una nueva ruta submarina del Atlántico, totalmente diversa y resiliente, que amplía la conectividad de fibra entre América Latina y América del Norte.

**Esta nueva ruta forma parte del sistema submarino de última generación –Firmina- y complementa los cables ya existentes de Cirion, SAC (South American Crossing o Cruce Sudamericano) y MAC (Mid Atlantic Crossing o Cruce del Atlántico Medio).**

SAC-2 ofrece una completa diversidad de los sistemas atlánticos existentes y de los puntos de aterrizaje tradicionales en Florida y Nueva York. La ruta incluye un punto de aterrizaje en Praia Grande, Brasil, y se extenderá desde Myrtle Beach, Carolina del Sur, en la costa este de los EE. UU., hasta la estación de amarre de cable neutral de Cirion en Las Toninas, Argentina.



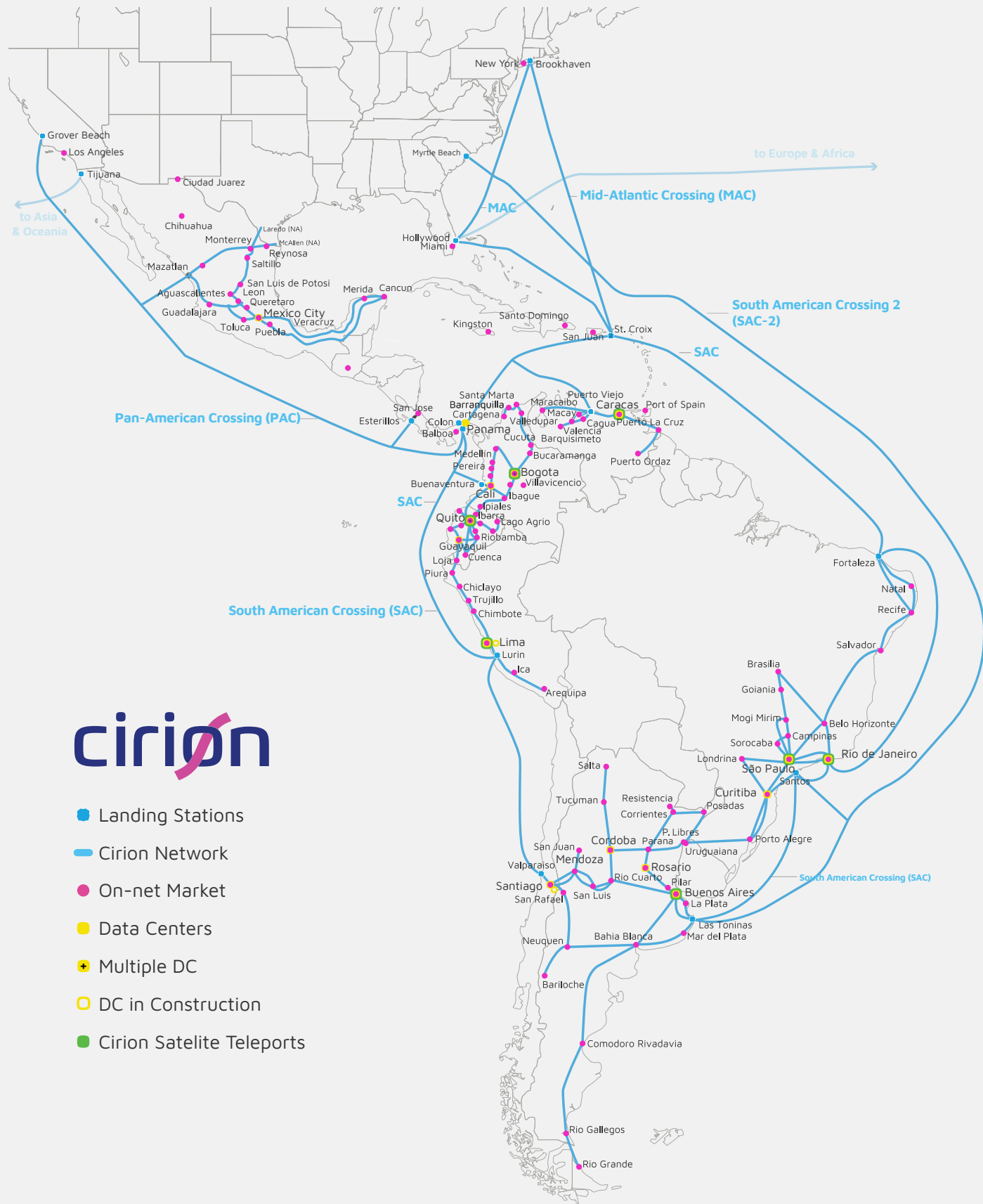
## NUESTRA RED DE FIBRA

### SAC 2

LANZAMIENTO SOUTH AMERICAN CROSSING-2  
NUEVA RUTA SUBMARINA DEL ATLÁNTICO, QUE AMPLÍA LA CONECTIVIDAD DE FIBRA ENTRE AMÉRICA LATINA Y AMÉRICA DEL NORTE

### EXPANSIÓN DE LA RED DE FIBRA ÓPTICA EN MÉXICO

MEJORANDO LA CONECTIVIDAD ENTRE CIUDAD DE MÉXICO Y QUERÉTARO.





GRI 2-1; 2-6

# Nuestros Data Centers

Nuestra plataforma de Data Centers se destaca por ofrecer el mayor sistema de interconexión regional: un extenso portafolio de soluciones y capacidades de conectividad seguras y de baja latencia.

Nos posicionamos como un socio estratégico gracias a nuestra cobertura regional única en América Latina, el acceso ágil a un ecosistema consolidado, certificaciones internacionales, preparación para entornos de Inteligencia Artificial y un firme compromiso con la sostenibilidad.

En 2024 adicionamos nuevas infraestructuras y Data Centers –[SAN2](#) y [LIM2](#)–, que se suman a nuestra plataforma, y expandimos significativamente el complejo en São Paulo, Brasil (SAO1), Río de Janeiro (RIO1) y Buenos Aires (BUE1).



## NUESTRA RED DE DATA CENTERS

Desarrollo y mejora continua en infraestructura digital y tecnológica en Latinoamérica:

18

CARRIER-NEUTRAL  
DATA CENTERS

SAN2  
LIM2  
RIO2

NUEVOS DATA  
CENTERS

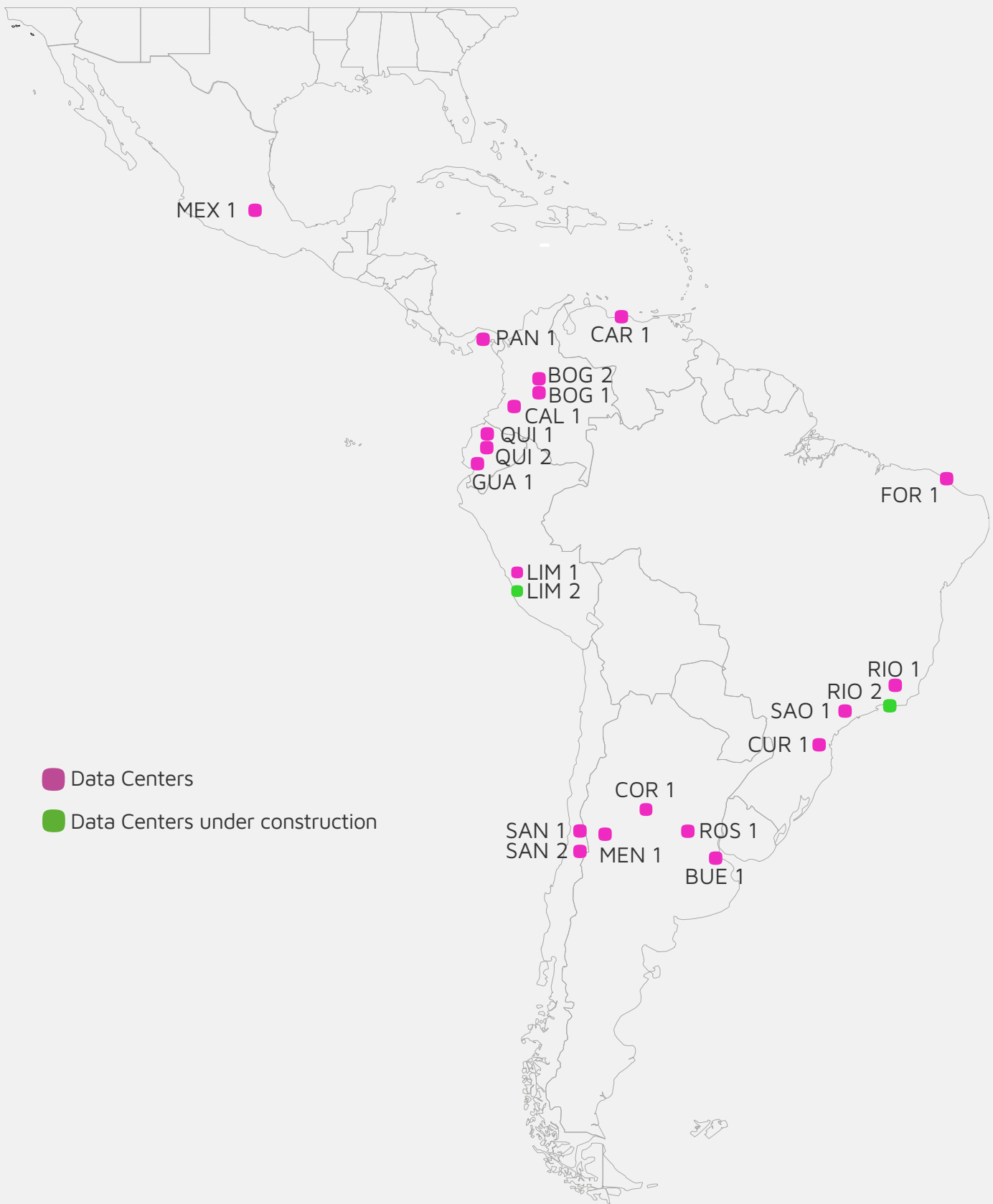
+50%

AUMENTO DE CAPACIDAD TOTAL EN  
BRASIL +15.000 M2 ADYACENTES  
+60 MEGAWATTS

+SAO1  
+RIO1  
+BUE1

EXPANSIÓN DE  
DATA CENTERS  
EN SAN PABLO,  
RÍO DE JANEIRO Y  
BUENOS AIRES

La ampliación de nuestra Red nos permite garantizar una escalabilidad sostenible para nuestros clientes en un contexto de creciente adopción de servicios en la nube y demanda digital en la región.





# Certificaciones en Calidad y Seguridad

## Conectividad y Data Centers

Nuestro compromiso con la excelencia, la seguridad y la calidad, garantiza que nuestras operaciones cumplan con los más altos estándares globales.

Las redes de Conectividad y los Data Centers están certificados por diversos organismos multinacionales, que validan y guían nuestros procesos en áreas clave: excelencia operacional y calidad, mejora continua de procesos, seguridad de la información y confidencialidad, gestión ambiental y eficiencia energética, y continuidad del negocio, entre otras.



NORMA/ CERTIFICACIÓN	<div>BUE1 BUENOS AIRES, ARGENTINA</div> <div></div>	<div>SAO1 SAO PAULO, BRASIL</div> <div></div>	<div>CUR1 CURITIBA, BRASIL</div> <div></div>	<div>RIO1 RIO DE JANEIRO, BRASIL</div> <div></div>	<div>SAN1 SANTIAGO, CHILE</div> <div></div>
Certificación Uptime		<ul style="list-style-type: none"><li>Tier III Design Documents</li><li>Tier III Constructed Facility</li></ul>	<ul style="list-style-type: none"><li>Tier III Design Documents</li><li>Tier III Constructed Facility</li></ul>	<ul style="list-style-type: none"><li>Tier III Design Documents</li><li>Tier III Constructed Facility</li></ul>	<ul style="list-style-type: none"><li>Tier III Design Documents</li></ul>
Estándar de Seguridad de datos de tarjetas - Atestado de conformidad		<ul style="list-style-type: none"><li>PCI-DSS 4.0.1</li></ul>	<ul style="list-style-type: none"><li>PCI-DSS 4.0.1</li></ul>	<ul style="list-style-type: none"><li>PCI-DSS 4.0.1</li></ul>	<ul style="list-style-type: none"><li>PCI-DSS 4.0.1</li></ul>
Informe de aseguramiento - Atestado de conformidad	<ul style="list-style-type: none"><li>ISAE3402 SOC1</li></ul>	<ul style="list-style-type: none"><li>ISAE3402 SOC1</li><li>ISAE3402 SOC2</li><li>ISAE3402 SOC3</li></ul>	<ul style="list-style-type: none"><li>ISAE3402 SOC1</li><li>ISAE3402 SOC2</li><li>ISAE3402 SOC3</li></ul>	<ul style="list-style-type: none"><li>ISAE3402 SOC1</li><li>ISAE3402 SOC2</li><li>ISAE3402 SOC3</li></ul>	<ul style="list-style-type: none"><li>ISAE3402 SOC1</li><li>ISAE3402 SOC2</li><li>ISAE3402 SOC3</li></ul>
Norma ISO	<ul style="list-style-type: none"><li>ISO 9001</li><li>ISO 20000-1</li><li>ISO 27001</li><li>ISO 27017</li><li>ISO 27018</li><li>AWS Advance Partner</li></ul>	<ul style="list-style-type: none"><li>ISO 9001</li><li>ISO 20000-1</li><li>ISO 27001</li><li>ISO 27017</li><li>ISO 27018</li><li>ISO 14001</li><li>ISO 45001</li><li>ISO 27701</li></ul>	<ul style="list-style-type: none"><li>ISO 9001</li><li>ISO 20000-1</li><li>ISO 27001</li><li>ISO 27017</li><li>ISO 27018</li><li>ISO 14001</li><li>ISO 45001</li><li>ISO 27701</li></ul>	<ul style="list-style-type: none"><li>ISO 9001</li><li>ISO 20000-1</li><li>ISO 27001</li><li>ISO 27017</li><li>ISO 27018</li><li>ISO 14001</li><li>ISO 45001</li><li>ISO 27701</li></ul>	<ul style="list-style-type: none"><li>ISO 9001</li><li>ISO 27001</li><li>ISO 27017</li><li>ISO 27018</li><li>ISO 14001</li><li>ISO 45001</li></ul>
Partner Program	<ul style="list-style-type: none"><li>AWS Advance Partner</li></ul>	<ul style="list-style-type: none"><li>AWS Advance Partner</li></ul>	<ul style="list-style-type: none"><li>AWS Advance Partner</li></ul>	<ul style="list-style-type: none"><li>AWS Advance Partner</li></ul>	<ul style="list-style-type: none"><li>AWS Advance Partner</li></ul>



# Certificaciones en Calidad y Seguridad

## Conectividad y Data Centers

Además, para nuestras operaciones de Conectividad y Fibra, contamos con certificaciones focalizadas al área de SOC (Security Operation Center):

:



NORMA/ CERTIFICACIÓN	BOG1 BOGOTA, COLOMBIA	BOG2 BOGOTA, COLOMBIA	CAL1 CALI, COLOMBIA	CAR1 CARCELEN, ECUADOR	LIM1 LIMA, PERU
Certificación Uptime		<ul style="list-style-type: none"><li>Tier III Design Documents</li><li>Tier III Constructed Facility</li></ul>		<ul style="list-style-type: none"><li>Tier III Design Documents</li><li>Tier III Constructed Facility</li></ul>	<ul style="list-style-type: none"><li>Tier III Design Documents</li></ul>
Estándar de Seguridad de datos de tarjetas - Atestado de conformidad		<ul style="list-style-type: none"><li>PCI-DSS 4.0.1</li></ul>	<ul style="list-style-type: none"><li>PCI-DSS 4.0.1</li></ul>	<ul style="list-style-type: none"><li>PCI-DSS 4.0.1</li></ul>	<ul style="list-style-type: none"><li>PCI-DSS 4.0.1</li></ul>
Informe de aseguramiento - Atestado de conformidad		<ul style="list-style-type: none"><li>ISAE3402 SOC1</li><li>ISAE3402 SOC2</li><li>ISAE3402 SOC3</li></ul>	<ul style="list-style-type: none"><li>ISAE3401 SOC1</li><li>ISAE3402 SOC2</li><li>ISAE3402 SOC3</li></ul>	<ul style="list-style-type: none"><li>ISAE3402 SOC1</li></ul>	<ul style="list-style-type: none"><li>ISAE3402 SOC1</li><li>ISAE3402 SOC2</li><li>ISAE3402 SOC3</li></ul>
Norma ISO	<ul style="list-style-type: none"><li>ISO 9001</li><li>ISO 27001</li><li>ISO 22301</li><li>ISO 27701</li></ul>	<ul style="list-style-type: none"><li>ISO 9001</li><li>ISO 27001</li><li>ISO 27017</li><li>ISO 27018</li><li>ISO 22301</li><li>ISO 27701</li><li>ISO 14001</li><li>ISO 45001</li></ul>	<ul style="list-style-type: none"><li>ISO 9001</li><li>ISO 27001</li><li>ISO 22301</li><li>ISO 27701</li></ul>	<ul style="list-style-type: none"><li>ISO 9001</li><li>ISO 27001</li><li>ISO 14001</li><li>ISO 45001</li><li>ISO 27017</li><li>ISO 27018</li></ul>	<ul style="list-style-type: none"><li>ISO 9001</li><li>ISO 27001</li><li>ISO 27017</li><li>ISO 27018</li><li>ISO 14001</li><li>ISO 45001</li><li>ISO 22301</li><li>ISO 27701</li></ul>
Partner Program		<ul style="list-style-type: none"><li>AWS Advance Partner</li></ul>		<ul style="list-style-type: none"><li>AWS Advance Partner</li></ul>	<ul style="list-style-type: none"><li>AWS Advance Partner</li></ul>



# Premios y Reconocimientos 2024



**Best Practices Award**

Reconocimiento como Empresa Latinoamericana del Año en Servicios Empresariales, por nuestro desempeño en la industria y presencia en América Latina



**SD-WAN Service Provider of the year**

Reconocimiento como proveedor de servicios líder en la industria por nuestra solución SD-WAN avanzada y el uso de tecnologías certificadas por MEF.



**SASE Service Provider of the year**

Reconocimiento como proveedor líder en servicios SASE y por nuestra capacidad para combinar SD-WAN, Zero Trust y SSE con tecnologías certificadas por MEF.

## 2. NUESTRA MIRADA SOSTENIBLE

A través de una gestión transparente y responsable, integramos criterios ESG para crear valor, impulsar el desarrollo regional y acompañar la transformación de América Latina mediante la innovación y la tecnología.



GRI 2-23

# Objetivos de Desarrollo Sostenible

Nuestro compromiso con ser agentes de cambios continúa fortaleciéndose año a año. Alineamos nuestra estrategia con la Agenda 2030 y sus Objetivos de Desarrollo Sostenible, enfocándonos en áreas clave para generar un impacto positivo a lo largo de nuestra cadena de valor y contribuir así al desarrollo sostenible en América Latina.

Nuestras iniciativas y proyectos están diseñados para impulsar un crecimiento responsable, inclusivo y respetuoso con el medio ambiente y las personas, siempre en diálogo constante con nuestros grupos de interés.

A continuación, detallamos las 8 áreas prioritarias que guían nuestro trabajo y compromiso, y su contribución con los Objetivos de Desarrollo Sostenible.



ÁREAS PRIORITARIAS DE GESTIÓN	CONTRIBUCIÓN A LA AGENDA 2030Y ODS PRIORITARIOS
Cumplimiento y Gestión Ambiental	<div><div>8 TRABAJO DECENTE Y CRECIMIENTO ECONÓMICO</div><div>12 PRODUCCIÓN Y CONSUMO RESPONSABLES</div><div>16 PAZ, JUSTICIA E INSTITUCIONES SÓLIDAS</div></div>
Gestión Ambiental Integral y Cadena de Suministro Responsable	<div><div>7 ENERGÍA ASEQUIBLE Y NO CONTAMINANTE</div><div>8 TRABAJO DECENTE Y CRECIMIENTO ECONÓMICO</div></div>
Energía y Emisiones	<div><div>7 ENERGÍA ASEQUIBLE Y NO CONTAMINANTE</div><div>12 PRODUCCIÓN Y CONSUMO RESPONSABLES</div></div>
Gestion de los Residuos, Coprocesamientos y Economía Circular	<div><div>3 SALUD Y BIENESTAR</div><div>8 TRABAJO DECENTE Y CRECIMIENTO ECONÓMICO</div><div>12 PRODUCCIÓN Y CONSUMO RESPONSABLES</div></div>
Preparación Climática	<div><div>13 ACCIÓN POR EL CLIMA</div></div>
Agua	<div><div>6 AGUA LIMPIA Y SANEAMIENTO</div></div>
Salud y Seguridad en el Trabajo	<div><div>3 SALUD Y BIENESTAR</div><div>8 TRABAJO DECENTE Y CRECIMIENTO ECONÓMICO</div></div>
Relaciones con la Comunidad	<div><div>1 FIN DE LA POBREZA</div><div>2 HAMBRE CERO</div><div>4 EDUCACIÓN DE CALIDAD</div><div>5 IGUALDAD DE GÉNERO</div><div>10 REDUCCIÓN DE LAS DESIGUALDADES</div></div>



GRI 2-29

# Nuestros Grupos de Interés

En Cirion nos proponemos generar valor compartido con nuestros grupos de interés en todas las oportunidades de negocio. A través del diálogo continuo, fomentamos espacios para entender sus expectativas y necesidades, incluyendo: encuestas y herramientas de intercambio como la encuesta de relacionamiento bianual, que nos permite medir la satisfacción de clientes a través del Net Promoter Score (NPS); la Línea de Integridad -disponible para todos nuestros grupos de interés-, la encuesta de Materialidad, entrevistas en profundidad y reuniones frecuentes de gestión, entre otras.



Creamos oportunidades de negocio sostenibles generando valor compartido con nuestros grupos de interés a través del diálogo continuo, el fortalecimiento de comunidades con iniciativas educativas y la colaboración activa con instituciones gubernamentales.

GRI 3-1; 3-2

# Proceso de Determinación de los Temas Materiales

Los temas que nuestros grupos de interés consideran prioritarios continúan siendo la base fundamental del análisis de materialidad, guiando la definición de los temas materiales de la compañía.

Este ejercicio nos permite generar un espacio de intercambio y valoración a través de una encuesta amplia y representativa, con una visión integral y diversa sobre sus prioridades y expectativas. Como resultado de este análisis, definimos los asuntos que reflejan las áreas de mayor impacto y oportunidad para nuestra organización, alineadas con los desafíos actuales y futuros que enfrenta la industria y la región.

## PROCESO DE DEFINICIÓN DE TEMAS MATERIALES

**01. Temas materiales**

Identificación de los temas materiales que representan los impactos más significativos sobre la economía, el medio ambiente y las personas. Esto incluye impactos reales y potenciales que afectan a sus operaciones y a los derechos humanos.

**02. Grupos**

Selección de los grupos de interés clave (colaboradores, clientes, proveedores y comunidad, entre otros) para conocer sus percepciones y prioridades respecto a los temas evaluados.

**03. Validación**

Validación y priorización de temas con referentes internos y externos para asegurar que los temas materiales reflejan los impactos más significativos. Esta validación incluye revisiones por parte del comité ESG de Cirion.

**04. Consulta**

Distribución de la encuesta entre los grupos de interés seleccionados – externos e internos- para identificar percepciones y expectativas.

**05. Relevancia**

Definición, priorización y validación de los temas materiales que serán reportados. Se documenta todo el proceso, incluyendo las decisiones, criterios y umbrales utilizados para la selección y definición final de los temas, asegurando claridad y trazabilidad.

**06. Resultados**

Comunicación de los resultados a todas las partes interesadas y revisión periódica para reflejar cambios en el contexto, en las operaciones o en las expectativas de los grupos de interés.



GRI 3-1; 3-2

# Materialidad

Trabajamos de manera colaborativa con nuestros grupos de interés para evaluar aspectos ambientales, sociales y de gobernanza (ESG) según cuatro niveles de relevancia: no relevante, baja relevancia, relevancia moderada y alta relevancia. De acuerdo a la evaluación de cada aspecto, desarrollamos una matriz de Materialidad actualizada que nos permite priorizar los temas en función del impacto real y potencial que Cirion genera sobre el medio ambiente y la sociedad.

Dados los cambios en el contexto global de Sostenibilidad, la estandarización de nuevos marcos e iniciativas de Reporting, las nuevas tendencias ESG y las prioridades de nuestros negocios de Conectividad y Data Centers, en 2025 nos proponemos realizar un nuevo análisis de Doble Materialidad que se incluirá en el próximo Reporte.

## TEMAS MATERIALES

E

Eficiencia Energética y Energías Renovables

Emisiones de Gases de Efecto Invernadero, Calidad del Aire y Huella de Carbono

Gestión de los Residuos, Coprocesamientos y Economía Circular

S

Salud y Seguridad en el Trabajo

Formación y Desarrollo

Prácticas de Empleo

Diversidad, Inclusión e Igualdad de Oportunidades

Relaciones con la Comunidad

G

Anticorrupción

Ciberseguridad

Privacidad del Cliente

Cadena de Valor y Derechos Humanos





# 3. NUESTRAS PRÁCTICAS DE GOBERNANZA

Fomentamos una cultura de integridad, confianza y ética para una gestión responsable en todas nuestras operaciones, donde nuestra prioridad es proteger los datos y la privacidad de nuestros clientes mediante tecnologías avanzadas, herramientas de vanguardia y estrictos protocolos operativos.

## Temas materiales:

- Anticorrupción
- Ciberseguridad
- Privacidad del cliente
- Cadena de valor y Derechos Humanos



# Destacados 2024

## 99% colaboradores

Capacitados en el Código de Conducta interno, el Código de Conducta para Proveedores, el Programa de Cumplimiento Normativo y en prácticas de Anticorrupción, prácticas de Ciberseguridad y Gestión de la Privacidad y Confidencialidad de datos, llegando a más de 2.200 personas.

## Nuevos liderazgos en Ciberseguridad

Creamos roles específicos en Policy Risk & Compliance (Riesgo de Políticas y Cumplimiento), Platform & Application Security (Seguridad de Plataforma y Aplicaciones), Corporate Network Security (Seguridad de Red Corporativa), Internal Red Team (Equipo Rojo Interno) y Business Continuity (Continuidad del Negocio), para un enfoque integral en ciberseguridad.

## Protección de datos

Redefinimos nuestra Política y Programa Integral de Protección de Datos Personales con nuevas cláusulas, estándares y normativas internacionales.



## Ampliación de nuestras certificaciones ISO en Seguridad

Ampliamos el alcance de las Normas ISO 27001, 23301, 27017, 27018 y 27701 de Seguridad y Privacidad de datos a nuestras operaciones en Perú, Ecuador y Colombia.

## 3.200 proveedores y alianzas comerciales

Juntos proporcionamos un ecosistema de soluciones innovadoras que se ajustan a las necesidades de nuestros clientes.

## Derechos Humanos y evaluación ambiental

Extendemos nuestro compromiso con la sostenibilidad a toda la cadena de valor, promoviendo la adhesión de nuestros proveedores a compromisos en materia de Derechos Humanos, abastecimiento responsable y gestión ambiental.



## CONTRIBUCIÓN A ODS

16

PAZ, JUSTICIA  
E INSTITUCIONES  
SÓLIDAS

17

ALIANZAS PARA  
LOGRAR  
LOS OBJETIVOS

GRI 2-9; 2-11; 2-12; 2-13; 2-14; 2-17

# Nuestra Estructura



## DIRECTORIO

Nuestra estructura de gobernanza está liderada por un Directorio de ocho miembros, presidido por Andrew Thomas, que se reúne trimestralmente para la evaluación del desempeño operativo, financiero y sostenible de las operaciones, asegurando el cumplimiento de la estrategia corporativa. A través de subcomités especializados, nos proponemos facilitar el análisis y la toma de decisiones estratégicas para el crecimiento sostenible de la organización.

### COMITÉS

#### 01. COMITÉ DE COMPENSACIÓN

Revisa y aprueba las políticas salariales y de beneficios para los colaboradores.

#### 02. COMITÉ DE AUDITORÍA Y RIESGO

Garantiza la precisión de los informes financieros, supervisa auditorías independientes, vela por la integridad de los controles internos, el cumplimiento normativo y la gestión de riesgos.

Además, colabora estrechamente con el Directorio para impulsar políticas y proyectos que potencien nuestro desempeño ambiental.

#### 03. COMITÉ DE CAPITAL E INVERSIONES

Evalúa y aprueba inversiones de capital, asegurando su alineación con los objetivos corporativos.

### SUBCOMITÉS

#### 04. SUB-COMITÉ ESG

Planifica y evalúa las iniciativas de sostenibilidad, garantizando que las prácticas corporativas reflejen nuestros compromisos con la responsabilidad social y ambiental, incluyendo también:

- La supervisión y validación del informe de sostenibilidad.
- La presentación de reportes periódicos al Directorio sobre los impactos ambientales y la eficacia de las medidas de mitigación.
- La revisión anual del Sistema Integrado de Gestión para mantener una mejora continua en las operaciones.
- El reporte y la comunicación de progresos hacia los accionistas, Stonepeak y AustralianSuper.

Integrado por el EVP de Marketing, el EVP de Recursos Humanos y la EVP de Asuntos Legales.

#### 05. SUB-COMITÉ EJECUTIVO DE CUMPLIMIENTO CORPORATIVO

Supervisa el Programa de Cumplimiento Corporativo, el Código de Ética y las iniciativas relacionadas a la integridad y transparencia en nuestras operaciones.

Conformado por el CEO, la EVP de Asuntos Legales y el EVP de Recursos Humanos.

Este Comité se reúne trimestralmente para evaluar casos relevantes, analizar tendencias y presentar informes detallados al Comité de Auditoría y Riesgo.



GRI 2-28

# Cámaras y Asociaciones

En Cirion participamos activamente en espacios de articulación institucional que fomentan el diálogo, la colaboración y el intercambio de buenas prácticas para el desarrollo de la industria:

- Asociación de Bancos – Chile
- Asociación Brasileira de Data Centers (ABDC) Asociación Brasileira de Proveedores de Internet y Telecomunicaciones (Abrint)
- Asociación Chilena de Data Centers – Chile
- Asociación Colombiana de Business Process Outsourcing (BPRO)
- Asociación Colombiana de Data Centers y Tecnologías de Datos (ACOLDLC)
- Asociación Nacional de Industriales (ANDI) – Colombia
- Asociación Nacional de Proveedores de Internet (WISPMX) – México
- Cámara Argentina de Internet (CABASE)
- Cámara Chilena de la Construcción (CCHC) – Chile
- Cámara Colombiana de Informática y Telecomunicaciones (CCIT)
- Cámara de Comercio de Lima
- Cámara de comercio de Valparaíso
- iMasons – Estados Unidos
- Sociedad de Fomento Fabril (SOFOFA) – Chile
- Sociedad Nacional de Minería (SONAMI) – Chile
- Telcomp – Brasil
- Women in Tech – Global
- Cámara de Empresas de Servicios de Telecomunicaciones (CASETEL) – Venezuela
- Cámara Venezolana de Tecnologías de la Información (CAVEDATOS) ) – Venezuela

GRI 3-3

# Ética e Integridad

Nuestro **Comité de Cumplimiento Corporativo** es responsable de diseñar, planificar y alinear nuestras prácticas con los más altos estándares de ética, integridad y transparencia como pilares esenciales de nuestra operación; los cuales se enmarcan en nuestro Código de Conducta, Línea de Integridad y Programa de Cumplimiento Corporativo.

**Nuestros principios corporativos guían la estrategia de nuestra organización para el relacionamiento con nuestros clientes, socios y comunidades:**

- **Hacer lo Correcto**
- **Compromiso con la Excelencia y Mentalidad de Crecimiento**
- **Actitud Positiva**
- **Liderar la Diversidad**
- **Generador de Cambio**

Para más información sobre nuestros valores éticos empresariales, visitar nuestro [sitio web](#) y seguir nuestras actualizaciones en [LinkedIn](#).



GRI 2-15; 2-16; 2-23; 2-24; 2-25; 2-26

# Código de Conducta y Línea Ética

Mediante el [Código de Conducta](#) establecemos los parámetros de comportamiento que guían nuestras decisiones corporativas, fortalecen el relacionamiento con nuestros grupos de interés y contribuyen a la prevención de riesgos y mitigación de potenciales impactos negativos.

El Código es aplicable a todas las personas de la compañía y se integra en cada uno de los procesos y niveles mediante programas de inducción, comunicaciones periódicas all-hands (reuniones generales) y capacitaciones asociadas a evaluaciones de desempeño.

Paralelamente, implementamos un **Programa de Cumplimiento Normativo** para la difusión y consolidación de nuestros principios éticos y estándares de conducta. El mismo contempla capacitaciones obligatorias anuales sobre el Código de Conducta y Derechos Humanos, acompañadas de espacios de diálogo que permiten resolver consultas y detectar posibles irregularidades.

Asimismo, se sustenta en un conjunto de políticas corporativas clave, vinculadas a la prevención de la corrupción y la gestión de conflictos de interés, entre otras.

99%

COLABORADORES  
CAPACITADOS EN  
EL CÓDIGO DE  
CONDUCTA EN 2024

67%

COLABORADORES  
COMPLETARON LA  
DECLARACIÓN DE  
CONFLICTOS DE  
INTERÉS EN 2024

## NUESTROS POLÍTICAS Y PROCEDIMIENTOS ÉTICOS:

- Política Anticorrupción
- Política de Conflictos de Intereses
- Lineamientos sobre Gobernanza Corporativa
- Declaración de la Política sobre Información Privilegiada
- Cumplimiento con Información y Registros
- [Código de Conducta para Proveedores](#)
- Política de Cortesías Comerciales
- Política Antimonopolio y de Defensa de la Competencia
- Política de Cumplimiento con Sanciones Comerciales
- Cumplimiento con Reglamentos Aduaneros y de Exportaciones

Como parte fundamental de nuestras prácticas, ponemos a disposición una [Línea de integridad](#) que actúa como canal oficial para que colaboradores, proveedores u otros grupos de interés externos puedan elevar consultas, dudas o denuncias relacionadas al desempeño ético de la compañía y/o posibles conflictos de interés.

La línea está disponible las 24 horas, todos los días de la semana, y asegura la confidencialidad y protección de datos personales. Está disponible en inglés, español y portugués.

Los casos recibidos son investigados por un equipo especializado en Cumplimiento Corporativo y reportados al Comité Ejecutivo de Cumplimiento, quien determina las medidas correctivas a ser implementadas y/o preventivas para la resolución del caso. Todas las denuncias recibidas y casos investigados con sus respectivos hallazgos son trimestralmente reportados al Comité de Auditoria y Riesgo del Directorio.

Durante 2024, nuestro sistema de monitoreo no ha identificado casos que requirieran escalamiento al Comité.

### A continuación, compartimos diversas formas de acceder a nuestra Línea de integridad:

Correo electrónico:  
[compliance.cirion@resguarda.com](mailto:compliance.cirion@resguarda.com)

Teléfono:  
[Click aquí para el listado de números telefónicos gratuitos por país](#)

Sitio web:  
[Click aquí para acceder al sitio oficial de la Línea de integridad](#)



GRI 2-27; 3-3; 205-1; 205-2

# Anticorrupción

Nuestra **Política Anticorrupción** se complementa con otras normativas internas como el Código de Conducta Empresarial, la Política de Información Confidencial y el Código de Conducta para Proveedores para la determinación de estándares de ética y transparencia en la gestión de nuestras operaciones y cadena de valor.

Los equipos de Compliance y Auditoría interna son responsables de la supervisión e implementación de estas prácticas, incluyendo el diseño de controles preventivos, la evaluación periódica del cumplimiento normativo y la gestión de riesgos.

**En 2024 realizamos 5 cursos obligatorios para toda la compañía, y nuestra capacitación en Anticorrupción alcanzó a más de 2.200 colaboradores, logrando una tasa de participación del 99%.**

TRAINING	CUMPLIMIENTO
Anticorrupción	99%
BCM	99%
Compliance Colombia	99%
Compliance US	99%
Data Privacy	98%
Ética y Código de Conducta	99%
Prevención de Delitos Chile	100%
Security Awareness (Sensibilización en seguridad)	99%

**Las operaciones de la compañía son objeto de evaluaciones periódicas sobre riesgos de corrupción** a través de auditorías internas y revisiones de cumplimiento implementadas en todos los países donde operamos. Dichas evaluaciones incluyen la revisión de la efectividad del Programa de Cumplimiento y aspectos clave como medidas contra el soborno, contratación e interacción con terceros, pagos a terceros, reembolsos a colaboradores y transacciones.

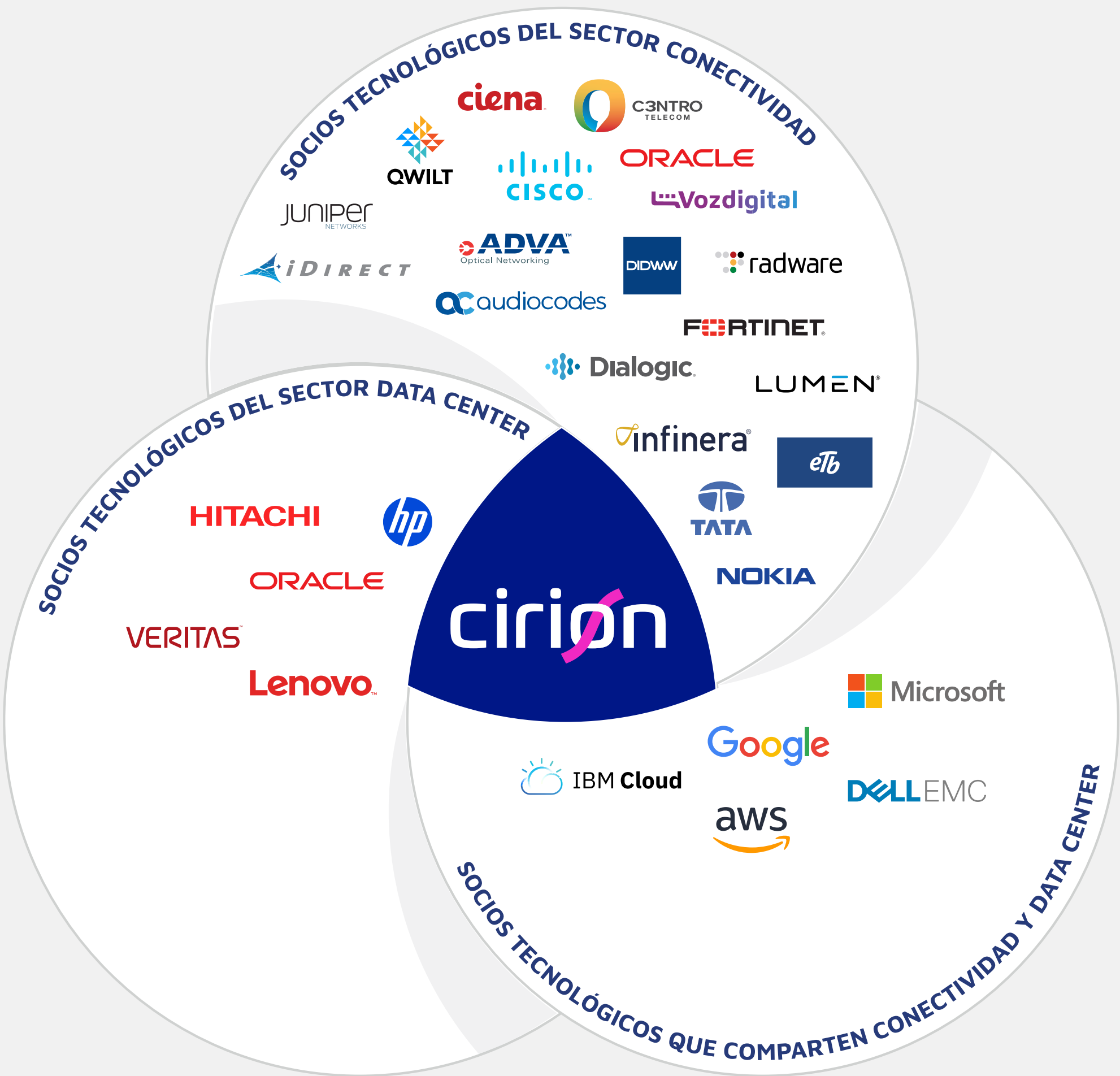
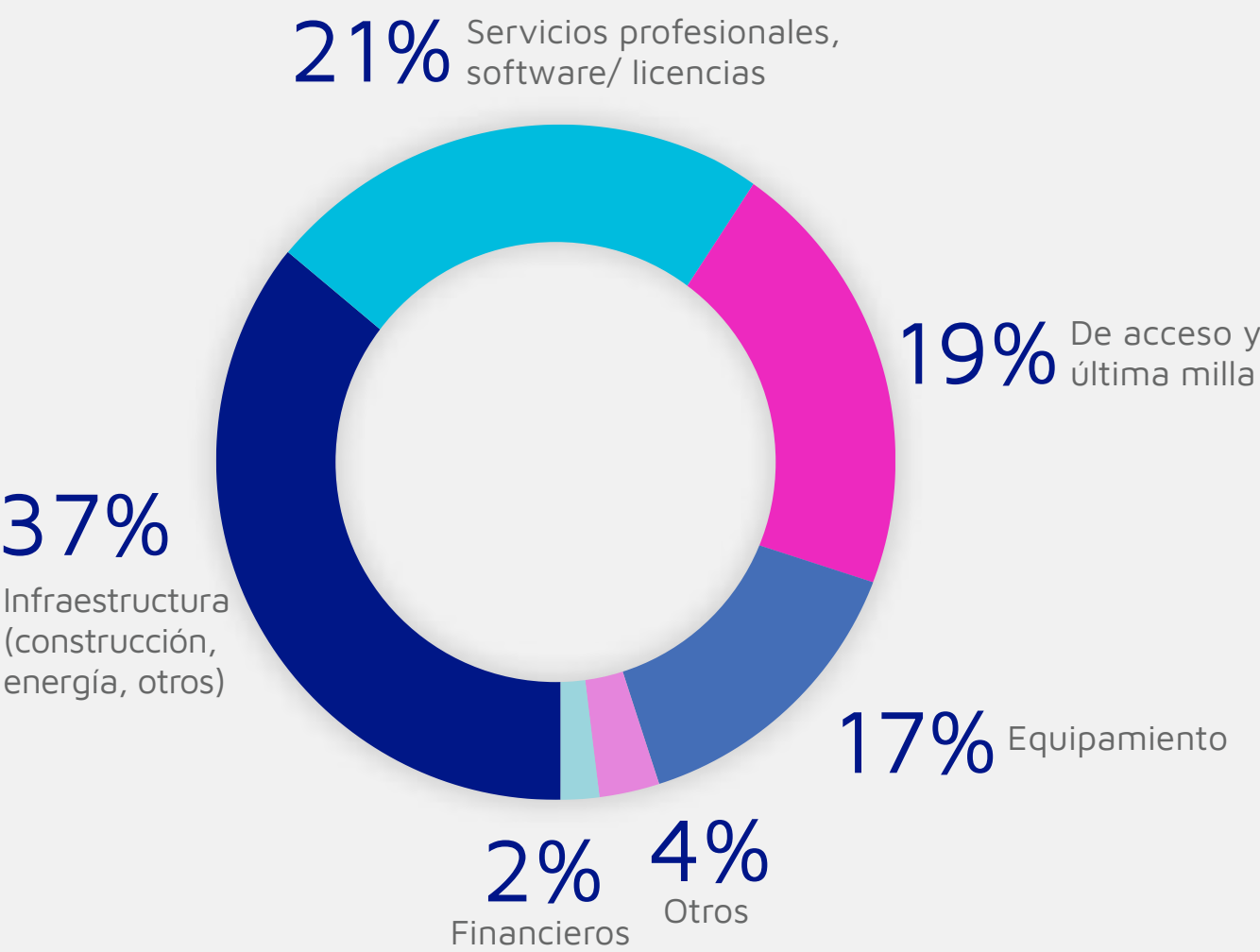


GRI 2-6

# Alianzas Sólidas

En Cirion incentivamos la construcción de alianzas sólidas. Con una red de más de 3.200 proveedores y socios comerciales, generamos relaciones y colaboraciones estratégicas para proporcionar un ecosistema de soluciones innovadoras que se ajustan a las necesidades de nuestros clientes.

## PROVEEDORES POR SECTOR





GRI 3-3; 2-23; 2-24

# Derechos Humanos en la Cadena de Valor

Seleccionamos a nuestros proveedores mediante un proceso riguroso que contempla la verificación de antecedentes y la revisión de certificaciones relevantes para la industria. Este enfoque nos permite asegurar que nuestra cadena de suministro opere bajo los más altos estándares de integridad, calidad y responsabilidad, en línea con nuestros valores corporativos.

En Cirion, la protección de la integridad constituye un pilar central de nuestra estrategia corporativa. Por ello, a lo largo de nuestra cadena de valor, exigimos a nuestros socios comerciales la adhesión y aceptación del [Código de Conducta para Proveedores](#), el cual establece lineamientos en materia de Derechos Humanos, prácticas laborales responsables y cumplimiento normativo.

Estos compromisos se formalizan contractualmente y se verifican mediante procesos de debida diligencia y evaluaciones periódicas, con el fin de identificar oportunidades de mejora conjunta o potenciales incumplimientos al Código.

Además, nuestra línea de integridad se encuentra disponible para todos nuestros proveedores y socios de la cadena de valor, con el objetivo de identificar oportunidades y/o resolver sugerencias e inconvenientes.

Aceptado por el 100% de los proveedores de Cirion, ya que está incorporado por referencia en todos nuestros contratos.

Este enfoque se complementa con políticas corporativas que abordan temáticas clave como la prevención de la corrupción, la gestión de conflictos de interés y la promoción de la transparencia en todas nuestras relaciones comerciales:

- Libertad de asociación laboral.
- Prohibición absoluta de trabajo infantil, en cumplimiento con las legislaciones vigentes.
- Respaldo a los derechos fundamentales, combatiendo el trabajo forzoso, la esclavitud moderna y la trata de personas.
- Protección de datos y privacidad.
- Promoción activa de diversidad e inclusión, con cero tolerancia a la discriminación.
- Garantía de entornos laborales seguros.
- Contribución al desarrollo comunitario.
- Abastecimiento responsable: exclusión de minerales procedentes de zonas de conflicto.



Complementariamente, implementamos jornadas de capacitación obligatorias en el Código de Conducta de Proveedores para todos nuestros colaboradores, con el fin de asegurar la internalización y proyección de nuestros valores corporativos en nuestra cadena de suministro.

GRI 3-3

# Evaluación Ambiental de Nuestros Proveedores

Además de evaluar y monitorear a nuestros proveedores y socios comerciales en materia de Derechos Humanos e impacto social, promovemos la incorporación de consideraciones ambientales en sus operaciones. Esperamos que nuestras contrapartes adopten criterios alineados con los siguientes aspectos clave:

- Cumplimiento normativo: adhesión estricta a la legislación ambiental vigente.
- Gestión responsable de los impactos ambientales derivados de sus actividades.
- Manejo adecuado de sustancias peligrosas.
- Prevención de la contaminación del aire, suelo y agua.
- Conservación de ecosistemas y biodiversidad.
- Implementación de programas efectivos de reciclaje.
- Adopción de Sistemas de Gestión Ambiental que impulsen la mejora continua.

**Nuestro enfoque colaborativo refuerza el compromiso con una cadena de valor responsable y alineada con los principios que guían nuestra estrategia corporativa.**





GRI 3-3

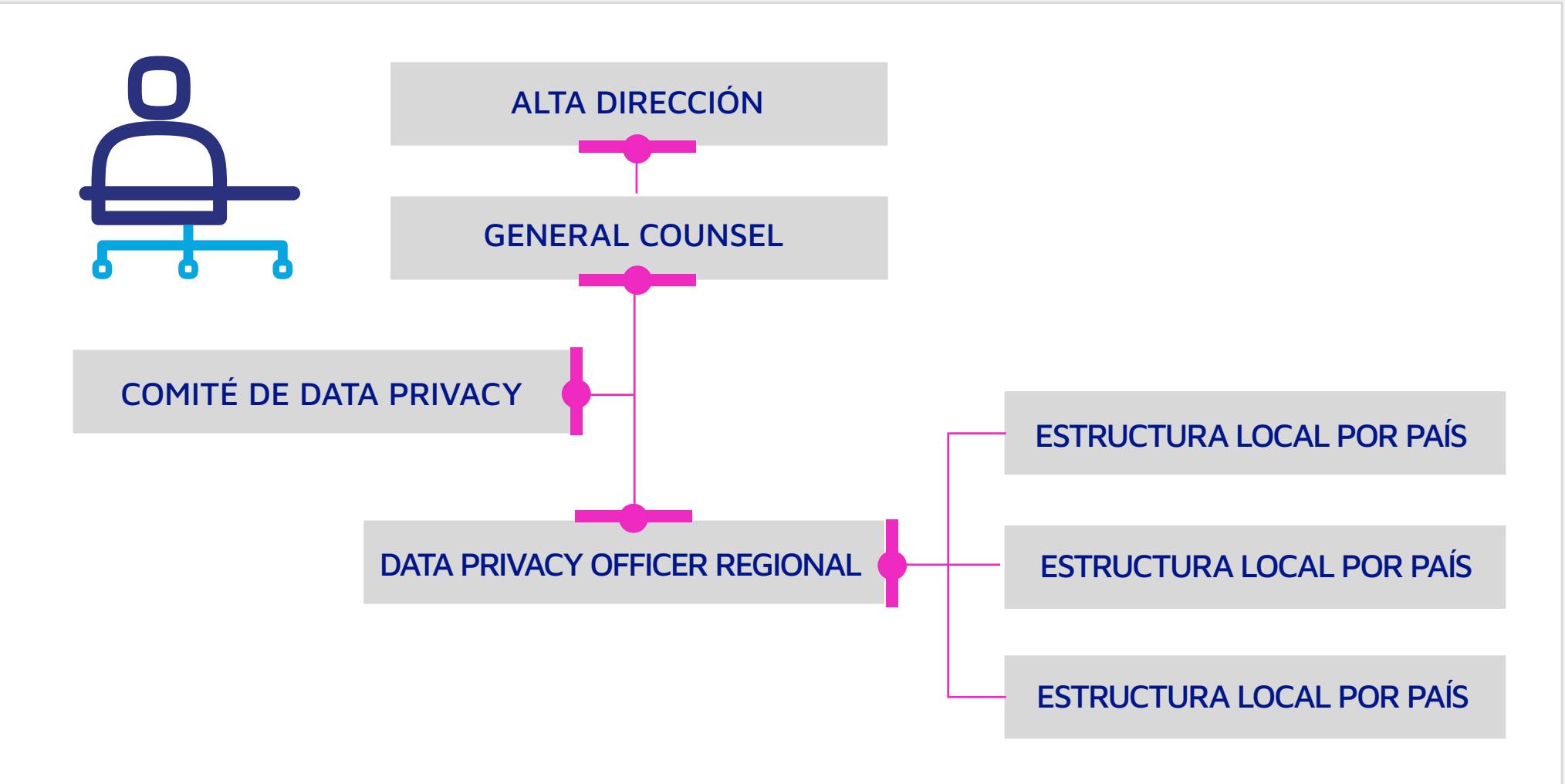
# Seguridad y Privacidad de Nuestros Clientes

Como parte fundamental de nuestra estructura de gobernanza, en Cirion contamos con un **Comité de Data Privacy** que se reúne mensualmente con el objetivo de asegurar el cumplimiento de las normativas de privacidad de datos y es responsable de:

- Planificar, actualizar e implementar nuestra **Política y Programa Integral de Protección de Datos Personales**.
- Administrar y responder a las solicitudes concernientes a la protección de datos.
- Crear políticas y procedimientos para la evaluación y gestión de riesgos relacionados con la privacidad.
- Analizar el impacto en la privacidad de los nuevos proyectos.
- Organizar la respuesta a incidentes que afecten a datos personales.
- Nombrar a los encargados de realizar el mapeo de datos, las evaluaciones de privacidad y los análisis de impacto.

La Política de Protección de Datos Personales es compartida con todos nuestros colaboradores y contratistas con el objetivo de promover el uso adecuado de la información de nuestros clientes y grupos de interés clave. En 2024 actualizamos el Programa de acuerdo a nuevas cláusulas, estándares y normativas de las distintas jurisdicciones, y capacitamos a todos los equipos para continuar fortaleciendo la cultura en seguridad.

## ESQUEMA DE GOBERNANZA DE PROTECCIÓN DE DATOS PERSONALES



Para asegurar el cumplimiento del Programa y fortalecer la transparencia en nuestra gestión de información, utilizamos **One Trust**, un software de vanguardia que nos permite:

- **Mejorar la experiencia digital y el control del usuario**, gracias al servicio de atención en línea y a la optimización en la gestión y control de cookies en nuestros sitios web.
- **Robustecer nuestra gestión interna**. A través de un mapeo exhaustivo de todas las actividades de procesamiento (abarcando procesos, activos, productos y proveedores), la realización de evaluaciones de impacto en las operaciones principales, y una administración centralizada y transparente de los consentimientos para el tratamiento de datos personales.
- **Elevar la gestión de riesgos**, fortaleciendo nuestro análisis y evaluación proactiva de riesgos asociados al procesamiento de información sensible.

GRI 3-3

# Acerca de Nuestras Certificaciones en Privacidad y Seguridad de Datos

- **Gestión de la Seguridad de la Información - ISO 27001** en Argentina, Brasil, Chile, Colombia, Ecuador y Perú; y se proyecta su ampliación para los nuevos Data Centers en Chile (SAN2) y Perú (LIM2).
- **Gestión de la Continuidad del Negocio - ISO 23301** en Brasil, Colombia y Perú.
- **Seguridad de la Información para servicios en la nube - ISO 27017** en Argentina, Brasil, Colombia, Chile, Perú y Ecuador.
- **Protección de Información de Identificación Personal (PII) - ISO 27018** en Argentina, Brasil, Colombia, Chile, Perú y Ecuador.
- **Gestión de la Privacidad de la Información - ISO 27701** en Brasil, Colombia y Perú. Se proyecta su ampliación a Argentina y Ecuador.



## MARCO REGULATORIO

PAÍS	NORMATIVA APLICABLE
Argentina	Ley 25326 - Ley de Protección de Datos Personales.
Brasil	Ley 13709/2018 - Ley General de Protección de Datos Personales.
Chile	Ley 21719 - Protección y tratamiento de los datos. Ley 19.628 - Protección a los datos personales.
Colombia	Ley 1581/2012 - Ley de Protección de Datos Personales y su Decreto Reglamentario 1377 de 2013.
Costa Rica	Ley 8968 - Ley de Protección de la Persona frente al Tratamiento de sus Datos Personales y su Reglamento.
Ecuador	Registro Oficial Suplemento 459 - Ley Orgánica de Protección de Datos Personales.
México	Ley Federal de Protección de Datos Personales en posesión de los particulares.
Panamá	Ley 81/2019 - Ley de Protección de Datos Personales y su Decreto Reglamentario.
Perú	Ley 29733 - Ley de Protección de Datos Personales y su Decreto Reglamentario aprobado por Decreto Supremo Nro. 003- 2013- JUS.
Uruguay	Ley 18331 - Ley de Protección Personal y acción de "habeas data", Decreto Reglamentario Nro. 414/009; Ley 19670 y Decreto Reglamentario 64/020.
Estados Unidos (California)	Ley de Privacidad del Consumidor de California de 2018, con sus modificatorias de la Ley de Derecho a la Privacidad de California, (Código Civil de California 1798.100 y ss.); Ley "Ilumina la Luz" de California (Artículo 1798.83 del Código Civil de California); Ley de Protección de Privacidad Online de California.
Venezuela	Constitución de la República Bolivariana de Venezuela.



GRI 3-3

# Ciberseguridad

Frente a los desafíos que conlleva la transmisión de grandes volúmenes de información, adoptamos un enfoque estratégico para asegurar la protección integral de nuestros sistemas y sus datos y mitigar los riesgos asociados a la actividad.

Para reportar incidentes relacionados a Data Privacy (privacidad de los datos) y/o Seguridad de los Datos, desde Cirion ofrecemos los siguientes medios de comunicación:

**Incidentes de Data Privacy:**

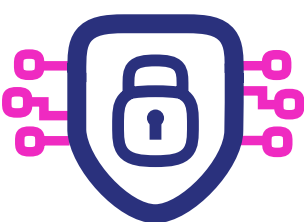
Correo electrónico:  
[data.privacy@ciriontechnologies.com](mailto:data.privacy@ciriontechnologies.com)

Teléfono: +593 24005089

Teléfono:  
[Click aquí para acceder al sitio](#)

**Incidentes Seguridad de Datos:**

Correo electrónico:  
[security.incidents@ciriontechnologies.com](mailto:security.incidents@ciriontechnologies.com)



## Protección de Sistemas y Procesos

### Reestructuración de Equipos

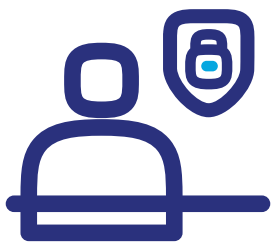
Durante 2024 decidimos reestructurar ciertos roles clave al interior de la compañía en materia de seguridad, bajo CIO y CISO, creando roles específicos en Policy Risk & Compliance (Riesgo de Políticas y Cumplimiento), Platform & Application Security (Seguridad de Plataforma y Aplicaciones), Corporate Network Security (Seguridad de Red Corporativa), Internal Red Team (Equipo Rojo Interno) y Business Continuity (Continuidad del Negocio), para un enfoque integral en ciberseguridad.

### Marco Normativo Actualizado

Implementamos mejoras en nuestro enfoque de trabajo para fortalecer la ciberseguridad de acuerdo a evaluaciones internas y externas, y en base al marco de la Norma ISO 27001:2022 y prácticas del NIST para la seguridad de la información.

### Gestión de Privacidad

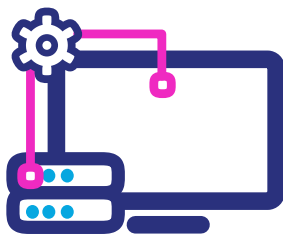
Actualización de nuestro Programa de Gestión de Privacidad e implementación de mejoras en el Comité de Privacidad para la confidencialidad de datos, de acuerdo a actualizaciones normativas locales.



## Capacitación en Ciberseguridad

### Alto Índice de Participación

El 99% de los empleados completaron la capacitación anual en seguridad en 2024.



## Nuevos Procesos y Herramientas

### Simulaciones de BCM

Más de 150 simulaciones realizadas en planes de recuperación de incidentes para mejorar procesos y tiempos de respuesta.

### Herramientas de Seguridad Avanzadas

We integrate Trellix XDR to improve SOC efficiency and reduce false positives, and Trellix Network Security – with technologies such as MVX, machine learning and AI – along with IPS, for protection against advanced cyber threats.

BCM: Business Continuity Management

## 4. NUESTRO EQUIPO

Creemos en el potencial de las personas para generar impacto positivo. Fomentamos un entorno inclusivo que promueve el desarrollo y la participación de los equipos como motores clave para la innovación y el crecimiento sostenible.

### Temas materiales:

- Salud y Seguridad en el Trabajo
- Formación y Desarrollo
- Prácticas de Empleo
- Diversidad, Inclusión e Igualdad de Oportunidades



# Destacados 2024

## +2.200 Colaboradores

Conforman nuestros equipos de trabajo.

## Equidad de Género

En 2024 se redujo la brecha de género incrementándose el porcentaje de mujeres en la nómina al 27%.

## 84% de Satisfacción

En nuestras encuestas de Compromiso.

## Potenciamos Nuestros Programas de Primer Empleo y Desarrollo Interno

Fortalecimos nuestros programas de pasantías, nuevos líderes, Young Talent Counseling (Orientación para Jóvenes Talentos) y Next Generation (Próxima Generación) para brindar nuevas oportunidades de crecimiento profesional.

## Nueva Política de EHS en Latam

Estandarizamos nuestra Política de Salud, Seguridad y Medioambiente en Latinoamérica con nuevos compromisos regionales que se incorporan a nuestra visión estratégica para el abordaje de la salud y seguridad en el trabajo.

## Ampliamos Nuestras Iniciativas de Wellness (Bienestar)

Incorporamos nuevas actividades y prácticas para la promoción de la salud y el bienestar de nuestros colaboradores, incluyendo un Programa de Asistencia al Empleado. Logramos un incremento en la participación del 54% respecto al año anterior.

## Nuevas Certificaciones en Diversidad

Recibimos las certificaciones Human Rights Campaign (Campaña por los Derechos Humanos) en Argentina y Empresa Comprometida con la Diversidad e Inclusión por la Fundación Sergio Urrego en Colombia.

## +80 Participantes en Nuestros Círculos de Confianza para la Diversidad

Generamos espacios seguros para el desarrollo en Diversidad, Equidad e Inclusión (DEI), con más de 80 participantes que trabajan activamente en 4 círculos sobre Diversidad Cultural, Sexual, Generacional y de Género.

### CONTRIBUCIÓN A ODS







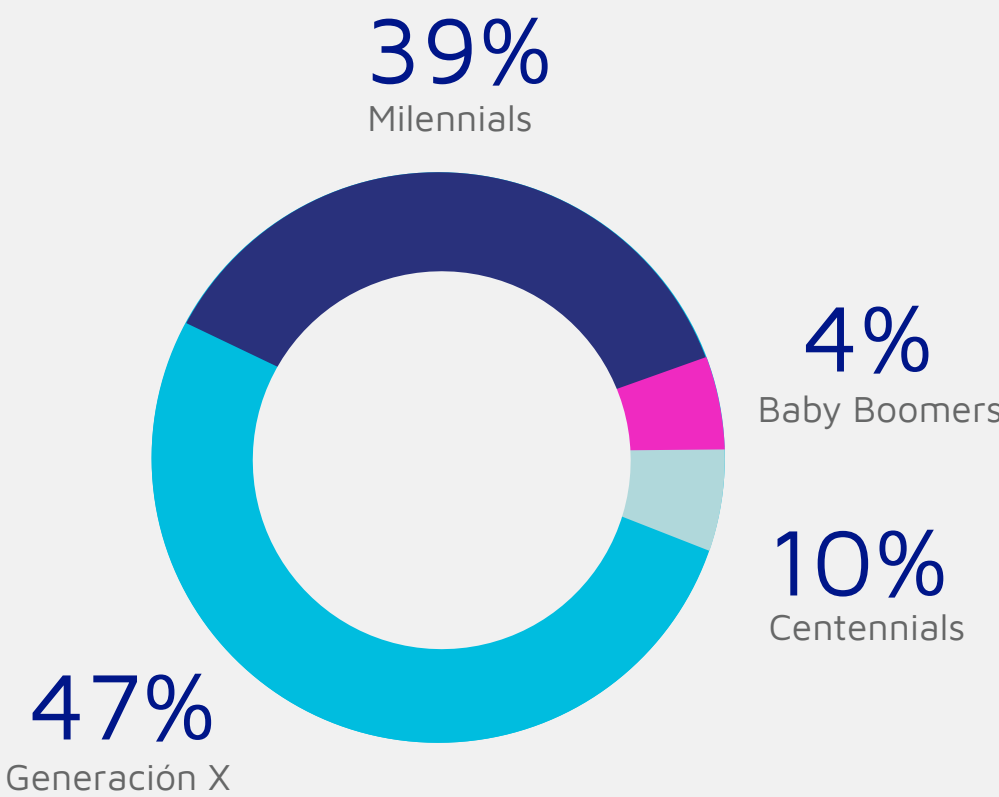
GRI 2-7; 405-1

# Distribución por Generación

El análisis de la composición generacional revela patrones clave que deben ser considerados en la formulación de políticas, especialmente en lo relativo a inclusión, bienestar laboral y adaptación tecnológica. La diversidad generacional es un componente esencial de la dimensión social. Comprender las proporciones y características de cada grupo permite diseñar estrategias más inclusivas, resilientes y alineadas con los desafíos del futuro del trabajo.

El mercado tecnológico donde operamos, caracterizado por su dinamismo y constante innovación, enfrenta el desafío de integrar una fuerza laboral diversa en términos generacionales.

## % DE COLABORADORES POR GENERACION



GENERACIÓN	TOTAL	%
Baby Boomers (nacidos entre 1946-1964)	91	4%
Centennials (nacidos desde 1997 en adelante)	216	10%
Generación X (nacidos entre 1965-1980)	1.048	47%
Millennials (nacidos entre 1981-1996)	884	39%
Total	2.239	100%

La distribución generacional de nuestro Equipo muestra una clara predominancia de la **Generación X** y los **Millennials**, lo que indica que la fuerza laboral está compuesta principalmente por perfiles con experiencia consolidada y alta adaptabilidad tecnológica. Esta combinación representa una ventaja competitiva para el sector, al equilibrar conocimiento operativo con impulso innovador.

La presencia emergente de **Centennials** (10%) señala el inicio de una nueva etapa en la cultura organizacional, marcada por valores como la diversidad, la sostenibilidad y la digitalización nativa. Su integración es clave para mantener la relevancia y competitividad.

Finamente, los **Baby Boomers** y su valiosa experiencia estratégica, especialmente en roles de liderazgo, gobernanza y mentoría, permiten preservar el conocimiento crítico en nuestra organización.

En Cirion, valoramos el aporte de todas las generaciones, reconociendo que la diversidad enriquece nuestra cultura y fortalece nuestra capacidad de innovación. Creamos un ambiente donde el talento de cada grupo puede prosperar, desde la experiencia de los más veteranos hasta la visión de los más jóvenes. Nuestro programa de pasantías es una clara demostración de este compromiso con las nuevas generaciones. Creemos que brindar experiencias prácticas significativas es esencial para el desarrollo profesional de nuestros futuros colaboradores y para fortalecer su conexión con nuestra empresa. A través de estas oportunidades, cultivamos un entorno de aprendizaje continuo donde los jóvenes talentos pueden crecer, aportar nuevas ideas y convertirse en miembros valiosos y comprometidos de Cirion.

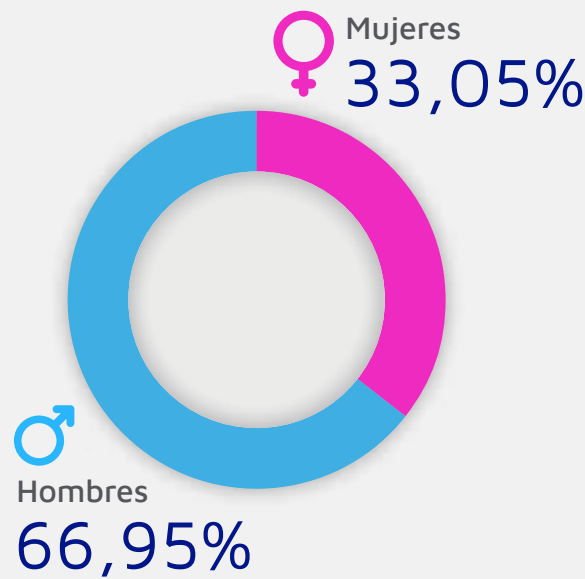
GRI 401-1

# Nuevas Contrataciones y Rotación

## COLABORADORES INCORPORADOS EN 2024

Por Género y Edad

EDAD	MUJERES	HOMBRES	TOTAL
Millennials (nacidos entre 1981-1996)	58	148	206
Centennials (nacidos desde 1997 en adelante)	62	84	146
Generación X (nacidos entre 1965-1980)	35	80	115
Baby Boomers (nacidos entre 1946-1964)	0	2	2
Total	155	314	469



### Diversidad Generacional en la Expansión de Talento

Las contrataciones están fuertemente concentradas en **Millennials** y **Centennials**, lo que refleja una apuesta clara por el talento joven, digital y adaptable. La Generación X sigue siendo incorporada en roles clave, como parte de una estrategia equilibrada entre experiencia y renovación.

### Equidad de Género

Los datos del año muestran que las incorporaciones femeninas representan el 33% del total de nuevos ingresos, y las bajas menos 26% lo que indica una tendencia positiva hacia la equidad de género comparados con el punto de partida.

Durante el período analizado, el crecimiento de la representación femenina se concentró en las generaciones más jóvenes. Las cohortes **Centennials** y **Millennials** fueron las principales impulsoras del incremento, aportando la mayor parte del saldo positivo de mujeres en la organización.

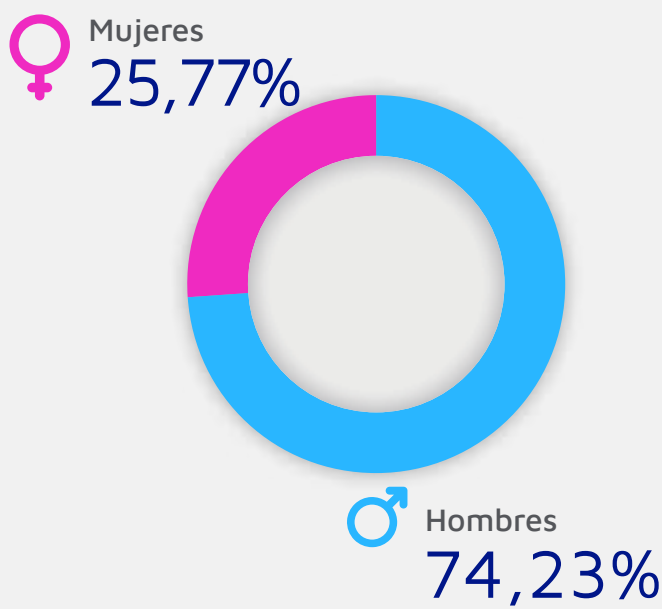
En el plano geográfico, el crecimiento femenino se concentró en **Colombia, Brasil y Argentina**, países que lideraron la incorporación neta de mujeres.

Este crecimiento, refleja el impacto de políticas de reclutamiento más inclusivas y una **mayor apertura a la diversidad**.

## COLABORADORES QUE DEJARON CIRION EN 2024

Por Género y Edad

EDAD	MUJERES	HOMBRES	TOTAL
Millennials (nacidos entre 1981-1996)	45	141	186
Centennials (nacidos desde 1997 en adelante)	36	100	136
Generación X (nacidos entre 1965-1980)	14	21	35
Baby Boomers (nacidos entre 1946-1964)	5	26	31
Total	100	288	388





GRI 3-3

# Diversidad, Inclusión e Igualdad de Oportunidades

Creemos que la diversidad y el liderazgo inclusivo son esenciales para crear un entorno de pertenencia, integridad y empoderamiento, libre de discriminación, acoso y represalias.

Para lograrlo, fomentamos el desarrollo de habilidades clave para la Diversidad junto al CEO y líderes de toda la compañía, abarcando aspectos culturales, equidad de género, generaciones y discapacidad, entre otros.

En 2024 rediseñamos nuestros Círculos de Confianza para dar lugar a los **Employee Resource Groups** (Grupos de Recursos para Empleados), conformados por colaboradores y colaboradoras que trabajan proactivamente en grupos de trabajo especializados para fomentar prácticas de equidad e inclusión.

También implementamos capacitaciones obligatorias para todos nuestros colaboradores, incluyendo temáticas clave como sesgos inconscientes, familias diversas y comunicación inclusiva.

Para los próximos años, estamos trabajando en nuevos compromisos para potenciar el liderazgo femenino en Latinoamérica e incrementar los porcentajes de participación de las mujeres en nuestras operaciones.

## EMPLOYEE RESOURCE GROUPS (ERG):

### Círculos de Mujeres

En 2024 organizamos encuentros con la participación de oradores que facilitaron sesiones de aprendizaje y desarrollo para el talento femenino.

### Círculos de confianza:

Espacios seguros para el desarrollo en Diversidad, Equidad e Inclusión (DEI), con 80 participantes en 4 círculos sobre Diversidad Cultural, Sexual, Generacional y de Género. En 2024, realizamos 6 encuentros por círculo, culminando con la presentación de planes de acción abiertos a toda la empresa, con apoyo de la Consultora Nodos en DEI.

## Reconocimientos y certificaciones

En 2024 recibimos la certificación Human Rights Campaign en Argentina por Nuestro programa de empleabilidad para el colectivo LGBTTIQ+; y la Fundación Sergio Urrego nos otorgó el reconocimiento de Empresa Comprometida con la Diversidad e Inclusión en Colombia.





GRI 404-2

# Formación y Desarrollo

Promovemos el crecimiento profesional y el liderazgo mediante programas de desarrollo continuo, enfocándonos en la adaptación a nuevos entornos y mercados, la innovación y la excelencia:

- **Pasantías:** orientadas a estudiantes universitarios con potencial, con foco en capacitaciones en el entorno laboral y habilidades blandas.
- **Nuevos Líderes:** un programa integral para nuevos líderes de la organización con herramientas para la gestión de habilidades blandas y gestión de personas.
- **Mentorías inversas o Young Talent Counseling:** una iniciativa de diálogo donde referentes de las nuevas generaciones mentorean a Directores y VPs. En su primera edición, jóvenes talentos guiaron a líderes de la empresa, incluyendo a 11 Vicepresidentes y nuestro CEO. Estos mentores, seleccionados por su experiencia y proactividad, buscan instruir y asesorar a sus mentees (personas mentoreadas), promoviendo el logro de metas profesionales y el enriquecimiento mutuo de habilidades y conocimientos.
- **Desarrollo Continuo del Talento:** capacitaciones periódicas enfocadas en temáticas específicas para el empleados con alto potencial.



## Pasantías y Primer Empleo – Programa Next Generation

Valoramos profundamente el potencial de las nuevas generaciones y creemos que brindar experiencias prácticas significativas es esencial para su desarrollo profesional y para fortalecer su conexión con nuestra empresa.

Este programa invita a jóvenes familiares de nuestros empleados a transitar su primera experiencia laboral en Cirion, fomentando el desarrollo de proyectos innovadores para el crecimiento y el aprendizaje mutuo. A través de estas oportunidades, cultivamos un ambiente de aprendizaje continuo donde los jóvenes talentos pueden crecer, aportar nuevas ideas y convertirse en miembros valiosos y comprometidos de la familia Cirion.





GRI 404-2

**Generamos alianzas institucionales con organizaciones sociales para crear más oportunidades de crecimiento personal.**

En 2024, participamos en la actividad "Cirion+Empujar", que brinda a jóvenes de barrios vulnerables su primera experiencia laboral y la oportunidad de obtener un puesto permanente en nuestras operaciones; y potenciamos las prácticas profesionalizantes para que estudiantes de escuelas públicas y privadas puedan conocer junto a nuestros líderes el desempeño de una compañía como Cirion.



“

**En Primera Persona**

**Christian Herrera**

*Participar en "Empujar" me recordó que un primer empleo puede cambiar una vida, y nosotros podemos ser parte de ese comienzo. Esta iniciativa me impulsó a comprometerme más con la comunidad, y me demostró que cuando acompañamos a los jóvenes, no sólo abrimos puertas, también generamos futuro.*

*Lo que más me inspiró a sumarme fue pensar que alguien también me acompañó en mis primeros pasos y era mi turno de devolver esa oportunidad. Este tipo de actividades nos recuerdan que nuestro trabajo trasciende lo empresarial: tenemos el poder de transformar realidades; nos conectan con lo humano y nos invitan a construir una sociedad más justa.*

*Durante la experiencia, acompañé a varios chicos en su primer trabajo en el área de Sistemas. Con paciencia, dedicación y muchas ganas de aprender, fuimos avanzando paso a paso. Pude ayudarlos a entender no sólo el abordaje técnico, sino también cómo las dinámicas de un entorno laboral formal: cómo organizar sus tareas, comunicarse con el equipo y confiar en sus propias capacidades. Ver la evolución fue muy gratificante, en poco tiempo ya estaban resolviendo problemas, proponiendo nuevas ideas y aportando valor real al equipo.*

*Lo más lindo fue sentir que mi ayuda marcó una diferencia. No hay nada más motivador que ver cómo alguien crece y empieza a brillar por sus propios méritos. Acompañarlos en ese camino fue una experiencia que me recordó lo importante que es dar una mano cuando alguien recién empieza.*

”

GRI 3-3; 404-1; 404-2

# Capacitaciones y Formación Técnica

Anualmente, generamos planes de capacitación y formación técnica para todos nuestros profesionales. En 2024 implementamos los siguientes cursos y programas:

- **Programa de Asistencia a la Educación:** capacitación avanzada para el desarrollo profesional y académico de los empleados.
- **Rompiendo la Brecha Digital:** formación en marketing digital, análisis de datos, gestión de bases de datos y programación para preparar a los colaboradores para el futuro laboral.
- **Technical Training:** entrenamientos técnicos en plataformas y herramientas de empresas líderes para mantener la competencia técnica y la excelencia operativa.
- **LinkedIn Learning:** contamos con 300 licencias de *LinkedIn Learning* (Programa de Aprendizaje de la plataforma LinkedIn) que permiten el desarrollo duro y blando de nuestros colaboradores.
- **INE:** contamos 65 licencias de INE, plataforma técnica de formación especializada en Ciberseguridad, certificaciones técnicas, Networking y Cloud.
- **Programa Digital House:** llevamos a cabo 3 cursos sincrónicos de Inteligencia Artificial junto a Digital House.
- **Otras formaciones técnicas:** ofrecimos capacitaciones en modelamiento de datos, analítica y Power BI.



## PROMEDIO DE HORAS DE CAPACITACIÓN EN 2024



## BASADO EN LA CATEGORÍA DE LOS COLABORADORES





GRI 404-3

# Clima Laboral, Desempeño y Mejora Continua

En línea con las iniciativas de formación y desarrollo profesional, buscamos potenciar las habilidades y promover el crecimiento y desarrollo integral de los líderes y los equipos que trabajan en Cirion. A través de espacios de evaluación, mentoring y coaching, abordamos necesidades y oportunidades específicas con un enfoque estratégico:

- Encuesta semestral de Compromiso de los Empleados (EES) para recibir feedback y guiar las estrategias de formación.
- Programa semestral "Low Performers", mediante el cual brindamos retroalimentación y definimos planes de acción individuales para mejorar el desempeño.
- Evaluaciones de desempeño periódicas.



84%



de compromiso general impulsado por las respuestas favorables en métricas clave, como la defensa de la empresa por parte de los empleados, el orgullo de pertenecer a Cirion y la sensación de realización personal en sus funciones.

## ENFOQUE DE MEJORA CONTINUA

Las evaluaciones de desempeño se realizan al 100% de los colaboradores, y nos permiten medir su contribución a los objetivos de la empresa, los estándares de calidad, los valores corporativos y las conductas esperadas con un enfoque de mejora continua.



GRI 2-19; 2-20

# Compensaciones Alineadas al Desempeño y Crecimiento

Nuestra política de remuneración se basa en una estructura clara y equitativa, con escalas salariales definidas según el nivel de carrera, la función desempeñada y la disciplina profesional. Para fomentar el cumplimiento de objetivos y reconocer el aporte individual, incorporamos esquemas de bonificación diferenciados por jerarquía, vinculando la compensación directamente al desempeño y la productividad.

Complementariamente, contamos con un sistema de compensación variable para los equipos de ventas y preventas, diseñado en función del crecimiento sostenido de la compañía y medido a través de indicadores de rendimiento e ingresos mensuales.

La revisión de la estructura salarial, la validación de bonos anuales y la definición de las compensaciones del CEO y ejecutivos están a cargo del Comité de Compensaciones —integrado al Directorio— junto con el equipo de Recursos Humanos. Los ajustes salariales son evaluados y aprobados por los gerentes y el equipo ejecutivo.

Para garantizar la competitividad externa, realizamos estudios comparativos del mercado con el apoyo de consultores especializados. En 2024, incorporamos la herramienta Success Factors Compensation, que permite a cada Gerente gestionar los incrementos salariales de sus equipos de manera eficiente, optimizando el uso del presupuesto y promoviendo el alto rendimiento.

**El sistema Success Factors Compensation ha tenido un gran impacto en las revisiones salariales, asegurando que los ajustes sean aprobados por los gerentes y el equipo ejecutivo. Durante 2024, esta herramienta permitió a cada manager gestionar los incrementos de sus equipos de manera eficiente, administrando el presupuesto y fomentando los mejores desempeños.**





GRI 401-2; 403-6; 403-10

# Bienestar en Nuestro Entorno Laboral

Implementamos diversas prácticas para promover el cuidado integral y el bienestar físico y emocional de nuestros colaboradores en todos sus aspectos, contribuyendo a la creación de un entorno de trabajo que no sólo sea productivo, sino también saludable, seguro y propicio para el desarrollo de las personas.

En 2024, nuestros planes de Bienestar estuvieron enfocados en:

- Iniciativas para mejorar la ergonomía y la optimización de espacios, con nuevos elementos de trabajo, facilidades y comodidades en las oficinas de coworking.
- Mejoras para el traslado y transporte de colaboradores, incluyendo sistemas de combis y telemetría para la seguridad vial.
- Encuentros presenciales como “El primer café de la mañana” para fomentar la socialización y el intercambio entre equipos y áreas comunes.
- Pausas activas, stretching, prácticas de yoga y mindfulness a través del espacio A+B en oficinas, junto a expertos, para reducir el estrés y mejorar la concentración.
- Promoción de actividades físicas y charlas con profesionales especializados en deporte y salud.
- Retos deportivos en equipo y carreras y caminatas con propósitos sociales y ambientales.
- Campañas de concientización y prevención de enfermedades.
- Capacitaciones en herramientas y habilidades blandas para el día a día, como administración del tiempo y resolución de conflictos.
- Celebraciones para la integración cultural, como Día de los Muertos, Halloween y Día de Acción de Gracias, entre otras.

**También contamos con un programa de Asistencia al Empleado, gratuito y confidencial, conformado por una red de profesionales especializados que asesora a colaboradores y familiares en la resolución de situaciones personales o laborales, incluyendo:**

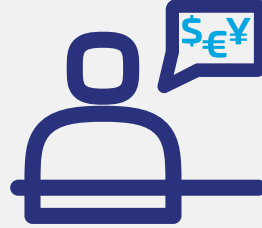
- **Asesoría psicológica para manejar el estrés, la ansiedad y otros desafíos emocionales.**
- **Orientación nutricional y hábitos saludables.**
- **Asesoría financiera para una mejor gestión del dinero.**
- **Orientación legal en temas personales y laborales.**



**ORIENTACIÓN  
PSICOLÓGICA**



**AYUDA LEGAL**



**ASISTENCIA FINANCIERA  
Y CONTABLE**



**CONSEJERÍA  
NUTRICIONAL**



**ATENCIÓN PARA  
MASCOTAS**

GRI 3-3; 403-1

# Salud y Seguridad

## Nuestros Compromisos

- **Cumplimiento Legal:** garantizamos el cumplimiento de los requisitos legales aplicables y de los requisitos que exigen nuestros clientes.
- **Eliminación de Peligros:** nuestros colaboradores y contratistas cuentan con el compromiso de realizar las actividades con los controles establecidos para los riesgos.
- **Promover el Autocuidado:** buscamos concientizar a los colaboradores en el cuidado de su salud mediante un abordaje integral.
- **Calidad de Vida Laboral:** aseguramos que nuestros espacios de trabajo sean seguros para nuestros trabajadores, previniendo así accidentes y enfermedades laborales.
- **Entrenamiento y Sensibilización:** desarrollamos el entrenamiento y las capacitaciones necesarias en materia de Seguridad, Salud y Medio Ambiente para todos los colaboradores y contratistas.
- **Cultura de Seguridad:** promovemos la cultura de cuidado y prevención como responsabilidad de todos los colaboradores, adoptando cero tolerancia frente a actos inseguros.
- **Recursos Adecuados:** destinamos los recursos necesarios para la planeación, implementación y evaluación del Sistema de Gestión de Seguridad, Salud y Medio Ambiente.
- **Estilos de Vida Saludable:** promovemos estilos de vida saludable mediante diversos programas e iniciativas.



20 horas de capacitaciones al año, con 161 asistentes en total

El equipo de Salud, Seguridad e Higiene (EHS, por sus siglas en inglés) lidera la planificación y la implementación de las prácticas de seguridad laboral y protección ambiental en todas nuestras operaciones, así como del monitoreo y evaluación de nuestro Sistema de Gestión de Seguridad y Salud ocupacional, elaborado en base a regulaciones locales y los estándares ISO 45001.

Por su parte, el Comité Paritario de Seguridad y Salud en el Trabajo asegura el relacionamiento y diálogo con representantes y la Dirección, con el objetivo de promover una toma de decisiones colaborativa. En cada país donde operamos, existe un Comité de Salud y Seguridad que acompaña todas las iniciativas de EHS.

En 2024, además, establecimos nuestros compromisos regionales con la estandarización de nuestra [Política EHS](#) en Latinoamérica, la cual se complementa con las Políticas de Prevención de consumo de alcohol y drogas y de Seguridad vial y el Manual para contratistas.



GRI 3-3; 403-2; 403-4; 403-5

# Cultura de Seguridad, Prevención y Gestión de Riesgos

Para prevenir y abordar la gestión de potenciales riesgos relacionados a la salud y seguridad en los espacios laborales, realizamos evaluaciones integrales y definimos planes concretos de acción en las operaciones:

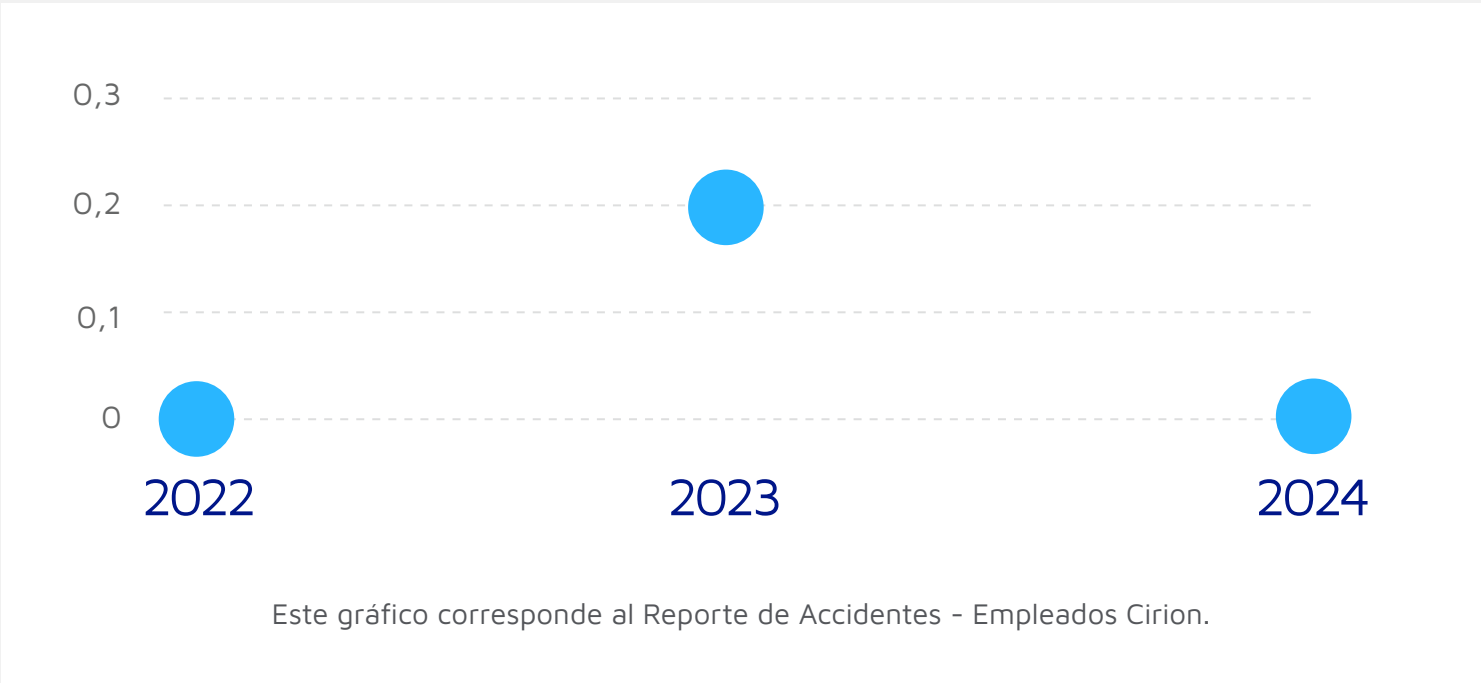
- **Inspecciones periódicas de seguridad en nodos e instalaciones administrativas y técnicas junto al área de Real Estate y Operaciones.** A partir de estas evaluaciones, en 2024 identificamos oportunidades de mejora vinculadas a ergonomía, puestos de hidratación, diques de contención de ACPM, señalización y sistemas de iluminación, entre otros.
- **Programas de protección y prevención de riesgos prioritarios y procedimientos de trabajo seguro** para actividades como tareas en alturas, riesgo eléctrico, espacios confinados y seguridad vial.
- **Entrenamientos en Riesgos** con capacitaciones y certificaciones para las tareas identificadas como riesgo prioritario.
- **Capacitaciones y entrenamientos en simulacros de emergencia**, junto a sus respectivos planes de acción y respuestas rápidas para cada caso.
- **Entrenamiento de brigadas internas** en primeros auxilios, evacuación y control de incendios.
- **Certificación de líneas de vida** de las torres de telecomunicaciones respecto de la mitigación y control de actividades de alto riesgo.

Además, los colaboradores pueden presentar proactivamente inquietudes, oportunidades o reclamaciones respecto a peligros o riesgos laborales mediante la Línea de Integridad.



**Fuimos reconocidos en Ecuador por el Ministerio de Salud Pública como pioneros en certificarnos en Ambiente laboral saludable en el programa "Actívate y Vive". Nuestros comités y brigadas participaron activamente organizando jornadas de salud y realizando inspecciones.**

## FRECUENCIA TOTAL LESIONES REGISTRABLES



GRI 3-3; 403-2; 403-4; 403-5; 403-9; 403-10

# Cultura de Seguridad, Prevención y Gestión de Riesgos

Complementamos las iniciativas de gestión de riesgos con el fortalecimiento de una cultura de seguridad y salud ocupacional que promueve la participación en todas las etapas del sistema de gestión, desde la planificación hasta la identificación de mejoras.

Como parte de nuestro enfoque preventivo, todos los colaboradores participan anualmente del Plan de Capacitación en Seguridad y Salud Ocupacional. Este programa se complementa con más de 20 formaciones específicas, diseñadas en conjunto con representantes y el área de Salud Ocupacional, que incluyen contenidos orientados a:

- Identificación y manejo de riesgos
- Enfermedades y lesiones laborales
- Uso de extintores
- Prevención de accidentes (riesgos químicos, eléctricos y otros)
- Primeros auxilios
- Procedimiento ante emergencias

Durante 2024, fortalecimos los contenidos de EHS en nuestra intranet para facilitar el acceso a la información, y lanzamos un boletín mensual que comunica logros, actividades programadas y novedades relevantes del área.



## En Primera Persona

Juan Paulo Díaz Alcántara

*Inicié en abril del 2010 en el proyecto Environmental, Social and Governance (ESG) y han transcurrido 15 años muy gratificantes de laborar con personas muy profesionales. Además, me enorgullece en gran medida contribuir con el cuidado de la salud, la seguridad de las personas y la mitigación del impacto al medio ambiente. Todo esto me deja sensaciones maravillosas, dignas de una pasión que llevo conmigo durante mi etapa profesional.*

*Desde hace unos años atrás, la compañía optó muy acertadamente en diseñar y desarrollar el proyecto ESG, consistente en el relevamiento de datos e información, para desarrollar estrategias ambientales, sociales y de gobernanza. Estas actualmente se ven plasmadas en nuestro reporte anual de sostenibilidad. Tengo el agrado de volcar mi experiencia y seguir siendo parte de este equipo, que busca mejorar el desempeño y compromiso de Cirion en esas tres áreas clave.*

*Nuestra meta a corto plazo como equipo EHS, es extender el alcance de nuestro Sistema de Gestión de Seguridad, Salud y Medio Ambiente a los nuevos Data Centers de Lima y Santiago. Buscamos continuar con nuestra estrategia de comunicación de los programas y campañas que promueven la prevención de lesiones y enfermedades laborales.*

*Invito a que todos los que formamos parte de Cirion sigamos siendo partícipes de estas buenas prácticas, dirigidas a reducir nuestra huella de carbono y a seguir comprometidos para que Cirion siga siendo un lugar de trabajo seguro y saludable.*





GRI 403-3; 403-6

# Servicios de Salud

Además de las prácticas preventivas en operaciones, fomentamos espacios e iniciativas de autocuidado para todos nuestros colaboradores:

- Evaluaciones ergonómicas en los puestos de trabajo, que nos permitieron reducir en un 6% los casos sintomáticos por desórdenes musculoesqueléticos.
- Exámenes ocupacionales periódicos para acompañar en el cuidado de la salud.
- Monitoreos de riesgo ocupacional, incluyendo mejoras en la iluminación.
- Campañas de comunicación frecuentes enfocadas en prácticas de cuidado: prevención de enfermedades respiratorias, prevención del cáncer, cuidado de la audición, pausas activas, etc.
- Campañas voluntarias de donación de sangre.
- Webinars específicos de prevención, orientados a salud auditiva, salud mental, ergonomía, etc.

**En el 2024, ofrecimos actividades virtuales y presenciales durante la Semana de la Seguridad, Salud y Medio Ambiente para promover prácticas de cuidado ambiental y prevención de accidentes y enfermedades laborales. Logramos el incremento en la participación del 54% respecto al año anterior.**



# 5. NUESTRO ENFOQUE AMBIENTAL

Nos proponemos promover una transformación digital consciente con prácticas sostenibles para la eficiencia y la descarbonización.

## Temas materiales:

- Eficiencia Energética y Energías Renovables
- Emisiones de Gases de Efecto Invernadero, Calidad del Aire y Huella de Carbono
- Gestión de los Residuos, Coprocesamientos y Economía Circular



# Destacados 2024

## Meta de Abastecimiento con Energía 100% Renewable

Definimos que cada nuevo Data Center que entre en operación lo haga bajo una meta de abastecimiento de energía renovable del 100%. A través de la adquisición de certificados IRECs garantizamos al 100% la energía renovable para nuestros Data Centers en Perú, Brasil, Colombia y Chile.

## Ampliación de Energías Renovables en más Data Centers

El 25% del consumo energético de nuestro Data Center en Artigas, Argentina, y el 35% del Data Center en Carcelén, Ecuador, se cubren mediante la adquisición de Certificados de Energías Renovables (RECs).

## Fortalecimiento en la Medición de GEI

Continuamos fortaleciendo nuestros procesos de seguimiento y medición a través de la herramienta Resource Advisor agilizando el monitoreo, la recolección y consolidación de datos, así como para el cálculo de nuestras emisiones de gases de efecto invernadero (GEI) de manera precisa y automatizada.

## Consumo de Agua

Si bien nuestras operaciones se caracterizan por una baja dependencia de sistemas intensivos en el uso de agua, dado el creciente uso de servicios emergentes, como la inteligencia artificial, anticipamos el diseño de alternativas innovadoras para la gestión hídrica de futuras expansiones y nuevas operaciones.

## Reducción de Nuestras Emisiones de Alcance 1

Logramos la reducción de emisiones de alcance 1 como resultado de la sustitución de refrigerantes por opciones más eficientes y amigables con el medio ambiente, combinada con una menor tasa de falla de los equipos.

## Reducción de Nuestras Emisiones de Alcance 3

Las emisiones de Alcance 3 presentaron una reducción del 15% frente a 2023, principalmente por la disminución de las Categorías 1 y 2, que son las de mayor impacto en el inventario, aunque también en otras categorías.

## CONTRIBUCIÓN A ODS

<div>6</div> <div>AGUA LIMPIA Y SANEAMIENTO</div>	<div>7</div> <div>ENERGÍA ASEQUIBLE Y NO CONTAMINANTE</div>	<div>8</div> <div>TRABAJO DECENTE Y CRECIMIENTO ECONÓMICO</div>
<div>9</div> <div>INDUSTRIA, INNOVACIÓN E INFRAESTRUCTURA</div>	<div>12</div> <div>PRODUCCIÓN Y CONSUMO RESPONSABLES</div>	<div>13</div> <div>ACCIÓN POR EL CLIMA</div>

GRI 3-3

# Comprometidos con el Ambiente

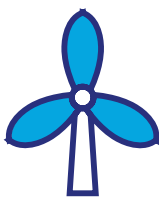
En Cirion nuestra visión de futuro está intrínsecamente ligada a la acción climática.

Reconocemos la urgencia de abordar el cambio climático y reafirmamos nuestro compromiso de **integrar la sostenibilidad en el corazón de nuestra estrategia de negocio**, abordando los riesgos y oportunidades a través de soluciones innovadoras para potenciar los impactos positivos y reducir nuestra huella organizacional.

Para lograrlo, integramos **las certificaciones ISO 14001 y 45001 en nuestro Sistema de Gestión Ambiental** en siete países clave de la región: Argentina, Brasil, Chile, Colombia, Ecuador, México, Perú.

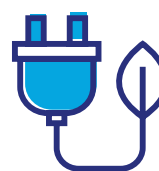


## Nuestra Gestión Ambiental:



### Eficiencia Energética y Energías Renovables

Fortalecemos nuestras acciones para operar de manera más eficiente, con foco en la reducción del consumo energético y la incorporación progresiva de energías renovables en nuestra infraestructura.



### Descarbonización y Huella de Carbono

Construimos un futuro más resiliente y sostenible, donde la gestión del carbono sea una prioridad en cada decisión que tomamos.



### Mitigación de Riesgos

Trabajamos para asegurar el respeto y preservación de los ecosistemas locales, minimizando nuestra huella.



### Agua

Gestionamos el uso del agua con criterios de eficiencia y cuidado en el marco de nuestras operaciones actuales, proyectando soluciones innovadoras y tecnológicas para el futuro.



### Economía Circular y Gestión de Residuos

Promovemos prácticas de circularidad para la separación y gestión de materiales y residuos,, con foco en la mejora continua.



### Cultura Ambiental y Sensibilización

Fomentamos una cultura ambiental dentro de la organización, con acciones concretas de formación, participación y seguimiento que involucran a todas las áreas.



GRI 3-3

# Nuestro Enfoque Metodológico

Para la medición de nuestro consumo energético y factores de emisión, utilizamos metodologías, herramientas y fuentes reconocidas a nivel nacional e internacional:

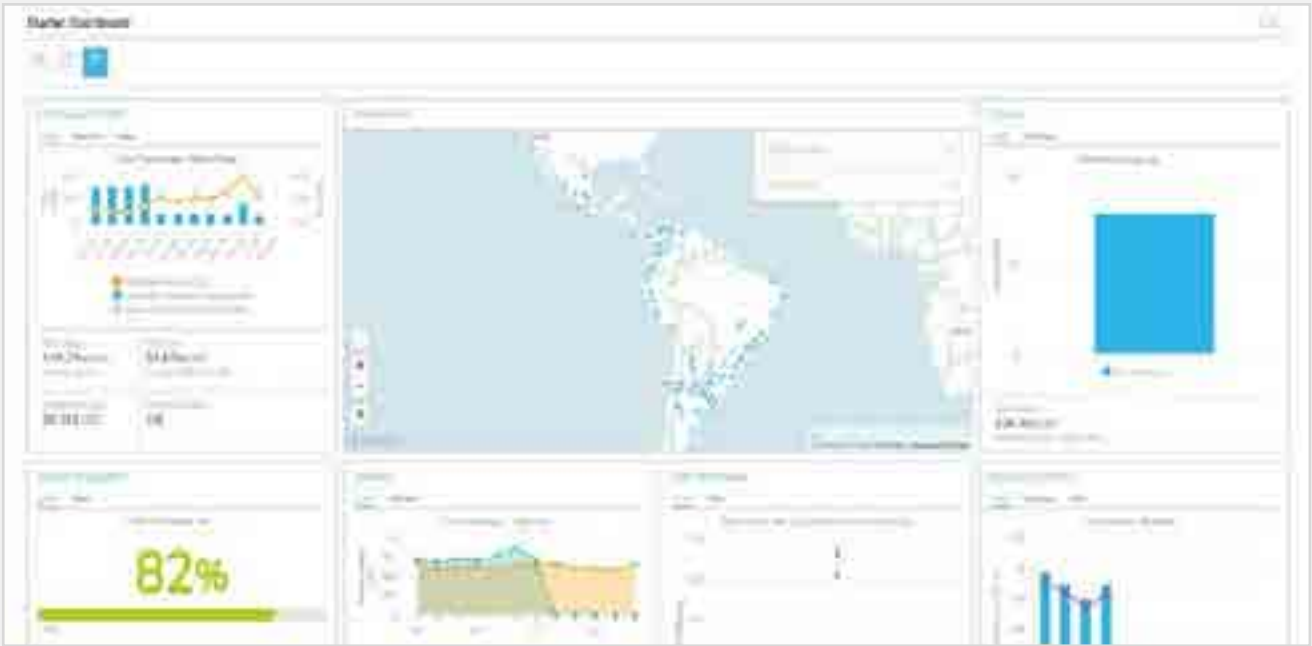
- Acuerdo de París
- Convención Marco de las Naciones Unidas sobre el Cambio Climático
- IPCC - Panel Intergubernamental sobre el Cambio Climático (AR6).
- Protocolo GHG
- Agencia Internacional de Energía (IEA).
- Prácticas recomendadas por EPA en Estados Unidos
- Prácticas recomendadas por Defra del Reino Unido
- CAMMESA (Compañía Administradora del Mercado Mayorista Eléctrico S.A.) para nuestras operaciones en Argentina.
- Comisión Nacional de Energía de Chile.
- Unidad de Planeación Minero-Energética (UPME)
- Ministerio de Energía y Minas de Ecuador
- SEMARNAT de México
- US Residual Mix (Green-e Energy Emissions Rates)
- Secretaría de Energía de Panamá

En el contexto de nuestra evaluación ambiental, incluimos emisiones directas, indirectas, así como emisiones biogénicas, y contemplamos la compra de certificados de energía renovable (I-RECs). Nos guiamos por las directrices del Estándar corporativo de Contabilización y Reporte del Protocolo GEI y la Guía del Protocolo de GEI para Emisiones de Alcance 2.

**En los últimos años, implementamos la herramienta Resource Advisor para fortalecer y agilizar el monitoreo, la recolección y consolidación de datos, así como para el cálculo de nuestras emisiones de gases de efecto invernadero (GEI) de manera precisa y automatizada.**

Esta plataforma nos permitió mejorar significativamente la eficiencia y precisión en la gestión de nuestro inventario de emisiones, facilitando el monitoreo en tiempo real y reduciendo el tiempo invertido en estos procesos para avanzar en nuestro camino hacia la descarbonización.

**La medición sistemática de nuestra huella de carbono nos permite realizar un seguimiento preciso de las emisiones asociadas al consumo de energía y combustibles en nuestras operaciones. Este proceso, que se apoya en la gestión integrada de datos, facilita la elaboración de nuestro inventario de emisiones en tiempo real, optimizando tiempos y recursos. A lo largo del tiempo, esta metodología nos ayuda a identificar oportunidades de mejora, evaluar el impacto de nuestras iniciativas de mitigación y fortalecer nuestra estrategia de sostenibilidad.**



GRI 3-3; 201-2; 302-1

# Eficiencia Energética y Energía Renovable

## Impulsando un Futuro Energético Sostenible

Año tras año, renovamos nuestro compromiso con la transformación hacia una operación más sustentable, fortaleciendo nuestras acciones en eficiencia energética y promoviendo la adopción de energías renovables en toda nuestra infraestructura.

En línea con estos objetivos, implementamos una serie de medidas para optimizar el consumo energético de cada operación:

- **Diseño Eficiente:** todos los nuevos proyectos incorporan iluminación LED y sistemas inteligentes de apagado automático.
- **Planificación Responsable:** realizamos evaluaciones exhaustivas de impacto ambiental y análisis de riesgos en cada nuevo proyecto energético.
- **Capacitación Continua:** invertimos en la formación y modernización de nuestros equipos, promoviendo la conciencia sobre el ahorro energético y el uso responsable de los recursos.
- **Optimización Inteligente:** implementamos un DCIM (*Data Center Infrastructure Management* o Gestión de Infraestructura de Centros de Datos) que nos permite realizar mediciones continuas y eficientes de los consumos, optimizándolos a través de aplicaciones de inteligencia artificial.

## Riesgos y Oportunidades Derivados del Cambio Climático

En Cirion apostamos a una transición hacia una operación con energías renovables como enfoque estratégico para la continuidad del negocio y la prevención de riesgos y oportunidades asociadas a los impactos del cambio climático.

Esta iniciativa nos permite mitigar los riesgos financieros asociados a la volatilidad de los precios de la energía y a las posibles regulaciones futuras. Al mismo tiempo, nos prepara para los desafíos del cambio climático, como los fenómenos meteorológicos extremos, que aumentan las probabilidades de fallas en la red eléctrica y pueden poner en riesgo la continuidad de nuestras operaciones.

Por ejemplo, las fallas de servicio eléctrico en los Data Centers pueden representar una interrupción crítica. La electricidad es el motor que alimenta nuestros servidores, sistemas de enfriamiento y equipos de red; incluso una interrupción breve puede provocar pérdida de datos, caída de servicios y daños significativos. Por esta razón, la seguridad de nuestro suministro eléctrico es una prioridad absoluta.

Para garantizar un suministro más estable y con menos interrupciones, hemos realizado inversiones estratégicas, como la conexión de nuestro Data Center en Cotia a redes eléctricas de mayor jerarquía, que provienen de fuentes renovables y garantizan una menor cantidad de cortes.

Al invertir en energías renovables, no sólo reducimos nuestra huella de carbono, sino que también fortalecemos nuestra capacidad para mantener un servicio ininterrumpido, asegurando que los datos y las operaciones de nuestros clientes están protegidos, independientemente a las condiciones climáticas externas.

Nuestros Landing Stations, 100% alimentados con energía certificada por IREC, incluyen: Santos en Río de Janeiro y Fortaleza en Brasil, Punta Bazán en Colombia y Lurín en Perú.

Como parte de nuestra estrategia de descarbonización, hemos iniciado una transición para que cada uno de nuestros Data Centers funcionen con una meta de energía renovable al 100%. Esta decisión estratégica mitiga los riesgos financieros asociados a la volatilidad de los precios energéticos y a futuras regulaciones, al tiempo que refuerza nuestra posición en el mercado.

Comprometidos con la mejora continua, a través de la adquisición de certificados IRECs garantizamos al 100% la energía renovable para nuestros Data Centers en Perú, Brasil, Colombia y Chile. Además, estamos extendiendo este compromiso a nuestros Data Centers en Argentina y Ecuador, donde ya hemos iniciado la transición y cubrimos más del 20% del consumo energético.

**En nuestros Landing Stations contamos con energía 100% certificada por IRECs en Brasil (Santos, Río de Janeiro, Fortaleza) ,Colombia (Punta Bazán) y Perú (Lurín).**

Además, contamos con acuerdos para la provisión de energía solar en nuestra red de fibra óptica en Brasil, asegurando el 100% de energía solar en las trazas Long Haul Sudeste y Sur.

**Proyectos Estratégicos en Curso**  
En el mercado brasileiro, estamos trabajando para celebrar contratos directos de autoproducción a largo plazo con generadores de energía sustentable, planteando un acuerdo que nos permita elegir directamente nuestra fuente de provisión energética.



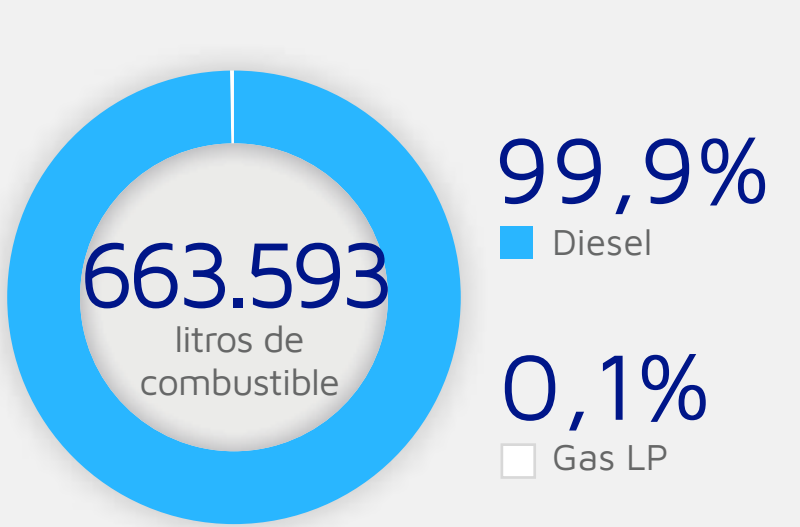


GRI 302-1

# Emisiones de Gases de Efecto Invernadero, Calidad del Aire y Huella de Carbono

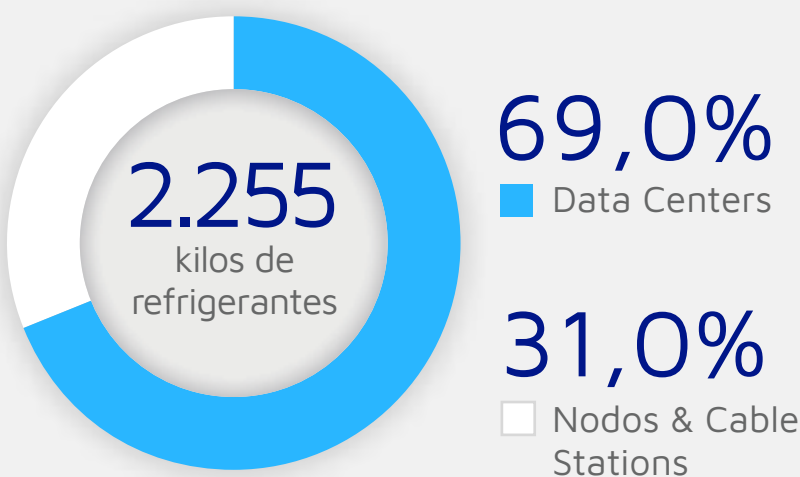
## Consumo de Combustibles y Refrigerantes en Operaciones (Alcance 1)

### COMBUSTIÓN ESTACIONARIA



#### Litros por tipo de combustible

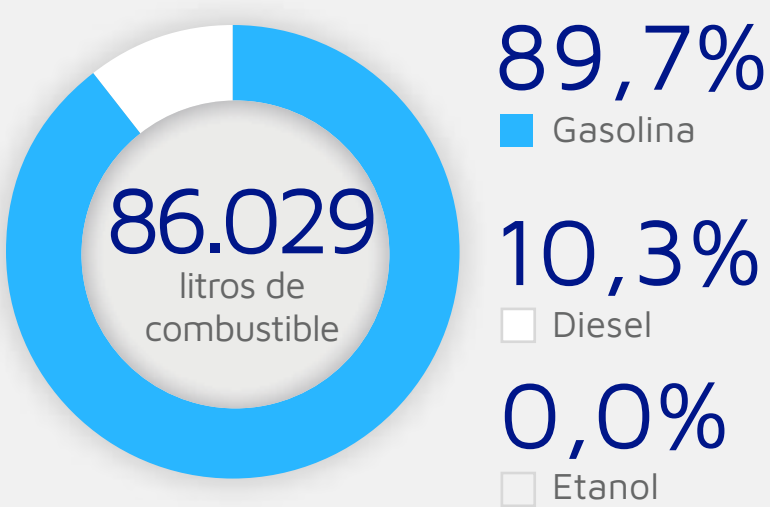
TIPO DE SITIO	DIESEL	GAS LP
Data Centers	440.485	0
Nodos & Cable Stations	222.242	484
Oficinas	381	0
Total	663.109	484



#### Kilogramos por tipo de refrigerante

TIPO DE SITIO	HFC-407C	HFC-410A	HFC-422D	HCFC-22	OTROS
Data Centers	224	672	26	651	0
Nodos & Cable Stations	107	437	0	137	1
Total	330	1.109	26	788	1

### COMBUSTIÓN MÓVIL



#### Litros por tipo de combustible

TIPO DE VEHÍCULO	DIESEL	GASOLINA	ETANOL
Administrativo	0	65.993	0
Operativo	8.867	11.169	0
Total	8.867	77.163	0



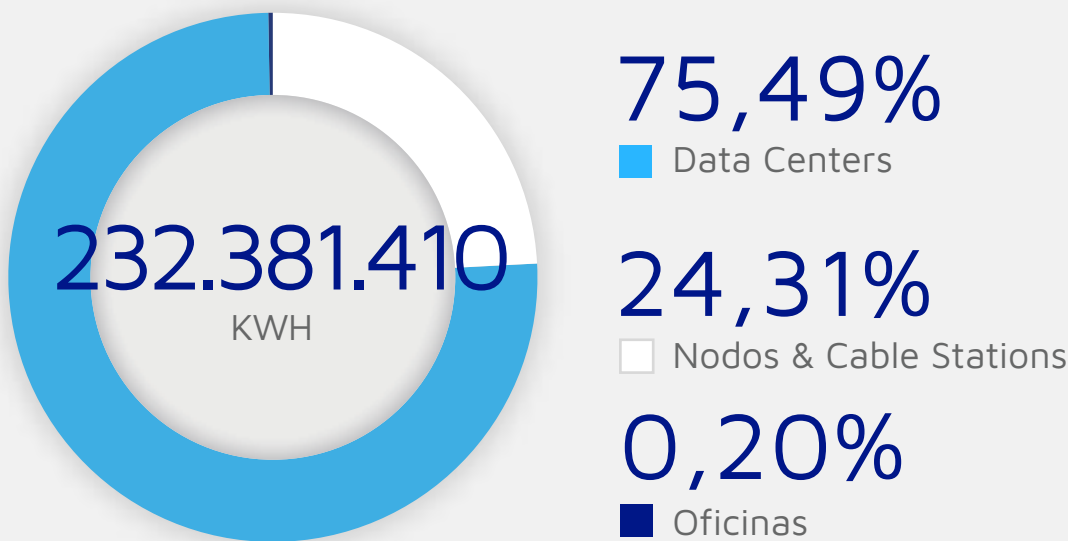
La modernización de los sistemas de aire acondicionado, mediante la incorporación de refrigerantes amigables con el medio ambiente y una menor tasa de fallas, ha permitido una reducción significativa en el consumo de refrigerantes y en el volumen de emisiones liberadas a la atmósfera.

GRI 302-1

# Emisiones de Gases de Efecto Invernadero, Calidad del Aire y Huella de Carbono

## Consumo Energético (Alcance 2)

### CONSUMO ELÉCTRICO

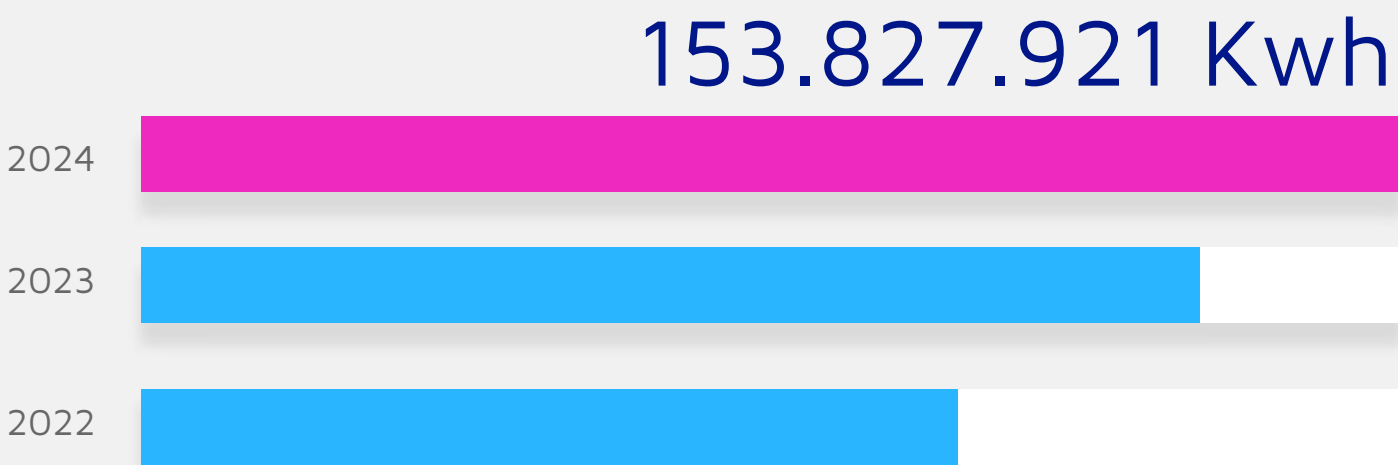


### Consumo eléctrico por tipo de sitio

TIPO DE SITIO	KWH	%
Data Centers	175.426.663	75,5
Nodos & Cable Stations	56.494.843	24,3
Oficinas	459.904	0,2
Total	232.381.410	100,0

Equivalente a 836.573,08 GJ

### CONSUMO ELÉCTRICO FUENTES RENOVABLES



### Consumo Eléctrico por País

Argentina	40.774.842	18%
Brasil	91.263.875	39%
Chile	24.572.968	11%
Colombia	24.400.790	11%
Ecuador	8.097.479	3%
México	7.631.888	3%
Panamá	3.995.913	2%
Perú	20.061.893	9%
USA	1.751.013	1%
Venezuela	6.158.270	3%
Virgin Islands (US)	3.642.600	2%

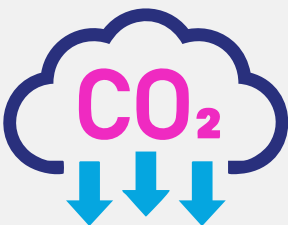




GRI 305-1; 305-2; 305-5

# Emisiones de Gases de Efecto Invernadero, Calidad del Aire y Huella de Carbono

## Alcance 1 y 2 (Total Operaciones)



GASES DE EFECTO INVERNADERO

Durante el año 2024, las emisiones directas de gases de efecto invernadero (GEI) correspondientes al Alcance 1 totalizaron 6.724,96 tCOeq., incluyendo CO2 y HFC.

Se alcanzó una disminución del 24% gracias a la sustitución de refrigerantes por opciones más eficientes y amigables con el medio ambiente, combinada con una menor tasa de falla de los equipos.



EMISIONES CARBONO

En relación al Alcance 2, el valor para las emisiones de consumo energético fue de 18.576,71 tCOeq, lo que significó una reducción del 2%

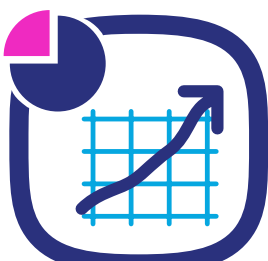
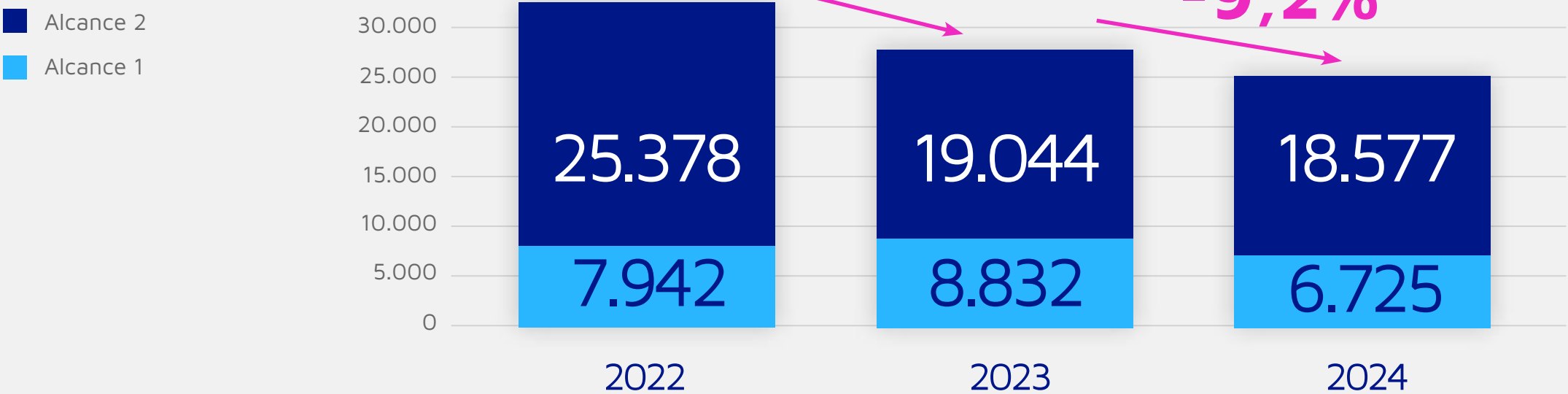
No se produjeron emisiones biogénicas de CO2 durante el periodo.

\*Emisiones en base a mercado en tCOeq.



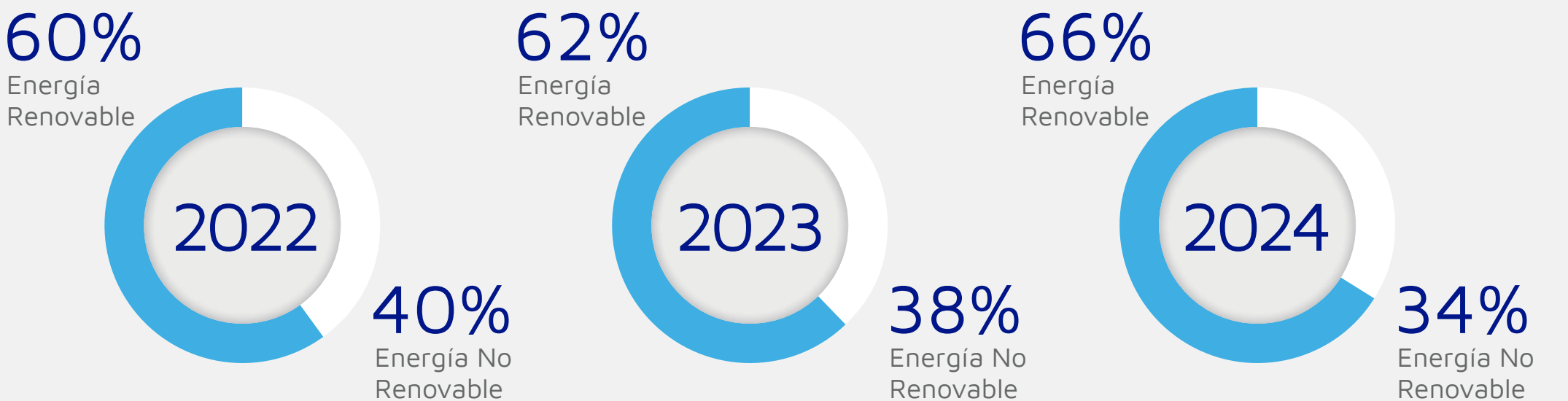
EMISIONES YEAR OVER YEAR

### Emisiones Según Alcance



%DE ENERGÍA RENOVABLE

### Compra de Energía con Certificación



En 2024, ampliamos nuestra compra de certificados IREC a Argentina y Ecuador, además de los existentes en Brasil, Chile, Colombia y Perú. A través de nuestros contratos de energía solar se generó un total de 2,2 GWh en Brasil.

GRI 302-1 ; 305-1; 305-2; 305-5

# Emisiones de Gases de Efecto Invernadero, Calidad del Aire y Huella de Carbono

## Consumo y Emisiones Data Centers

Alineados a nuestros propósitos de negocios, analizamos la evolución de los consumos y emisiones generadas en los Data Centers con el objetivo de identificar oportunidades de mejora para la reducción de impactos.

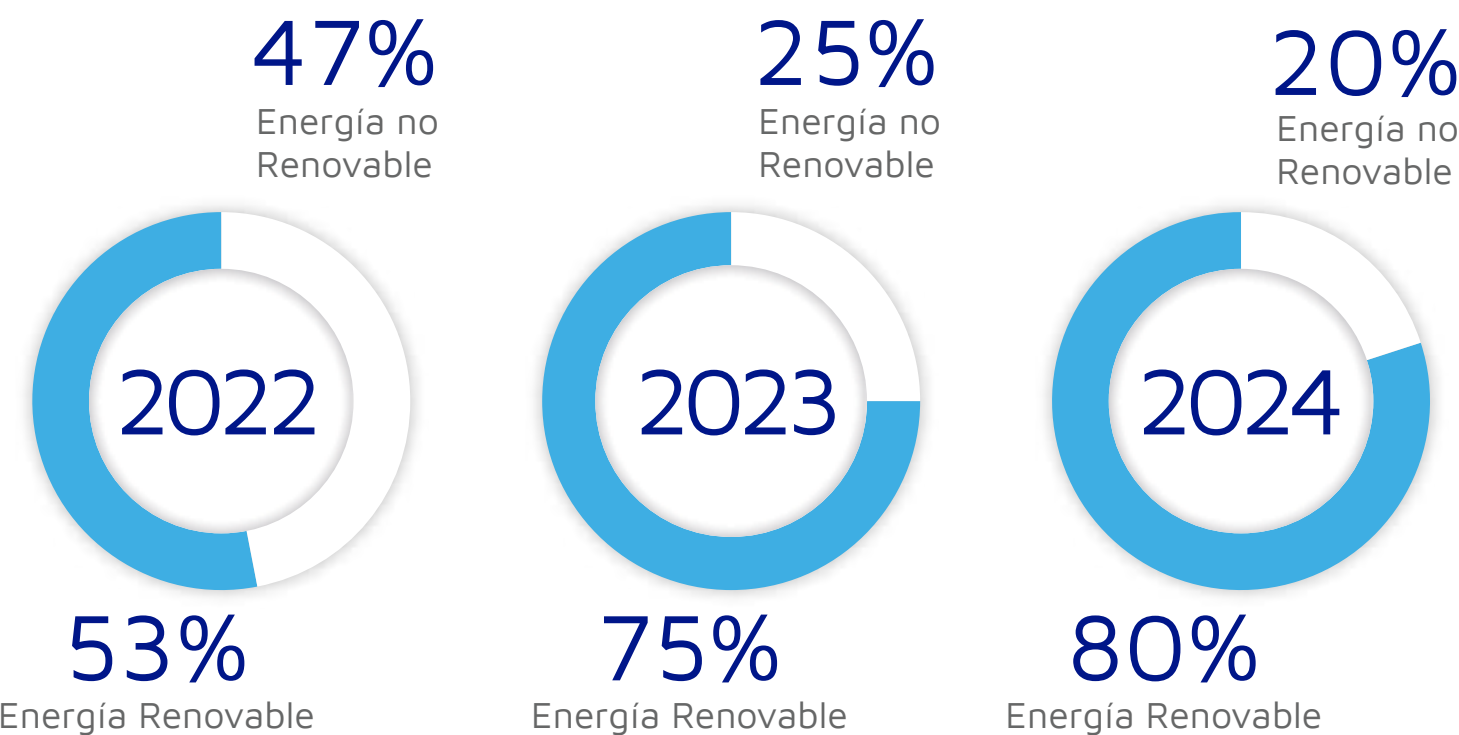
En estos sitios implementamos un sistema de gestión de infraestructura que incorpora Inteligencia Artificial para la optimización del PUE (*Power Usage Effectiveness* o Eficiencia en el Uso de Energía).

Además, buscamos potenciar los procesos con un enfoque de mejora continua mediante iniciativas de infraestructura, como el confinamiento de salas, que nos permitió mejorar un 30% la eficiencia energética.

En 2024 nuestros Data Centers en Artigas, Argentina y Carcelén, Ecuador, se incorporaron al uso de energías renovables mediante la adquisición de Certificados (RECs), cubriendo el 25% y el 35% del consumo total respectivamente.

### EVOLUCIÓN CONSUMOS DATA CENTER

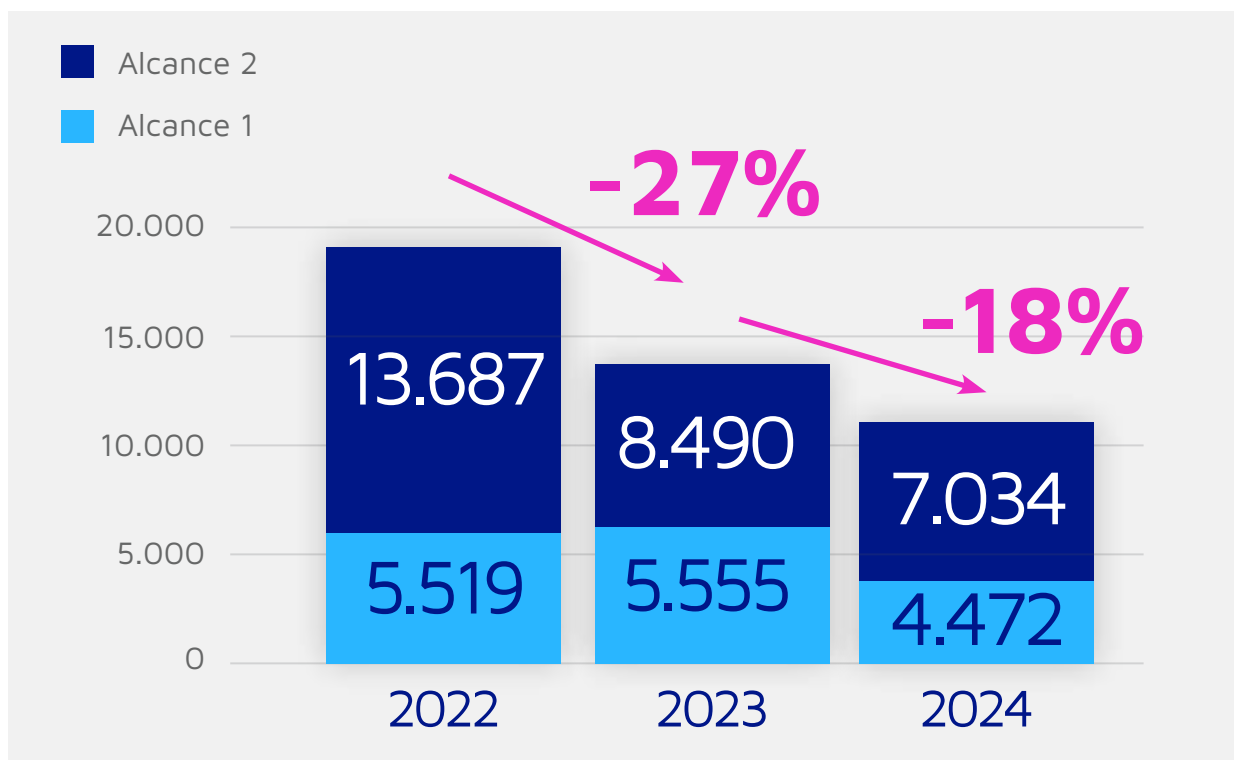
#### Incremento en el uso de energía renovable



### EVOLUCIÓN CONSUMOS ALCANCE 1 Y 2

ALCANCE	TIPO	UOM	2022	2023	2024	YOY%
Alcance 1	Combustibles	litros	246.867	218.092	442.515	102,9
Alcance 1	Refrigerantes	kg	2.793	2.472	1.573	-36,4
Alcance 2	Electric Power Total	kWh	160.197.460	171.018.753	175.426.663	2,6
Alcance 2	Renewable Energy	kWh	84.490.827	127.703.033	140.504.026	10,0

### EMISIONES DE ALCANCE 1 Y 2 EN DATA CENTERS



Emisiones en base a mercado en tCOeq.





GRI 305-3; 305-5

# Emisiones de Gases de Efecto Invernadero, Calidad del Aire y Huella de Carbono

## Alcance 3

Como eje material de nuestras operaciones, trabajamos por segundo año consecutivo en el análisis y gestión de nuestras emisiones de alcance 3, conscientes de que representan la mayor proporción de nuestra huella de carbono y un desafío transversal para la industria. Continuamos trabajando en la consolidación de nuestro inventario de emisiones para el diseño e implementación de medidas de mitigación efectivas.

También seguimos fortaleciendo el monitoreo y transparencia de los datos relacionados con nuestra cadena de valor, lo que nos permite establecer metas reales y avanzar hacia una reducción significativa de nuestras emisiones indirectas.

**Buscamos generar valor compartido con nuestros proveedores y fomentar prácticas sostenibles que potencien el uso de mecanismos y herramientas de descarbonización que sean efectivas, verificables y escalables para transicionar hacia una economía baja en carbono.**

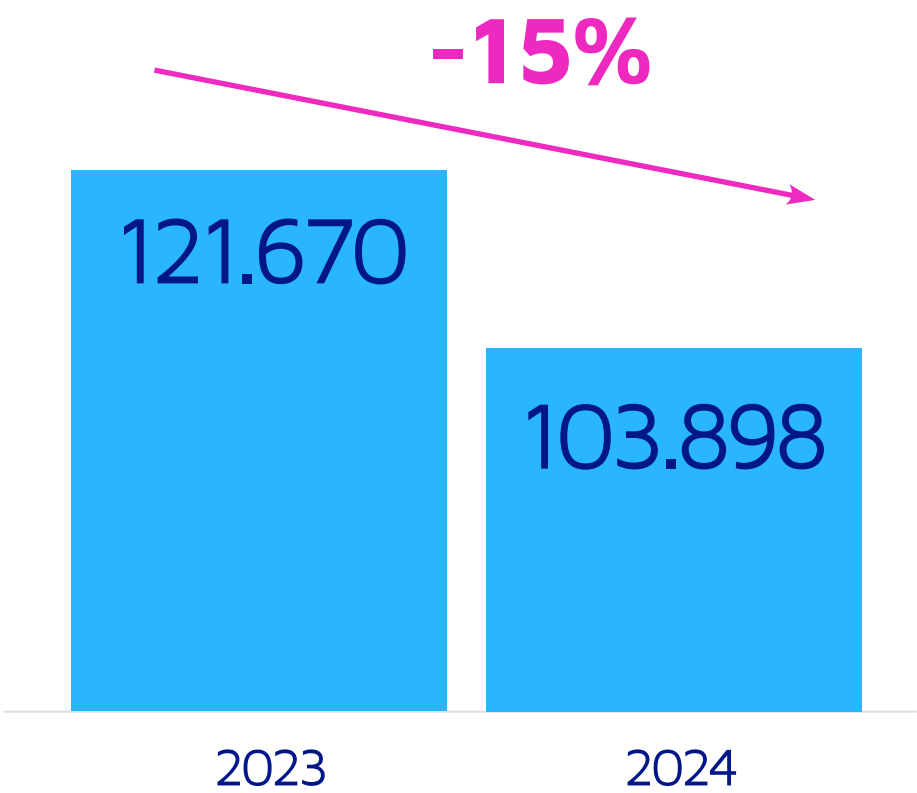
### EMISIONES DE ALCANCE 3 EN MTONS CO2E

Compra de bienes y servicios	37.045
Bienes de Capital	33.076
Actividades relacionadas con el combustible y la energía no incluidas en el alcance 1 o 2	14.645
Desplazamiento de empleados	7.450
Activos arrendados aguas arriba	4.569
Activos arrendados aguas abajo	4.231
Viajes de Negocios	1.576
Transporte y distribución - Aguas arriba	1.248
Desechos generados en operación	59

Metodología de cálculo (información base utilizada): 1) Gastos, 2) Datos de actividad, 3) Modalidad híbrida (gastos y datos específicos)

Las emisiones de Alcance 3 presentaron una reducción del 15% frente a 2023, principalmente por la disminución de las Categorías 1 y 2, que continúan siendo las de mayor impacto en el inventario.

### YoY Evolución Emisiones Absolutas





GRI 3-3

# Emisiones de Gases de Efecto Invernadero, Calidad del Aire y Huella de Carbono

## Avanzando en la Descarbonización y la Gestión Ambiental

Tras la inclusión del alcance 3 en nuestra medición de huella de carbono, durante 2024 profundizamos nuestras acciones para mitigar las emisiones inherentes especialmente en la gestión de refrigerantes y el consumo energético:

- **Gestión de Refrigerantes:** avanzamos en la transición hacia alternativas más ecológicas. Gracias a la implementación de cambios de refrigerantes, combinada con una menor tasa de falla de los equipos, logramos una reducción significativa del consumo. También se realizaron retrofits en 28 unidades para optimizar su eficiencia.
- **Huella de Carbono:** continuamos con inspecciones y mantenimientos mensuales programados para prevenir fugas de gases y aceites, y se mantuvieron las mediciones de emisiones en nuestros equipos de generación de energía. También implementamos nuevos sistemas para alternar el uso de grupos electrógenos, lo que resultó en un ahorro de combustible y una consecuente disminución en la emisión de gases.
- **Calidad del Aire:** a través de un mantenimiento periódico y la conservación de nuestros equipos, garantizamos un funcionamiento eficiente y responsable, minimizando nuestro impacto en la calidad del aire. En 2024, los resultados obtenidos confirman el cumplimiento normativo, sin registrar afectaciones significativas al ambiente ni a las comunidades aledañas.

**Para el próximo año, nos proponemos comenzar en la definición de objetivos de descarbonización para marcar una hoja de ruta clara para la reducción de nuestra huella de carbono. Este proceso involucrará un análisis de nuestras operaciones para que las metas estén alineadas con la eficiencia operativa y su impacto en el negocio, incluyendo tanto el uso de los recursos como la gestión y reducción de emisiones para la competitividad a largo plazo.**





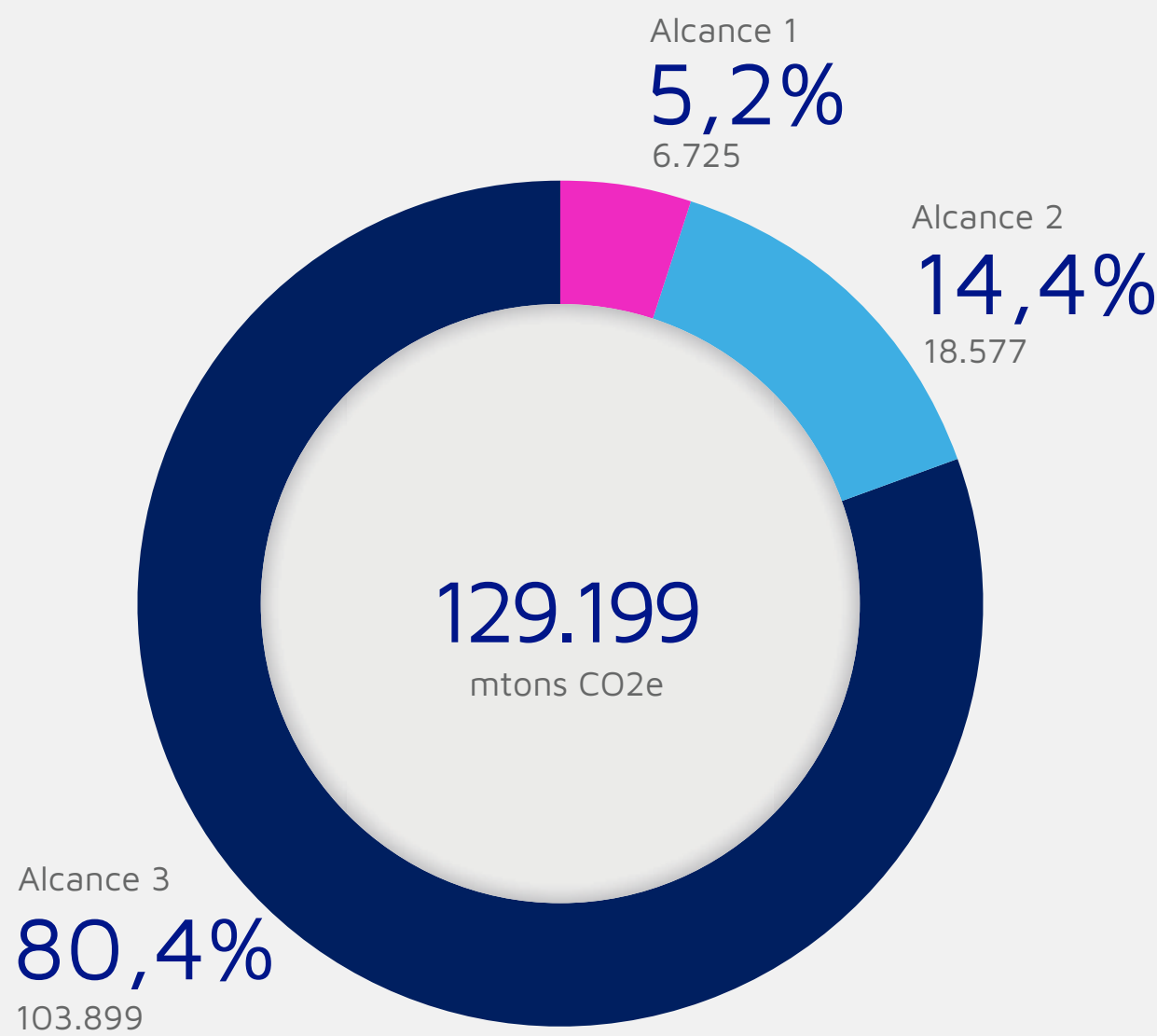
GRI 302-1 ; 305-1; 305-2; 305-3; 305-4; 305-5

# Emisiones de Gases de Efecto Invernadero, Calidad del Aire y Huella de Carbono

## Total Emisiones (Alcance 1, 2 y 3) Intensidad de emisiones

Alineado con los Objetivos de Desarrollo Sostenible (ODS), Cirion continúa avanzando en la evaluación anual de su huella de carbono, mejorando gradualmente sus procesos y reafirmando nuestro compromiso con la reducción de sus emisiones, que se evidencia con una disminución del 14% respecto del año anterior.

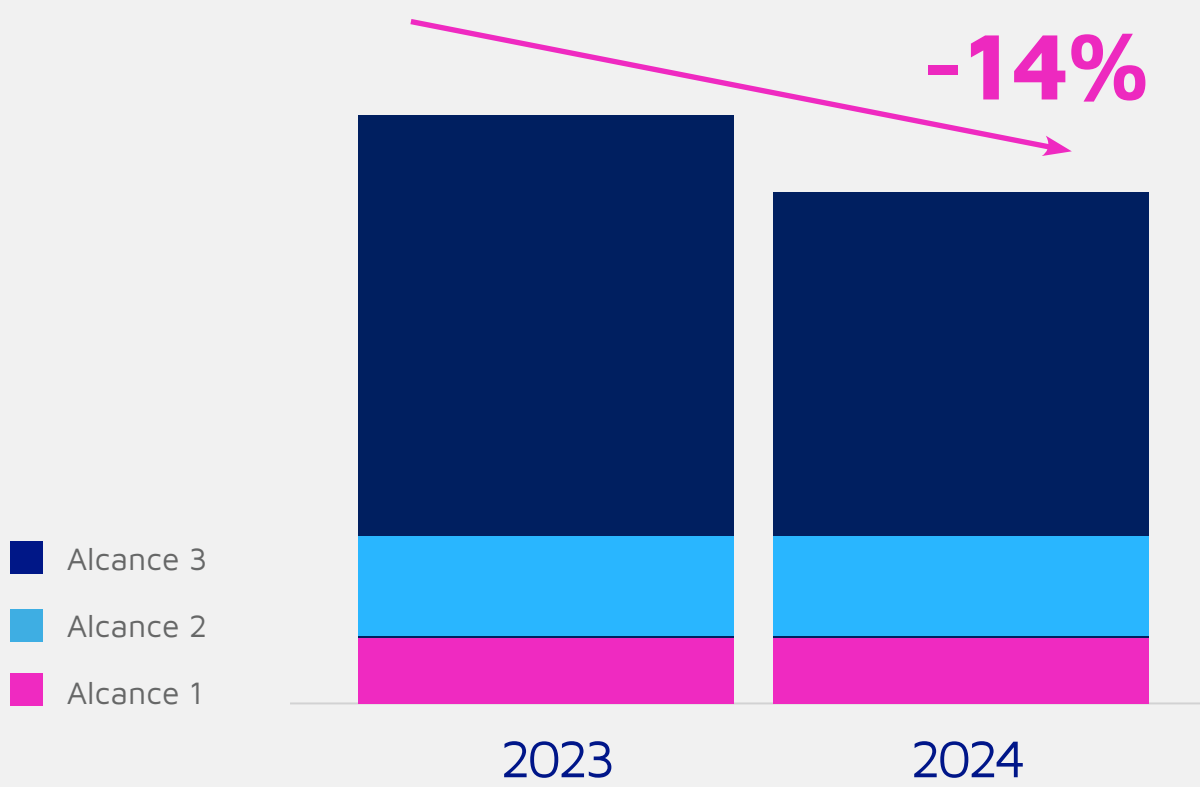
### EMISIONES DE GEI DE CIRION POR ALCANCE



\*Emisiones en tCOeq.



### YOY EMISIONES TOTALES DE GEI ALCANCES 1, 2 Y 3



### INTENSIDAD DE EMISIONES

Medida a través del ratio de toneladas de CO2e por cada 100.000 USD de ingresos, como indicador de eficiencia en relación al negocio, también se observa un progreso sostenido.

	2023	2024
Emisiones Totales	149.546,5	129.199,4
Por cada 100.000 USD	17,04	16,13

GRI 3-3

# Mitigación de Riesgos Ambientales

## Biodiversidad

Al iniciar un nuevo proyecto –como renovación de concesiones o nuevas instalaciones de fibra óptica- desarrollamos diversas evaluaciones ambientales y análisis de impactos de acuerdo a las jurisdicciones y normativas locales con el objetivo de prevenir y/o minimizar cualquier potencial impacto adverso en los ecosistemas y su biodiversidad. Las mismas incluyen una serie de criterios vinculados a condiciones físicas y meteorológicas del sitio, reglamentaciones y permisos, estabilidad geomorfológica e impactos en agua, tierras, flora y fauna, entre otros.

### Estudios oceanográficos

En 2024 realizamos una evaluación de este tipo en Punta Bazán (Buenaventura, Colombia) para el cable SAC Segmento H con el objetivo de comprender la interacción con el medio acuático. En esta investigación, profundizamos factores como la batimetría, topografía , oleaje, marea y nivel del mar y corrientes superficiales, entre otros. Realizamos estudios similares, del área costera y subacuática en St Croix, U.S. Virgin Islands, Estados Unidos, con motivo de la renovación del permiso de aterrizaje del cable submarino en dicho sitio (para el cable del MAC y el SAC).

En conjunto, estos análisis confirmaron que las condiciones dinámicas del agua y la atmósfera no representan una amenaza significativa para la estabilidad del borde costero ni para la integridad del tendido submarino.

### Impactos terrestres en áreas costeras

De acuerdo al proyecto, se analizan las características del terreno evaluando los levantamientos topográficos como construcciones, árboles, vegetación, suelo, estabilidad. En 2024 analizamos estos aspectos para nuestros proyectos en Punta Bazán, Colombia, y Las Toninas, Argentina, con el objetivo de asegurar la preservación del entorno costero, su estabilidad y la protección de los ecosistemas de dunas y playa.



## Consumo de Agua

Actualmente, nuestras operaciones se caracterizan por una baja dependencia de sistemas intensivos en el uso de agua gracias a la implementación de tecnologías de enfriamiento de última generación que representan aproximadamente una quinta parte del gasto energético que implicaría la implementación de otros sistemas alternativos.

Nos basamos en metodologías de evaluación de riesgos hídricos, con el objetivo de identificar oportunidades y adoptar acciones proactivas para optimizar el consumo de agua. Esta perspectiva cobra especial relevancia en las zonas con mayor estrés hídrico, donde se vuelve indispensable destinar un porcentaje más elevado de inversión.

Sin embargo, dado el creciente uso de servicios emergentes, como la inteligencia artificial, anticipamos el diseño de alternativas innovadoras para la gestión hídrica de futuras expansiones y nuevas operaciones, como los sistemas de captación y reutilización de aguas pluviales, sistemas avanzados de purificación y filtrado, nuevas infraestructuras de almacenamiento y tecnologías de enfriamiento eficientes. Asimismo, continuamos profundizando el análisis de nuestra huella hídrica y riesgos asociados, tanto en nuestras operaciones directas como en la cadena de suministro, así como en nuestra gestión integral de gestión del agua, adaptada a las necesidades específicas de cada región.



GRI 3-3; 306-1; 306-2

# Gestión de Residuos, Coprocesamiento y Economía Circular

Impulsamos prácticas de Economía Circular a lo largo de nuestros procesos operativos para el aprovechamiento, la reutilización, revalorización y procesamiento de materiales y residuos. Nuestro departamento de Real Estate y Salud y Seguridad (EHS) es el responsable de la planificación, implementación y registro de los residuos en las operaciones de acuerdo a nuestros compromisos con la gestión responsable del ciclo de vida de los productos y servicios.

Nuestra gestión de residuos abarca la clasificación, segregación, retiro, recuperación y tratamiento junto a operadores especializados y habilitados, incluyendo entes gubernamentales como servicios locales y empresas certificadas para asegurar su tratamiento adecuado.

Entre las principales categorías, gestionamos: residuos peligrosos, residuos electrónicos (RAEEs), cables de cobre y fibra óptica, baterías y aceites clasificados como peligrosos, etc.

En 2024, fortalecimos nuestras iniciativas para:

- Mejorar la trazabilidad de desechos, residuos electrónicos y residuos peligrosos junto a nuestros proveedores y entidades habilitadas.
- Reducir los plásticos de un solo uso, incentivando productos reutilizables.
- Potenciar la revalorización de materiales de descarte junto a organizaciones aliadas.
- Desarrollar nuevos productos a partir de residuos como carretes de fibra óptica, destinados a escuelas y fundaciones.

Además, generamos nuevas alianzas con organizaciones sin fines de lucro y centros educativos, a quienes donamos materiales reutilizables, incluyendo un nuevo plan de donación de equipos informáticos en desuso en Argentina. Esta iniciativa, que se originó con un relevamiento exhaustivo de los equipos de nuestros colaboradores, prioriza la donación de impresoras multifunción, impresoras monocromáticas, monitores y laptops a instituciones que puedan darles una segunda vida útil.

**Durante 2024, procesamos 325 toneladas de materiales y recuperamos equipos funcionales de desinstalaciones.**



GRI 3-3

# Cultura Ambiental y Sensibilización

En todas nuestras operaciones, nos proponemos fomentar una cultura de cuidado y preservación del ambiente, acompañando a nuestros colaboradores en la sensibilización y capacitación constante.

Anualmente, reforzamos nuestra cultura ambiental a través de campañas y actividades en equipo:

- **Movilidad Sostenible:** fomentamos el uso de medios de transporte limpios, realizando en 2024 la primera jornada de "Biciclatón" en el Día Mundial de la Bicicleta.
- **Capacitación y comunicación continua:** capacitamos a nuestro personal en temas críticos como Cambio Climático, Huertas Sostenibles, Gestión Integral de Residuos y Gestión de Residuos Peligrosos, y compartimos materiales de interés sobre ahorro de agua y energía, conservación de la flora por emergencias ambientales, días conmemorativos, reciclaje y gestión y clasificación de residuos.
- **Conservación y biodiversidad:** a través de jornadas de siembra de árboles y más de 10 especies nativas en Ecuador y Colombia, contribuimos activamente con la reforestación en nuestras zonas de operación. Además, un grupo de colaboradores se unió a la organización Plantarse en Argentina para participar en un encuentro voluntario de limpieza en costas.

“

## En Primera Persona

Verónica Jorba



*Aunque llevo años en esta compañía, ésta fue la primera vez que participé en una actividad tan noble como es el cuidado de nuestro planeta. Tuvimos la oportunidad de ser parte de la Brigada de Costas, una iniciativa de la organización Plantarse que moviliza a voluntarios de diversas empresas para realizar jornadas de limpieza en costas y reservas ecológicas con cursos de agua. El objetivo es minimizar la contaminación generada por la mala disposición de residuos, una problemática constante y evitable.*

*Durante la jornada, no sólo limpiamos, sino que también recibimos capacitación sobre la importancia de la clasificación de residuos reciclables y no reciclables. Esta experiencia nos permitió comprender el impacto de nuestras acciones y cómo cada esfuerzo colectivo contribuye a la salud de nuestros ecosistemas.*

*Fue una mañana significativa, donde el equipo de Cirion demostró, una vez más, que nuestro compromiso va más allá de nuestras operaciones diarias. Participar en esta actividad de voluntariado fue una poderosa demostración de que podemos ser agentes de cambio positivo, sumando un esfuerzo tangible para proteger el medio ambiente.*

”



## 6. NUESTRO VALOR SOCIAL

Impulsamos alianzas sólidas y sostenibles, con el compromiso de generar un impacto positivo y duradero en las comunidades de cada país y región donde estamos presentes.

### Temas materiales:

- Relaciones con la Comunidad

# Destacados 2024

## 5 Áreas de Enfoque Estratégico

Relacionamiento con la comunidad:

- Fomento del Talento y la Empleabilidad
- Acceso a la Educación y Tecnología
- Apoyo Humanitario y Necesidades Fundamentales
- Promoción de la Salud y Bienestar
- Preservación Ambiental y Sostenibilidad

## Más de 18 inciativas

en Latinoamérica para la generación de valor junto a nuestras comunidades.

## Más de USD 61.800

Nuestras iniciativas de Inversión Social.

## Mejoras para la Prevención de Riesgos

Continuamos trabajando en mejoras para la prevención de riesgos y reducción de potenciales impactos negativos en las comunidades donde operamos.

## CONTRIBUCIÓN A ODS




GRI 3-3; 413-1

# Relaciones con la Comunidad

Nuestros compromisos con el desarrollo sostenible y la construcción de un futuro más equitativo se extienden a las comunidades en las que operamos. Nos proponemos contribuir activamente en cada región, promoviendo el bienestar, la inclusión y la accesibilidad a través de iniciativas que generan valor social, fortalecen vínculos locales y responden a las necesidades específicas de cada entorno.

**USD 61.800 invertidos en nuestros programas de relacionamiento y desarrollo de las comunidades.**

## Nuestro enfoque estratégico para generar valor en nuestras comunidades:

### Fomento del Talento y Empleabilidad

Generamos oportunidades para la inserción laboral y contribuimos al desarrollo de habilidades profesionales, especialmente para jóvenes, impulsando su acceso al mercado de trabajo y crecimiento personal.

- **Argentina**  
8 integrantes incorporados como parte del Programa Primer Empleo, junto a la Fundación "Empujar".
- **Brasil**  
Participamos en el Programa Joven Aprendiz CIEE, dirigido a jóvenes entre 14 y 24 años para su inserción en el mercado laboral.
- **Colombia**  
Líderes de nuestros Data Centers compartieron sus experiencias y conocimientos con estudiantes de último grado del Colegio público Antonio Baraya, como parte de nuestra actividad voluntaria de orientación profesional.
- **Perú**  
Participamos como patrocinadores en el CADE Universitario 2024, un evento que reúne a estudiantes destacados del país. Nuestros líderes compartieron experiencias de su trayectoria en un espacio intergeneracional de intercambio de conocimiento.

### Access to Education and Technology

Brindamos apoyo a instituciones educativas y a organizaciones que promuevan uso de la tecnología y la conectividad como herramientas para el aprendizaje, proporcionando conectividad para una educación justa, innovadora y de calidad.

- **Ecuador**  
Brindamos apoyo económico y servicios de internet satelital y dos instituciones educativas, Shyri I y Eloy Alfaro.
- **Venezuela**  
Proporcionamos servicio gratuito de Internet y Hosting a la Fundación Jacinto Convit, la cual genera proyectos educativos destinados a poblaciones vulnerables.
- **Argentina**  
40 colaboradores participaron en la carrera por la educación UNICEF, y se realizó una recaudación de fondos para el programa de Becas de la Universidad Di Tella.
- **Colombia**  
Voluntarios de Cirion participaron en "Soy Fantástica", un espacio de interacción con estudiantes del Colegio Toberin para reflexionar sobre problemáticas de género.

### Apoyo Humanitario y Necesidades Fundamentales

Contribuimos con acciones de asistencia directa a comunidades y personas en situación de vulnerabilidad o afectadas por desastres naturales, cubriendo sus necesidades básicas como alimentación y artículos de primera necesidad.

- **Argentina**  
Contribuimos con una mesa de comida patrocinando la cena anual de la Fundación Casa McDonalds.
- **Chile**  
Donamos alimentos no precaderos y artículos de higiene de primera necesidad a familias afectadas por los incendios en 2024, junto con una donación monetaria para la comuna de Renca.
- **Perú**  
Organizamos el "Ciritotón" para recaudar fondos y realizar la entrega a la Asociación de las Bienaventuranzas de alimentos no precaderos, pañales, ropa de cama, artículos de aseo y medicinas para más de 500 personas.

### Promoción de la Salud y Bienestar

Colaboramos con iniciativas que buscan mejorar la salud y el bienestar de las comunidades, ya sea a través de apoyo a infraestructuras de salud, investigación médica o programas asistenciales.

- **Colombia**  
Donamos 3 carretes de madera al Hospital San Rafael de Pacho para la elaboración de mesas y sillas en el jardín del hospital, y materiales reciclables a la Fundación Puerta de Oro que benefició a niños que han sufrido heridas de quemadura.
- **Perú**  
Donamos a la Asociación de las Bienaventuranzas medicinas para la atención de personas con condiciones médicas y psicológicas.
- **Venezuela**  
Participamos en el trabajo regional de Teletón para apoyar diversas organizaciones sociales en Latinoamérica que luchan contra el cáncer de mama.

### Preservación Ambiental y Sostenibilidad

Participamos activamente y destinamos fondos a proyectos de protección ambiental para la promoción de prácticas sostenibles y la educación sobre el cuidado de la naturaleza.

- **Argentina**  
Distintos colaboradores participaron en el voluntariado de limpieza de las costas de San Isidro con la Fundación Plantarse.
- **Colombia**  
Organizamos una caminata ecológica para reflexionar sobre el cuidado del medio ambiente y plantaron un árbol en conmemoración del Día del Árbol. También contribuimos en la creación de un nuevo huerto escolar en el Colegio Liceo Mayor de Soacha para más de 1.500 estudiantes.
- **Ecuador**  
Contribuimos con mejoras en infraestructura para el huerto escolar en la I.E. Enrique Gangotenal.
- **Perú**  
Desde 2009, nos unimos anualmente a la campaña de Aldeas Infantiles SOS acopiando cartón y papel para reciclar, una iniciativa que financia alimentación para más de 2.000 niños y niñas.

GRI 413-1



## En Primera Persona

Brenda Ruth Herrera



*En este espacio quiero contarles acerca del programa Cirion-"Empujar" que me permitió obtener mi primer empleo formal.*

*Antes de este trabajo, mi recorrido estuvo marcado por trabajos informales desde los 16 años, mientras intentaba encontrar mi camino probando distintas carreras. Hasta que un día encontré un anuncio sobre el bootcamp Somos Coders de "Empujar", un programa con clases todos los días, durante 4 horas. Me pareció una oportunidad increíble y decidí probarme.*

*Después de superar varias etapas fui seleccionada para la beca, y fue ahí donde descubrí que quería abrirme paso en el mundo de la tecnología. Una vez finalizado el bootcamp, continué capacitándome y participando en pasantías; aunque todavía veía lejos ese trabajo que tanto necesitaba, y las condiciones que soñaba.*

*Hasta que llegó Cirion, por medio de "Empujar", y me abrieron la oportunidad para conocer un mundo nuevo a través de una pasantía inicial de tres meses. Para mí, representó mucho más que un alivio para mi situación económica, pude conocer de primera mano el ambiente laboral, la empatía y el acompañamiento de los equipos; todo eso me hizo desear pertenecer a Cirion. Conocer a tantas personas, aprender tantas cosas nuevas, fue una experiencia que no tiene precio.*

*Finalmente, me llegó una entrevista para el puesto que hoy ocupo en Customer Success Management. Estoy inmensamente agradecida con todas las personas de Cirion que me recibieron, me guiaron, me regalaron su tiempo, su experiencia, y me permitieron desafiarme y continuar. Luego conocí a mi equipo actual, y lo lindo sigue, porque es un gran equipo: personas excepcionales, con quienes siempre puedo contar. No importa el tamaño del obstáculo, siempre se puede superar gracias a todos ellos.*

*Actualmente, estoy progresando, planificando mi futuro, sigo capacitándome y no puedo estar más agradecida.*





GRI 3-3; 413-2

# Diálogo y Gestión de Impactos

Como parte de nuestro enfoque de gestión para el relacionamiento y diálogo con nuestras comunidades, extendemos nuestra Línea de Integridad a todos los vecinos para que puedan acercar cualquier preocupación o sugerencia respecto de las operaciones de manera formal.

Además, trabajamos en distintas iniciativas de prevención y mitigación de riesgos y potenciales impactos negativos vinculados a preocupaciones de vecinos y residentes sobre obras, infraestructuras u operaciones:

- Instalamos sistemas de insonorización en cuartos de generadores eléctricos para prevenir la contaminación acústica en las zonas de trabajo.
- Realizamos evaluaciones del nivel de ruido y de calidad del aire en forma periódica.
- Contamos con licencias y aprobaciones de autoridades locales para asegurar que las adquisiciones –como maquinarias e insumos– cuenten con las certificaciones y habilitaciones correspondientes. Por ejemplo, dispositivos transmisores y antenas que no superen el límite máximo permitido de radiación de acuerdo a ensayos de equipamiento y evaluaciones de radiación no ionizante.
- Diseñamos sistemas de telemetría para el monitoreo del nivel de combustible que permite la implementación de alertas instantáneas con el objetivo de detectar fugas, filtraciones o escape de petróleo subterráneo; actuar de manera rápida en caso de emergencia y definir medidas correctivas en forma inmediata.





# 7. GRI INDICATOR TABLE





# Índice de contenidos GRI

Declaración de uso	Cirion ha presentado la información citada en este índice de contenidos GRI para el periodo comprendido entre el 01 de enero y el 31 de diciembre de 2024 utilizando como referencia los Estándares GRI.
GRI 1 usado	GRI 1: Fundamentos 2021

GRI 2: CONTENIDOS GENERALES 2021			
ESTÁNDAR Y CONTENIDOS		RESPUESTA U OMISIÓN	UBICACIÓN
La organización y sus prácticas de presentación de informes	2-1 Detalles Organizacionales		Somos Cirion
	2-2 Entidades incluidas en la presentación de informes de sostenibilidad		Somos Cirion
	2-3 Periodo objeto del informe, frecuencia y punto de contacto		Somos Cirion
	2-4 Actualización de la información	No hay actualizaciones de información respecto de Reportes anteriores.	
	2-5 Verificación externa	El Reporte de sostenibilidad no cuenta con verificación externa.	
Actividades y trabajadores	2-6 Actividades, cadena de valor y otras relaciones comerciales		Somos Cirion
	2-7 Empleados		Nuestro equipo
	2-8 Trabajadores que no son empleados		Nuestro equipo

ESTÁNDAR Y CONTENIDOS		RESPUESTA U OMISIÓN	UBICACIÓN
Gobernanza	2-9 Estructura de gobernanza y composición		Nuestras prácticas de gobernanza
	2-10 Designación y selección del máximo órgano de gobierno	Información no disponible o incompleta. Por el momento, los accionistas no han establecido los criterios de selección formante.	
	2-11 Presidente del máximo órgano de gobierno		Nuestras prácticas de gobernanza
	2-12 Función del máximo órgano de gobierno en la supervisión de la gestión de los impactos		Nuestras prácticas de gobernanza
	2-13 Delegación de la responsabilidad de gestión de los impactos		Nuestras prácticas de gobernanza
	2-14 Función del máximo órgano de gobierno en la presentación de informes de sostenibilidad	El máximo órgano de gobierno revisa y aprueba la información presentada en este Reporte, incluyendo los temas materiales.	
	2-15 Conflictos de interés		Nuestras prácticas de gobernanza
	2-16 Comunicación de inquietudes críticas		Nuestras prácticas de gobernanza
	2-17 Conocimientos colectivos del máximo órgano de gobierno		Nuestras prácticas de gobernanza
	2-18 Evaluación del desempeño del máximo órgano de gobierno	Información no disponible o incompleta. No está previsto realizar evaluaciones del Directorio por el momento ni establecer su obligatoriedad.	
	2-19 Políticas de remuneración		Nuestro equipo
	2-20 Proceso para determinar la remuneración	Restricciones de confidencialidad. Esta información no está disponible de forma pública por políticas internas.	
	2-21 Ratio de compensación total anual		



ESTÁNDAR Y CONTENIDOS		RESPUESTA U OMISIÓN	UBICACIÓN
Estrategia, políticas y prácticas	2-22 Declaración sobre la estrategia de desarrollo sostenible		Somos Cirion
	2-23 Compromisos y políticas		Nuestra mirada sostenible Nuestras prácticas de gobernanza
	2-24 Incorporación de los compromisos y políticas		Nuestras prácticas de gobernanza
	2-25 Procesos para remediar los impactos negativos		Nuestras prácticas de gobernanza
	2-26 Mecanismos para solicitar asesoramiento y plantear inquietudes		Nuestras prácticas de gobernanza
	2-27 Cumplimiento de la legislación y las normativas	En 2024 no se registraron violaciones a nuestra política de Derechos Humanos por proveedores, ni reclamos ambientales.	Nuestras prácticas de gobernanza
	2-28 Afiliación a asociaciones		Nuestras prácticas de gobernanza
Participación de los grupos de interés	2-29 Enfoque para la participación de los grupos de interés		Nuestra mirada sostenible
	2-30 Convenios de negociación colectiva		

GRI 3: TEMAS MATERIALES			
ESTÁNDAR Y CONTENIDOS		RESPUESTA U OMISIÓN	UBICACIÓN
Temas materiales 2021	3-1 Proceso de determinación de los temas materiales		Nuestra mirada sostenible
	3-2 Lista de temas materiales		Nuestra mirada sostenible
	3-3 Gestión de los temas materiales		Nuestras prácticas de gobernanza Nuestro equipo Nuestro enfoque ambiental Nuestro valor social
GRI 201: Desempeño económico 2016	201-2 Implicaciones financieras y otros riesgos y oportunidades derivados del cambio climático		Nuestro enfoque ambiental
GRI 205: Anticorrupción 2016	205-1 Operaciones evaluadas en función de los riesgos relacionados con la corrupción		Nuestras prácticas de gobernanza
	205-2 Comunicación y formación sobre políticas y procedimientos anticorrupción		Nuestras prácticas de gobernanza
	205-3 Incidentes de corrupción confirmados y medidas tomadas	En 2024 no se identificaron casos de corrupción, incidentes o causas judiciales.	Nuestras prácticas de gobernanza
GRI 302: Energía 2016	302-1 Consumo de energía dentro de la organización		Nuestro enfoque ambiental
	302-4 Reducción del consumo energético		Nuestro enfoque ambiental
GRI 305: Emisiones 2016	305-1 Emisiones directas de GEI (alcance 1)		Nuestro enfoque ambiental
	305-2 Emisiones indirectas de GEI asociadas a la energía (alcance 2)		Nuestro enfoque ambiental
	305-3 Otras emisiones indirectas de GEI (alcance 3)		Nuestro enfoque ambiental
	305-4 Intensidad de las emisiones de GEI		Nuestro enfoque ambiental
	305-5 Reducción de las emisiones de GEI		Nuestro enfoque ambiental



ESTÁNDAR Y CONTENIDOS		RESPUESTA U OMISIÓN	UBICACIÓN
GRI 306: Residuos 2020	306-1 Generación de residuos e impactos significativos relacionados con los residuos		Nuestro enfoque ambiental
	306-2 Gestión de impactos significativos relacionados con los residuos		Nuestro enfoque ambiental
	306-3 Residuos generados		Nuestro enfoque ambiental
	306-4 Residuos no destinados a eliminación		Nuestro enfoque ambiental
	306-5 Residuos destinados a eliminación		Nuestro enfoque ambiental
GRI 401: Empleo 2016	401-1 Contrataciones de nuevos empleados y rotación de personal		Nuestro equipo
	401-2 Prestaciones para los empleados a tiempo completo que no se dan a los empleados a tiempo parcial o temporales		Nuestro equipo
	401-3 Permiso parental	Cantidad total de empleados que han tenido derecho al permiso parental en 2024: 100% Cantidad total de empleados que se han acogido al permiso parental en 2024: 7 varones y 10 mujeres	Nuestro equipo
GRI 403: Salud y seguridad en el trabajo 2018	403-1 Sistema de gestión de la salud y la seguridad en el trabajo		Nuestro equipo
	403-2 Identificación de peligros, evaluación de riesgos e investigación de incidentes		Nuestro equipo
	403-3 Servicios de salud en el trabajo		Nuestro equipo
	403-4 Participación de los trabajadores, consultas y comunicación sobre salud y seguridad en el trabajo		Nuestro equipo
	403-5 Formación de trabajadores sobre salud y seguridad en el trabajo		Nuestro equipo
	403-6 Promoción de la salud de los trabajadores		Nuestro equipo
	403-8 Cobertura del sistema de gestión de la salud y la seguridad en el trabajo	100% de los colaboradores cubiertos por el Sistema de Gestión.	Nuestro equipo
	403-9 Lesiones por accidente laboral	En 2024, no se reportaron lesiones graves, fatalidades ni enfermedades profesionales. Tasa de lesiones: 0 (cero)	Nuestro equipo
	403-10 Las dolencias y enfermedades laborales		Nuestro equipo

ESTÁNDAR Y CONTENIDOS		RESPUESTA U OMISIÓN	UBICACIÓN
GRI 404: Formación y educación 2016	404-1 Promedio de horas de formación al año por empleado		Nuestro equipo
	404-2 Programas para desarrollar las competencias de los empleados y programas de ayuda a la transición		Nuestro equipo
	404-3 Porcentaje de empleados que reciben evaluaciones periódicas de su desempeño y del desarrollo de su carrera		Nuestro equipo
GRI 405: Diversidad e igualdad de oportunidades 2016	405-1 Diversidad de órganos de gobierno y empleados		Nuestro equipo
GRI 413: Comunidades locales 2016	413-1 Operaciones con programas de participación de la comunidad local, evaluaciones del impacto y desarrollo		Nuestro valor social
	413-2 Operaciones con impactos negativos significativos –reales o potenciales– en las comunidades locales		Nuestro valor social
GRI 418: Privacidad del cliente 2016	418-1 Reclamaciones fundamentadas relativas a violaciones de la privacidad del cliente y pérdida de datos del cliente	Durante 2024 no se registraron incidentes de seguridad ni filtraciones que comprometieran información confidencial o datos personales.	Nuestras prácticas de gobernanza