



Inspiramos un futuro sostenible

INFORME DE SOSTENIBILIDAD 2022



Inspiramos un futuro sostenible

Tabla de Contenidos

Introducción

1.1. Sobre este reporte	4
1.2. Mensaje del CEO	5

Inspiramos desarrollo sostenible

2.1. Acerca de nosotros	7
2.2. Nuestros grupos de interés	17
2.3. Compromiso con la sostenibilidad	20

3. Inspiramos transparencia

3.1. Nuestra estructura	25
3.2. Nuestro compromiso con la ética	26
3.3. Nuestro compromiso con los derechos humanos	32

4. Inspiramos seguridad

4.1. Ciberseguridad y seguridad de la información	34
4.2. Protección de los datos de los clientes	35

5. Inspiramos diversidad

5.1. Nuestros colaboradores	37
5.2. Nuestras políticas de remuneración	41
5.3. Nuestros beneficios	41
5.4. Programa de diversidad	42

5.5. Seguridad y salud en el lugar de trabajo	43
5.6. Atención y fomento de la salud	47
5.7. Programas de formación y capacitación	48
5.8. Impacto social de nuestros programas	50
5.9. Nuestra encuesta de satisfacción	51
5.10. Nuestra evaluación de desempeño	51

6. Inspiramos valor ambiental

6.1. Estrategia de gestión ambiental	53
6.2. Planificación de reducción de emisiones a futuro	54
6.3. Consumo de combustibles Alcance 1	55
6.4. Consumo de energía Alcance 2	56
6.5. Emisiones de gases, huella de carbono y calidad del aire	57
6.6. Nuestra huella de carbono	58
6.7. Gestión de los residuos, coprocesamientos y economía circular	60

7. Inspiramos comunidad

7.1. Acciones y actividades con la comunidad	63
--	----

Apéndice

Tabla - Indicadores GRI	67
Factores de emisión Alcances 1 y 2	72
Potencial de calentamiento global (GWP) GEI y refrigerantes	72

INSPIRAMOS
UN FUTURO
SOSTENIBLE

cirion

Introducción

1.1. Sobre este reporte

Indicador GRI: 2-3, 2-4

Estamos comprometidos con el crecimiento sostenible y la creación de un impacto positivo en nuestras comunidades, al alinear nuestro propósito con nuestros objetivos comerciales.

Desarrollamos este informe de conformidad con los Estándares de la Global Reporting Initiative (GRI).

El periodo de este informe abarca desde el 1 de enero hasta el 31 de diciembre de 2022 y se publica anualmente.

Para consultas, sugerencias o más información, contáctanos a:

esg_group@ciriontechnologies.com

Fecha de publicación: Diciembre de 2023



1.2. Mensaje del CEO

Indicador GRI: 2-22



Estimados clientes, socios y colaboradores de Cirion Technologies (Cirion): A lo largo de nuestra historia como proveedor líder en infraestructura digital y tecnología, venimos impulsando de forma continua diversas iniciativas ambientales, sociales y de gobernanza corporativa (ESG). Me complace compartir con la comunidad el primer Informe de sostenibilidad 2022 de Cirion, empresa independiente recientemente establecida.

Cirion se creó luego de que [Stonepeak y sus socios adquiriesen las operaciones de Lumen Technologies para América Latina el 1 de agosto de 2022](#). A lo largo de nuestra historia como operadora panregional con presencia local y operaciones en veinte países, siempre nos hemos focalizado en proveer infraestructura digital en toda América Latina garantizando que nuestros clientes tengan acceso a productos y servicios de alta calidad. Reconocemos la importancia de nuestro rol como miembros de la comunidad y estamos comprometidos en garantizar que nuestro impacto beneficie a los grupos de interés clave de Cirion.

ESG representa una parte integral de nuestro negocio y seguiremos focalizados en nuestra agenda de ESG como empresa independiente. A medida que seguimos creciendo, mejorar la sostenibilidad de nuestras operaciones, defender la ética y trabajar con integridad, fomentar un entorno de trabajo diverso e inclusivo y

retribuirles a nuestras comunidades son fundamentales para nuestro éxito a largo plazo. Nuestro reporte de sostenibilidad 2022 resalta nuestras metas de ESG, y nuestro compromiso para cumplir dichas metas.

Seguimos focalizados en la sostenibilidad ambiental y apuntamos a mejorar la eficiencia energética y el uso de la energía renovable donde sea comercialmente factible para nuestros clientes y comunidad. En Cirion implementamos varias iniciativas ambientales que incluyen la incorporación de tecnologías verdes para aumentar la sostenibilidad de nuestros sistemas de refrigeración y promover un consumo de energía más eficiente, adoptamos prácticas de gestión de residuos y procuramos alternativas de uso energético eficiente para contribuir a la disminución de nuestra huella de carbono general.

Nuestros colaboradores son fundamentales para nuestro éxito y para nuestra capacidad de proveer una experiencia del cliente consistente y de excelencia. Estamos focalizados en apoyar a nuestros colaboradores en todos los niveles y en garantizar que se reconozca y celebre su crecimiento a nivel profesional y personal.

Dada nuestra presencia en varias regiones, nos esforzamos por mantener una cultura diversa e inclusiva que fomente el sentido de la pertenencia y la colaboración.

Creemos firmemente en los procesos cocreativos y contamos con diversos programas de desarrollo personal y formación profesional que nos permiten atraer y retener a los mejores talentos de todos los sectores. Nuestro compromiso va más allá de nuestra empresa ya que apoyamos iniciativas de voluntariado y colaboración con organizaciones sin fines de lucro en toda América Latina para asistir a nuestras comunidades locales subatendidas y contribuir a impulsar un cambio para las próximas generaciones.

En un ecosistema que demanda cada vez más servicios de conectividad, soluciones de vanguardia y recursos de almacenamiento seguros, nos entusiasma seguir ejecutando nuestra estrategia ESG para generar valor a largo plazo para nuestros clientes, accionistas, colaboradores y comunidades donde vivimos y operamos. Estoy sumamente orgulloso de las iniciativas que hemos instaurado para promover la diversidad y la inclusión en nuestra fuerza laboral y para reducir nuestro impacto ambiental. Juntos, estamos concretando nuestra visión de promover el avance de América Latina a través de la tecnología.

Facundo Castro
CEO Cirion

INSPIRAMOS
UN FUTURO
SOSTENIBLE



Inspiramos desarrollo sostenible

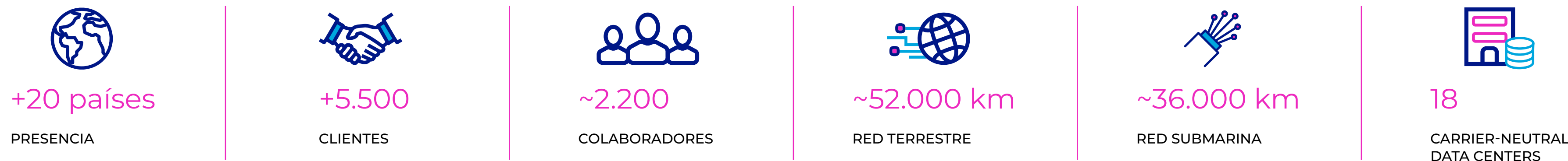
“En Cirion, nos comprometemos a promover el crecimiento sostenible y a crear un impacto positivo en nuestras comunidades alineando nuestro propósito con nuestros objetivos de desarrollo sostenible”.

Emilio Madero | EVP, MARKETING & SALES OPERATIONS



2.1. Acerca de nosotros

Indicador GRI: 2-1, 2-6,2-12



[Cirion Technologies](#) es un proveedor líder de soluciones de infraestructura digital y tecnología en América Latina. Respaldada por más de 30 años de trayectoria, nuestra plataforma exclusiva incluye un ecosistema integral de soluciones de redes de fibra, conectividad, colocación, infraestructura en la nube y soluciones de comunicación y colaboración. Cirion proporciona una solución diferenciada de implementación de múltiples productos en varios países y una infraestructura de conectividad troncal crítica en la región a una base de clientes de larga data de más de 5500 clientes.

Poseemos y operamos una de las redes de fibra más extensas de América Latina, conformada por ~88.000 km de fibra (~21.000 km metro, ~31.000 km larga distancia, y ~36.000 km submarina), incluida una red submarina integral con ~36.000 km de

fibra submarina y 18 Landing Stations (de las cuales 14 son propias) que dan soporte a cinco sistemas submarinos globales.

Además, operamos una de las plataformas carrier-neutral de data centers más interconectadas de la región, que incluyen 18 plataformas de data center propias. Con presencia en más de 20 países, nuestra plataforma desempeña un rol fundamental en la expansión tecnológica de América Latina y en asistir a nuestros clientes en su travesía hacia la transformación digital.

El 1 de agosto de 2022, Stonepeak y sus socios, incluidos [AustralianSuper](#), anunciaron la adquisición de las operaciones de Lumen Technologies en América Latina, que a partir de ese momento cambió su marca dando origen a Cirion Technologies.

[Stonepeak](#) es una compañía líder en inversiones alternativas, especializada en infraestructura y activos reales, con más de US\$58.000 millones en activos bajo su administración y un amplio portafolio de inversiones en comunicaciones e inversiones en infraestructura digital a nivel global. AustralianSuper es el mayor fondo de jubilación de Australia, con más de US\$ 165.000 millones en activos.

Esta adquisición marca el inicio de un nuevo capítulo para Cirion, brindándonos mayor flexibilidad y acceso a capital para expandir las operaciones y alianzas estratégicas en la región. Esta alianza le permite a Cirion mantener y mejorar su posición de liderazgo en América Latina, y seguir estando a la vanguardia de un entorno tecnológico en constante evolución.

2.1. Acerca de Cirion Technologies

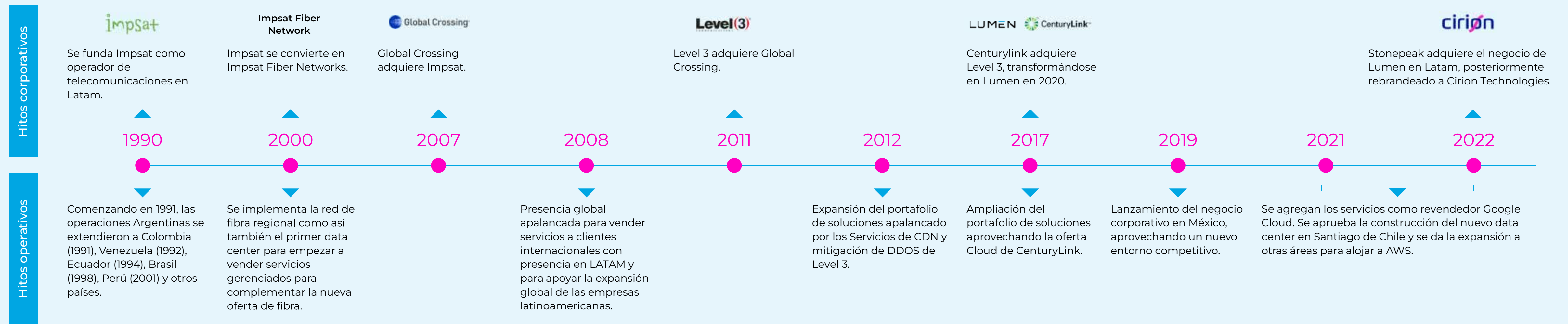
2.1.1. Nuestra historia

Los orígenes de Cirion Technologies se remontan a más de 30 años con la formación de Impsat en 1990, una operadora de telecomunicaciones latinoamericana con operaciones principalmente en Argentina. Impsat luego se expandió a Colombia (1991), Venezuela (1992), Ecuador (1994) y Brasil (1998)

antes de convertirse en Impsat Fiber Networks en el año 2000. Impsat Fiber Networks implementó una red de fibra óptica regional y también comenzó a vender data centers y servicios administrados para complementar su oferta de conectividad de fibra. **El siguiente gráfico detalla los hitos clave en**

nuestro crecimiento y transformación corporativa desde nuestros orígenes como empresa en un negocio predominantemente basado en fibra hasta convertirnos en un proveedor de infraestructura de comunicaciones de múltiples países y diversos productos en la región.

Nuestra evolución como compañía



2.1. Acerca de Cirion Technologies

2.1.2. Nuestras operaciones



Indicador GRI: 2-1

Cirion tiene sus oficinas centrales en Miami, Estados Unidos, con operaciones en múltiples localidades a lo largo de América Latina, incluyendo Argentina, Brasil, Chile, Colombia, Costa Rica, Ecuador, México, Panamá, Perú, Uruguay y Venezuela. Asimismo, a través de nuestros socios comerciales, también brindamos servicios a clientes en

Bahamas, Belice, Bermuda, Bolivia, El Salvador, Guatemala, Honduras, Nicaragua, Paraguay, Puerto Rico, República Dominicana, Trinidad y Tobago y las Islas Vírgenes, en Estados Unidos. **Cirion conecta de esta forma a más de 350 ciudades en el continente americano y brinda servicios a más de 5.500 clientes.**

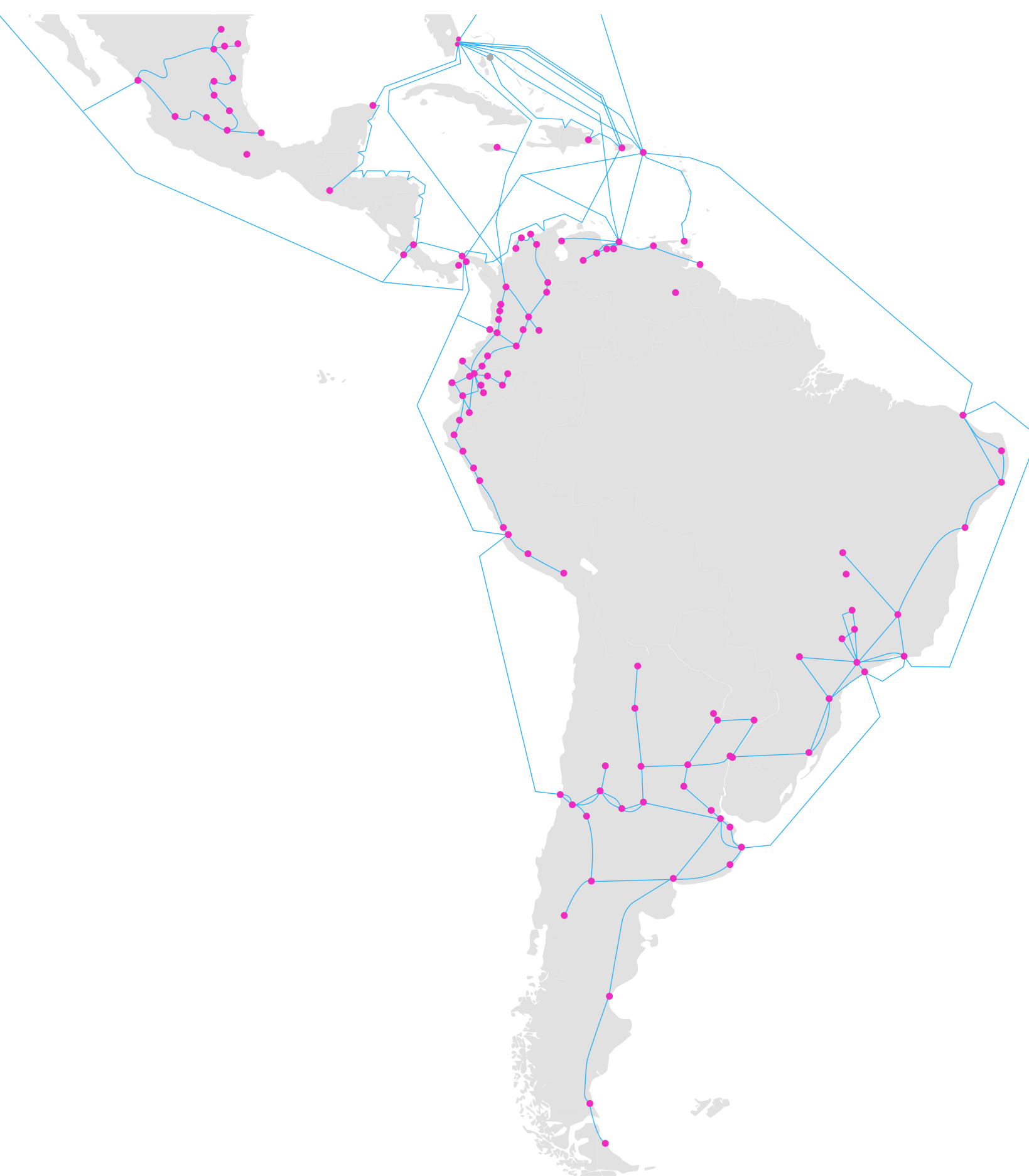
Indicador GRI 2-2 Entidades incluidas en la presentación del reporte

CIRION ST. CROIX, INC.	801 Brickell Avenue, Suite 2400, Miami-Florida, 33131
CIRION TECHNOLOGIES ARGENTINA S.A.	Alférez Pareja 256, Buenos Aires
CIRION TECHNOLOGIES ARGENTINA S.A., SUCURSAL URUGUAY	Juncal,1392 – Montevideo
CIRION TECHNOLOGIES CHILE S.A.	Av. Kennedy 5735 oficina 802 Edificio Marriott Torre Poniente, Los Condes, Santiago de Chile
CIRION TECHNOLOGIES COLOMBIA S.A.S.	Calle 185 No. 45-03 CC Santafé, Torre Empresarial, Oficinas 401 y 501. Bogotá, Colombia
CIRION TECHNOLOGIES COSTA RICA S.R.L.	Provincia de San José, Cantón Escazú, distrito Guachipelin de la entrada a desnivel de Multiplaza 800 mts norte VMG Business Center, Oficina 13
CIRION TECHNOLOGIES DO BRASIL LTDA.	Av. Eid Mansur, 666, Parque São George, Cotia (SP).
CIRION TECHNOLOGIES ECUADOR S.A.	Calle Juan Díaz Nro. 37-111, Urbanización Iñaquito, Alto Quito, Ecuador
CIRION TECHNOLOGIES MÉXICO, S. DE R.L.	Lago Zürich Nro. 96, Col. Ampliación Granada, Miguel Hidalgo, México DF.
CIRION TECHNOLOGIES PANAMÁ INC.	Avenida Arnulfo Arias y Calle Ramón Levy Balboa, Edificio Nro. 851. Panamá City, Panamá.
CIRION TECHNOLOGIES PERÚ S.A.	Avenida Manuel Olguin 395, Urb. Los Granados, Santiago de Surco, Lima, Perú.
CIRION TECHNOLOGIES S.A.	Calle 7, Zona 1, Manzana B-2 Sector Sur, Edificio Impsat, La Urbina, Caracas, Venezuela.
CIRION TECHNOLOGIES SOLUTIONS, LLC	801 Brickell Avenue, Suite 2400, Miami-Florida, 33131
CIRION TECHNOLOGIES SOLUTIONS, LLC. (PUERTO RICO)	801 Brickell Avenue, Suite 2400, Miami-Florida, 33131
CIRION TECHNOLOGIES, LTD.	Century House, 16 Par-la-Ville Road. Hamilton, Bermuda, HM08. Bermuda
STONEPEAK PATAGONIA HOLDINGS LLC	550 West 34th Street, 48th Floor, New York, NY, 10001

2.1. Acerca de Cirion Technologies

2.1.3. Nuestra red de fibra

Indicador GRI: 2-1



Cirion forma parte de una de las redes de Internet más grandes y conectadas a nivel mundial, administrando una extensa red de **88.000 km de fibra** que constan de **~21.000 km de metro**, **~31.000 km de larga distancia**, y **~36.000 km de cables submarinos**, como así también **18 landing stations** (de las cuales 14 son propias), distribuidas en 12 países de América Latina. Combinada con nuestros cinco sistemas submarinos principales (South American Crossing (SAC), Mid-Atlantic Crossing (MAC), Pan-American Crossing (PAC), Cook's Crossing (CC), Trans- Andean Crossing (TAC), la infraestructura de nuestra red provee conectividad

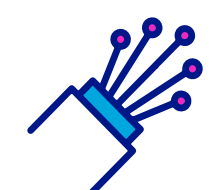
crítica de punta a punta dentro de las regiones clave de América Latina como así también desde y hacia los Estados Unidos.

Interconectada con los principales proveedores globales de servicios en la nube, la red de Cirion se sostiene sobre una infraestructura escalable, robusta y redundante. Este respaldo le permite adaptarse en tiempo real a las demandas del mercado, al mismo tiempo que garantiza rendimiento y seguridad para que las empresas puedan ofrecer a sus clientes experiencias únicas y confiables.



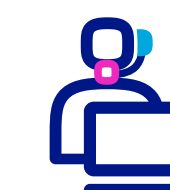
RED TERRESTRE

~21.000 km	~11.800	~20 Tb/s	+30	290	~3.000
REDES METRO	EDIFICIOS ON NET	TRÁFICO DE INTERNET	CONEXIONES DE INTERNET CON PARES	LINKS ON NET VÍA RADIO	LINKS ON NET VÍA RADIO
+13 Tb/s	~27 Tb/s	~31.000 km	+4.900	~ 4.300	
CAPACIDAD CDN	CAPACIDAD DE PEERING	REDES DE LARGA DISTANCIA	DATA CENTER CROSS CONNECTS	LINKS ON NET VÍA SATÉLITE	



RED SUBMARINA

~36.000 km	109 Tb/s	18	5 sistemas submarinos
RED SUBMARINA	CAPACIDAD TOTAL	LANDING STATIONS	(SAC, MAC, PAC, CC, TAC)



SOPORTE ESPECIALIZADO

24x7x365 en español, portugués e inglés
OPERACIONES DE REDES CONECTADAS EN LATAM

2.1. Acerca de Cirion Technologies

2.1.4. Nuestra red de data centers

Indicador GRI: 2-1



A través de nuestros **18 data centers propios, carrier-neutral** ubicados estratégicamente en Latinoamérica, Cirion **propone una variedad de soluciones de almacenamiento y procesamiento** que les permiten a sus clientes desplegar su máximo potencial en el mundo digital de hoy. La plataforma líder de Cirion resuelve todo desde el análisis de grandes volúmenes de análisis de datos y distribución de contenido, hasta el desarrollo de nuevas aplicaciones de negocios. Esto es válido

tanto en un entorno de nube privada, donde la seguridad y el control son primordiales, y en el ámbito de la de la nube pública, donde la escalabilidad y la accesibilidad son esenciales. La diversidad de opciones de conectividad que ofrece Cirion, combinada con la proximidad geográfica a los usuarios finales, la posiciona como un aliado estratégico a la hora de abordar los desafíos y necesidades de hyperscalers, carriers y enterprise customers.



NUESTROS DATA CENTERS

18

DATA CENTERS
CARRIER-NEUTRAL

7

MERCADOS
OPERATIVOS CLAVES

+4,900

CROSS CONNECTS

94

CARRIERS



24x7x365

SOPORTE
ESPECIALIZADO



SOC

CENTRO DE OPERACIONES
DE SEGURIDAD



DOC

CENTRO DE OPERACIONES
DE INFRAESTRUCTURA



2.1. Acerca de Cirion Technologies

2.1.5. Certificaciones



- ISO 27001:2013
- ISO 20000-1:2011
- ISO/IEC 27017:2015/ISO/IEC 27018:2019
- ISO 22301:2019
- ISO 14001:2015
- ISO 9001:2015
- ISO 45001:2018

- OHSAS 18001:2007

- Silver Datacenter
- Silver Hosting
- Gold Azure Expert MSP

- In Hosting Operations
- In SAP HANA Operations
- In Cloud and Infrastructure Operations

- Gold Partner

2.1. Acerca de Cirion Technologies

2.1.6. Certificaciones de data center



BUEI
BUENOS AIRES, ARGENTINA

- ISO 9001
- ISO 20000-1
- ISO 27001
- ISO 27017
- ISO 27018
- ISAE3402 SOC 1
- PCI-DSS
- ISO 14001
- ISO 45001



SAOI
COTIA, BRASIL

- ISO 9001
- ISO 20000-1
- ISO 27001
- ISO 27017
- ISO 27018
- ISO 22301
- ISAE3402 SOC 1
- ISAE3402 SOC 2
- ISAE3402 SOC 3
- PCI-DSS
- Tier III Design Documents
- Tier III Constructed Facility
- ISO 14001
- ISO 45001



CURI
CURITIBA, BRASIL

- ISO 9001
- ISO 20000-1
- ISO 27001
- ISAE3402 SOC 1
- PCI-DSS



RIOI
RIO DE JANEIRO, BRASIL

- ISO 9001
- ISO 20000-1
- ISO 27001
- ISO 27017
- ISO 27018
- ISAE3402 SOC 1
- PCI-DSS
- Tier III Design Documents



SANI
SANTIAGO, CHILE

- ISO 9001
- ISO 27001
- ISO 27017
- ISO 27018
- ISAE3402 SOC 1
- PCI-DSS
- ISO 14001
- ISO 45001

2.1. Acerca de Cirion Technologies

2.1.6. Certificaciones de data center



BOG1
BOGOTA (SUBA), COLOMBIA

- ISO 9001
- ISO 27001
- PCI-DSS



BOG2
BOGOTA (XV), COLOMBIA

- ISO 9001
- ISO 27001
- ISO 27017
- ISO 27018,
- ISAE3402 SOC 1
- ISAE3402 SOC 2
- ISAE3402 SOC 3
- PCI-DSS
- Tier III Design Documents
- Tier III Constructed Facility



CAL1
CALI, COLOMBIA

- ISO 9001
- ISO 27001
- ISAE3402 SOC 1
- ISAE3402 SOC 2
- ISAE3402 SOC 3
- PCI-DSS



CAR1
CARCELÉN, ECUADOR

- ISO 9001
- ISO 27001
- ISAE3402 SOC 1
- PCI-DSS
- Tier III Design Documents
- ISO 14001
- ISO 45001



LIM1
LIMA, PERÚ

- ISO 9001
- ISO 27001
- ISO 27017
- ISO 27018
- ISAE3402 SOC 1
- ISAE3402 SOC 2
- ISAE3402 SOC 3
- PCI-DSS
- Tier III Design Documents
- ISO 14001
- ISO 45001

2.1. Acerca de Cirion Technologies

2.1.7. Nuestro modelo de negocios

Como proveedor líder de infraestructura digital y de tecnología, Cirion aspira a impulsar el desarrollo de las empresas mediante un sólido ecosistema de soluciones gerenciadas de redes de fibra,

conectividad, colocación, infraestructura en la nube y herramientas de comunicación y de colaboración.

Las sinergias entre sus verticales de soluciones

proporcionan el entorno necesario para liberar el potencial tecnológico de las organizaciones y ofrecer una plataforma rápida y segura para respaldar los datos y las aplicaciones de próxima generación.



Redes escalables y contenido

Cirion cuenta con una **red de conectividad extensa, inteligente y moderna**, compuesta por infraestructura troncal crítica con alto ancho de banda para datos, aplicaciones y distribución de contenido. Diseñada bajo los más exigentes estándares de calidad, esta red se adapta de manera dinámica a las exigencias del mercado en tiempo real y permite a las empresas ofrecer experiencias únicas y confiables a sus clientes.

Servicios de Red

- Internet
- MPLS/IP VPN
- SD-WAN Seguro
- SASE
- Cloud Connect
- Ethernet
- Wavelength
- Dark Fiber
- Satélite

Distribución de contenidos

- CDN
- Transmisión de video



Data Center & Hybrid Cloud

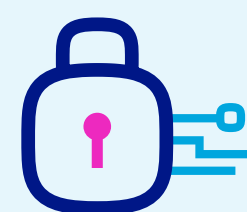
Nuestra red de Data Centers fue diseñada para **proveer capacidad de cómputo y almacenamiento de información accesible, con una latencia ultrabaja** para implementar tecnologías y aplicaciones de próxima generación. Mediante la conexión a las principales nubes públicas y data centers (públicos y privados) de todo el mundo, Cirion maximiza el desempeño y la flexibilidad de las aplicaciones y tecnologías emergentes que cada vez más definen el panorama digital.

Servicios en la nube

- Dynamic enterprise computing
- Nube privada
- Cloud analytics
- Bare metal cloud

Data Center

- Hosting
- Storage & back up
- Colocation
- Cross connect



Seguridad Integrada

Las soluciones de seguridad de Cirion abarcan un amplio espectro, desde la detección temprana de amenazas hasta la mitigación de riesgos en tiempo real. **La monitorización constante, la identificación de vulnerabilidades y la respuesta ágil a incidentes garantizan que los entornos digitales de los clientes estén protegidos contra las crecientes y diversas amenazas.**

Utilizando su poderosa combinación de amplios activos de red, la visibilidad de Cirion del escenario de amenazas es amplísima. Esta visión se transforma en inteligencia de amenazas altamente confiable, y proporciona a las empresas una alerta temprana de amenazas de gran velocidad.

Servicios de Seguridad

- DDOS mitigation and network protection
- On premise security
- Event correlation
- Cloud WAAP



Voz & Colaboración

Cirion cuenta con soluciones de voz y colaboración modernas y fáciles de implementar, diseñadas para impulsar la productividad, fomentar la interacción y aumentar la participación de los equipos de trabajo.

Al aprovechar al máximo estas innovadoras capacidades, las empresas pueden adaptarse rápidamente a las demandas laborales mientras optimizan sus aplicaciones.

Servicios de Voz

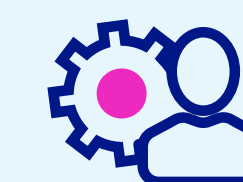
- Voz SIP
- Reemplazo PSTN
- Toll Free
- International Local Inbound
- Managed SBC

Colaboración

- Hybrid Cloud UC
- Microsoft Teams
- Zoom Meetings & Phone
- Avaya IP Office Cloud
- Cisco Webex Meetings

Contact Center & CX

- Cloud Contact Center



Servicios Gerenciados

Desde la optimización de redes WAN hasta gestión de bases de datos y soluciones inteligentes, Cirion ofrece las herramientas necesarias para llevar los negocios al siguiente nivel de excelencia.

Con este acompañamiento, **la tecnología se fusiona con la excelencia operativa para crear un camino hacia el éxito sostenible y el crecimiento continuo.**

- Application Management
- Data Base Management
- Operating System Management
- Managed Digital Solutions
- Managed Bandwidth
- Link Load Balancing
- WAN Optimization
- Managed Wifi | Wifi Analytics
- Smart Solutions
- Managed UC&C

2.1. Acerca de Cirion Technologies

2.1.8. Premios y Rankings



2021 | Puesto #1 en el Reporte de Capacidades Críticas para Servicios de Red, Global para el caso de uso en LATAM

2022 | Empresa de servicios empresariales del año en América Latina

2022 | Premio al Liderazgo en Estrategia Competitiva

2021 | Empresa del Año LATAM para la Industria de Servicios de Colaboración

2020 | 2019 | 2018 | 2016
Empresa Proveedor de Servicios Corporativos del Año en América Latina

2020 | Excelencia a la Innovación en Comunicaciones Unificadas como Servicio en América Latina y el Caribe

2015 | 2013 Mejor Carrier Mayorista América Latina

2018 | Puesto #705 en el Ranking de las 1000 Mayores Empresas de Ventas de Brasil

2018 | Puesto #586 entre las 1000 Mayores Empresas de Brasil y Campeonas en 25 Sectores y 5 Regiones

2020 | 2018 Socio de Colaboración del Año en las Américas

2.2. Nuestros grupos de interés

Indicador GRI: 2-29

Para cumplir exitosamente con nuestros objetivos de negocio, es necesario que tengamos una sólida relación con nuestros principales grupos de interés, que incluyen a clientes, inversores, colaboradores y pares.

En este primer Informe de Sostenibilidad, Cirion apunta a abordar los temas principales de la sostenibilidad y los puntos de vista de todos nuestros grupos de interés. Como parte interesada, sus opiniones son tenidas en cuenta en nuestros planes de acción y de mejora, realizando los controles pertinentes respecto de la gestión, los logros y la revisión de metas en materia de prácticas ESG.

Prestamos servicios a una base diversificada, de larga data, de más de 5.500 clientes de primera línea en varias industrias que necesitan acceder a servicios confiables de comunicación.

Debemos entender cabalmente los casos de uso finales y las demandas en constante evolución de nuestros clientes para garantizarles que podremos seguir brindándoles productos y servicios confiables y de alta calidad.

Nuestra organización incluye una fuerza de ventas localizada, con gran experiencia en construir relaciones más profundas, procurando mejorar continuamente la experiencia de nuestros clientes. **Nuestro equipo especializado analiza la estrategia más adecuada para potenciar las experiencias de los clientes, optimizar los procesos críticos y mantener una comunicación constante, transparente e informativa con nuestros colaboradores.**

Estamos impulsando una cultura digital que les permite a nuestros clientes configurar, ordenar e implementar rápidamente nuestros servicios a través de un conjunto de herramientas totalmente digitales y de autoservicio. **Aprovechamos nuestras relaciones para innovar al lado de un grupo integral de socios estratégicos y crear así soluciones enfocadas exclusivamente en los requisitos comerciales y de TI de nuestros clientes.**



2.2. Nuestros grupos de interés

2.2.1. Nuestros clientes

En Cirion trabajamos en una cultura centrada en el cliente con el objetivo de comprender, atender y satisfacer sus necesidades cambiantes. **Atendemos a más de 5.500 clientes latinoamericanos y a multinacionales**, incluidas empresas, agencias gubernamentales, proveedores de servicios en la nube, operadores, ISP y otras empresas líderes. **Desde nuestra filosofía centrada en el cliente, hemos logrado desarrollar y mantener con ellos relaciones de confianza sólidas, duraderas y leales** en función de tres principios clave:

- Escuchar y dar respuestas
- Cumplir nuestras promesas
- Facilitar las cosas

Nuestra área de Customer Experience se encarga de gestionar dos tipos de encuestas, con el objetivo de garantizar una mejora continua de la experiencia del cliente:

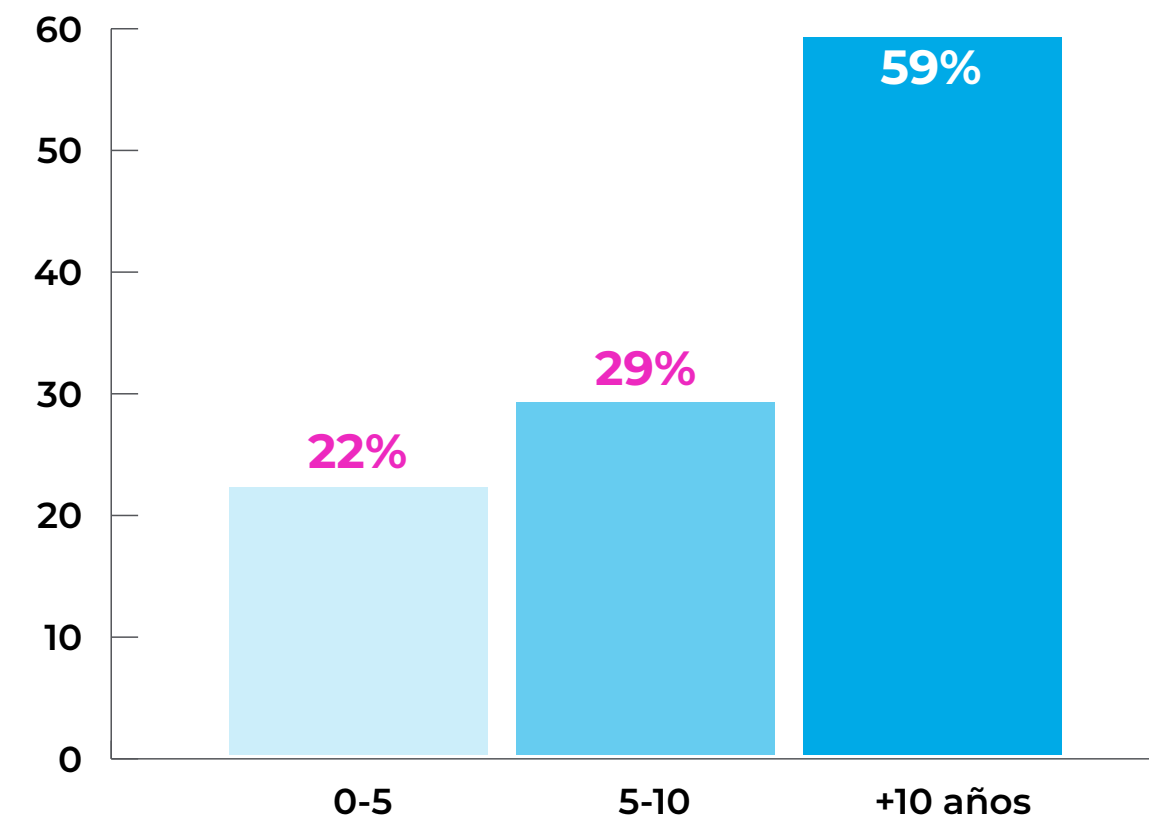
- **Transaccional:** realizada cada vez que se finaliza una transacción particular con el objetivo de evaluar cada etapa clave del Customer Journey,

- **Relacionamiento:** dirigida únicamente a cada tomador de decisiones del cliente, dos veces al año.

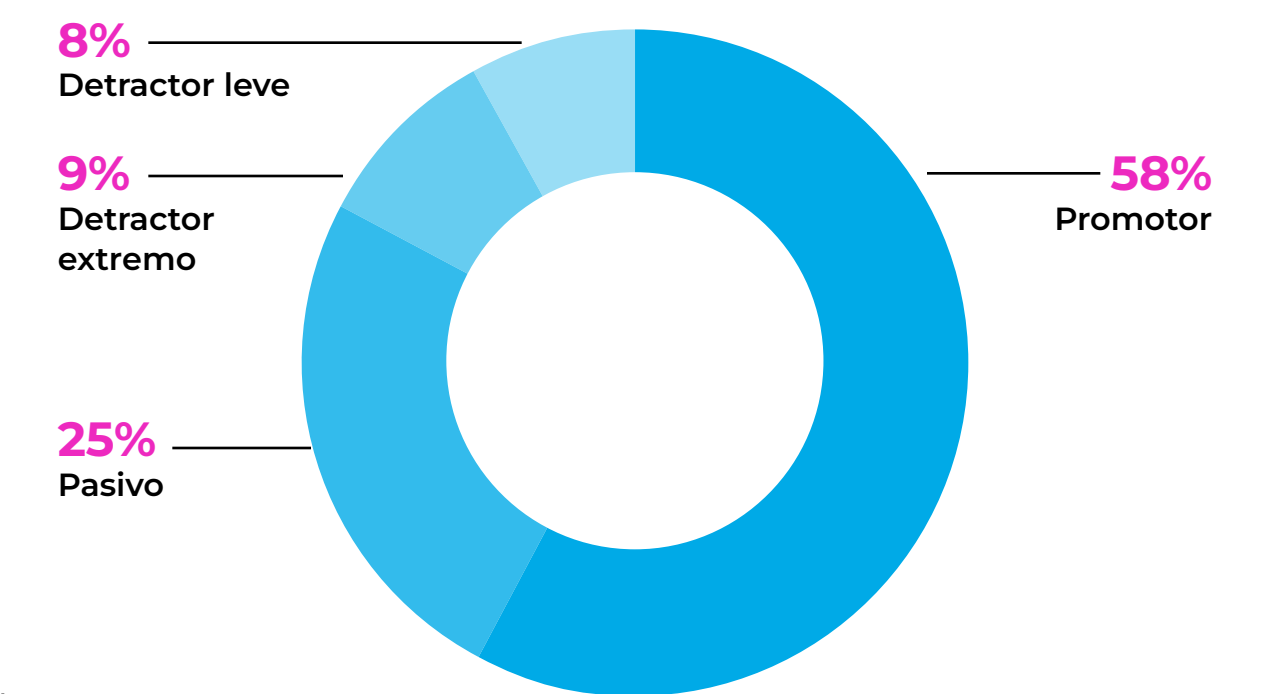
El Net Promoter Score (NPS) es el indicador principal utilizado para medir la satisfacción del cliente y se usa en todos los tipos de encuestas. Hemos mantenido de manera consistente un NPS por encima del promedio de la industria.



PORCENTAJE DE INGRESOS SEGÚN LA ANTIGÜEDAD DE LOS CLIENTES



TIPO DE CLIENTES SEGÚN LAS ENCUESTAS DE RELACIONAMIENTO DE 2022



* Estos resultados se basan en una muestra de 1500 respuestas de clientes.

2.2. Nuestros grupos de interés

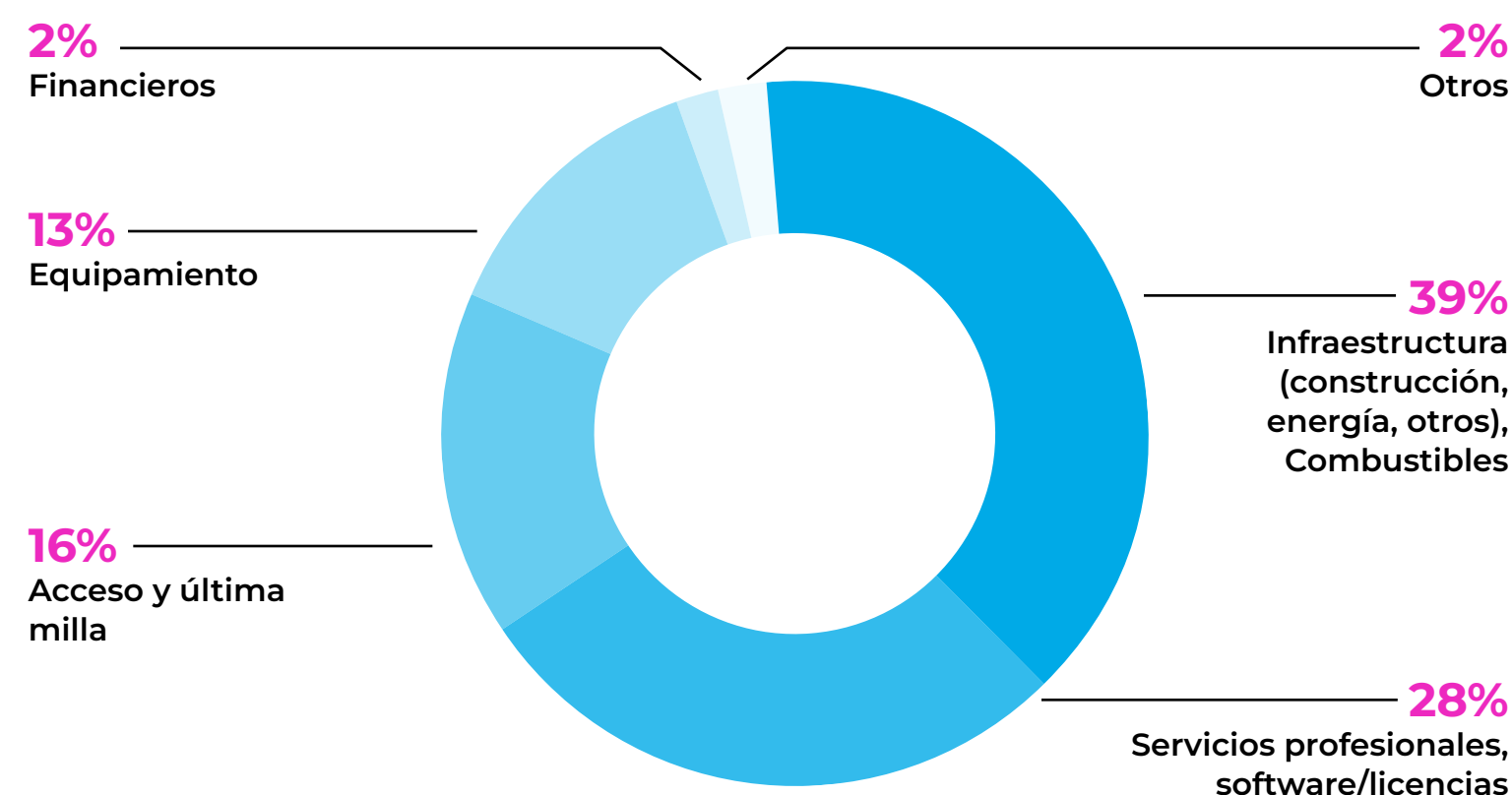
2.2.2. Nuestra cadena de valor

Indicador GRI: 2-6

Cirion mantiene vínculos de larga data con su base de más de 2100 proveedores, que comprenden desde fabricantes de equipos hasta proveedores de materiales.

Cirion cuenta con un sólido proceso para la selección de proveedores, que incluye una exhaustiva verificación de antecedentes y revisión de certificaciones. Las alianzas estratégicas que hemos formado a lo largo del tiempo con nuestros partners son parte fundamental del ecosistema de soluciones de Cirion, y juntos hemos alcanzado altos estándares de calidad con soluciones creativas y customizadas.

Tipo de proveedor



Alliance ecosystem



Redes escalables y contenido



Data Center & Hybrid Cloud



Seguridad integrada



Voz & Colaboración



2.3. Compromiso con la sostenibilidad

2.3.1. Objetivos de desarrollo sostenible

Indicador GRI: 2-12, 2-13, 2-14, 2-17

El 25 de septiembre de 2015, la Asamblea General de las Naciones adoptó la Agenda 2030 para el Desarrollo Sostenible. Como parte de la Agenda 2030 para el Desarrollo Sostenible, se aprobaron 17 Objetivos de Desarrollo Sostenible (ODS) con 169 metas y un plan para alcanzarlos en un plazo de 15 años. Este plan involucra el compromiso de diversos actores para poner fin a la pobreza, proteger el planeta y mejorar las vidas y las perspectivas de las personas en todo el mundo.

La gestión ambiental está en nuestro ADN corporativo. A través de nuestro equipo de Medio Ambiente, Salud y Seguridad (EHS) supervisamos activamente el impacto de nuestras operaciones y procuramos alternativas sostenibles y a la vez comercialmente viables para reducir nuestra huella ambiental. Además, el equipo de EHS de Cirion es responsable de la ejecución y supervisión de los objetivos de EHS, que siguen los lineamientos de los ODS de la ONU.

En Cirion somos innovadores por naturaleza. Nos desafiamos a mejorar continuamente y a traer progreso a toda la región mediante nuestro aporte al avance de la Agenda sostenible 2030 de la ONU.

GESTIÓN AMBIENTAL Y SOSTENIBILIDAD

El marco del programa EHS de Cirion se centra en siete áreas clave:

- **Cumplimiento y gestión de ambiental:** Nuestro equipo de EHS evalúa y revisa nuestras operaciones y a los proveedores de gestión de residuos. Realizamos un seguimiento legislativo ambiental de nuestras actividades en todos los mercados donde operamos para garantizar el cumplimiento de las leyes y reglamentaciones aplicables.
- **Energía y emisiones:** Para reducir nuestra huella de carbono, estamos identificando e implementando iniciativas de eficiencia y reducción de emisiones de gases de efecto invernadero (GEI).
- **Agua:** utilizamos el índice de calidad del agua del World Resource Institute para evaluar nuestras operaciones y buscar activamente formas de reducir el consumo general del agua, especialmente en países o regiones identificados como de alto riesgo.
- **Residuos:** Desviamos millones de kilos de equipos electrónicos y de comunicaciones de los vertederos cada año, a través de varias

alternativas de reciclado, tales como nuestro programa de devolución de módem/enrutador que les permite a los clientes devolver sus equipos. Estos equipos luego se reutilizan o se envían a un reciclador certificado por R2.

- **Evaluación ambiental de los proveedores:** Seleccionamos a proveedores comprometidos con la implementación de servicios ambientalmente preferidos y energéticamente eficientes, y que trabajen con sus propios proveedores para evaluar y abordar los problemas ambientales y de sostenibilidad dentro de sus cadenas de suministro.
- **Preparación climática:** adoptamos un programa integral de continuidad del negocio se centra en la prevención, la colaboración, la comunicación, la respuesta y la recuperación para ayudarnos a resolver rápidamente eventos disruptivos que puedan afectar nuestras operaciones.
- **Salud y seguridad ocupacional:** nuestro equipo de EHS realiza evaluaciones periódicas de riesgos y monitorea la salud y la legislación de seguridad para garantizar que nuestras operaciones se adecuen a las normas de cumplimiento.

2.3. Compromiso con la sostenibilidad

2.3.2. Nuestros ODS

ODS	DESARROLLO	TÍTULO
	<p>1.2 Para 2030, reducir al menos a la mitad la proporción de hombres, Mujeres y niños de todas las edades viviendo en la pobreza, en todas sus Dimensiones según las definiciones nacionales.</p> <p>1.4 Para 2030, garantizar que todos los hombres y mujeres, en particular los que estén en situación de pobreza y vulnerabilidad, tengan igualdad de derechos para acceder a recursos económicos como así también a los servicios básicos, propiedad y control sobre la tierra y otras formas de propiedad, herencia, derechos naturales, nueva tecnología apropiada y servicios financieros, incluidas las microfinanzas.</p>	Social: Comunidad
	<p>2.1 Para 2030, terminar con el hambre y garantizar el acceso a todas las personas, en particular a los que estén en situación de pobreza y vulnerabilidad, incluidos los menores, a alimento seguro, nutritivo y suficiente durante todo el año.</p>	Social: Comunidad
	<p>3.8 Lograr la cobertura sanitaria universal, en particular la protección contra los riesgos financieros, el acceso a servicios de salud esenciales de calidad y el acceso a medicamentos y vacunas seguros, eficaces, asequibles y de calidad para todos.</p> <p>3.9 Para 2030, reducir sustancialmente el número de muertes y enfermedades producidas por productos químicos peligrosos y la contaminación del aire, el agua y el suelo.</p>	<p>Social: Salud y Seguridad en el lugar de Trabajo / comunidad</p> <p>Ambiente: Emisiones / gestión de residuos, coprocesamientos y economía circular</p>
	<p>4.3 De aquí a 2030, asegurar el acceso igualitario de todos los hombres y las mujeres a una formación técnica, profesional y superior de calidad, incluida la enseñanza universitaria.</p> <p>4.4 De aquí a 2030, aumentar considerablemente la cantidad de jóvenes y adultos con las competencias necesarias - particularmente técnicas y profesionales- para acceder al empleo, el trabajo decente y el emprendimiento.</p> <p>4.5 De aquí a 2030, eliminar las disparidades de género en la educación y asegurar el acceso igualitario a todos los niveles de la enseñanza y la formación profesional para las personas vulnerables, incluidas las personas con discapacidad, los pueblos originarios y los niños en situaciones de vulnerabilidad.</p>	Social: Capacitación y desarrollo/ comunidad
	<p>5.5 Asegurar la participación plena y efectiva de las mujeres y la igualdad de oportunidades de liderazgo a todos los niveles decisorios en la vida política, económica y pública.</p>	Social: Diversidad e igualdad de oportunidades

ODS	DESARROLLO	TÍTULO
	<p>7.2 De aquí a 2030, aumentar considerablemente la participación de energías renovables en la combinación de fuentes energéticas.</p> <p>7.3 Para 2030, duplicar el porcentaje global de mejora en la eficiencia energética.</p>	Ambiente: Energía
	<p>8.2 Lograr niveles más elevados de productividad económica mediante la diversificación, la modernización tecnológica y la innovación, centrándonos principalmente en los sectores con gran valor agregado y un uso intensivo de la mano de obra.</p> <p>8.7 Adoptar medidas inmediatas y eficaces para erradicar el trabajo forzoso, poner fin a las formas contemporáneas de esclavitud y la trata de personas y asegurar la prohibición y eliminación de las peores formas de trabajo infantil, incluidos el reclutamiento y la utilización de niños soldados, y, de aquí a 2025, poner fin al trabajo infantil en todas sus formas.</p> <p>8.8 Proteger los derechos laborales y promover un entorno de trabajo seguro y sin riesgos para todos los trabajadores, incluidos los trabajadores migrantes, en particular las mujeres migrantes y las personas con empleos precarios.</p>	Social: Salud y seguridad del trabajo / Diversidad e igualdad de oportunidades / Cadena de Valor / Formación y desarrollo
	<p>10.2 Para 2030, empoderar y promover la inclusión social, económica y política de todos, independientemente de la edad, género, discapacidad, raza, etnicidad, origen, religión o status económico o de otra naturaleza.</p>	Social: Diversidad e Igualdad de oportunidades
	<p>11.6 Para el 2030, reducir el impacto ambiental negativo per cápita de las ciudades, incluso prestando especial atención a la calidad del aire y la gestión de los desechos municipales y de otro tipo.</p>	Ambiente: Gestión de los residuos, coprocesamientos y economía circular
	<p>12.2 De aquí a 2030, lograr la gestión sostenible y el uso eficiente de los recursos naturales.</p>	Ambiente: Energía
	<p>13.1 Fortalecer la resiliencia y la capacidad de adaptación a los riesgos relacionados con el clima y los desastres naturales en todos los países.</p>	Ambiente: Energía
	<p>16.5 Reducir considerablemente la corrupción y el soborno en todas sus formas.</p>	Gobernanza: Anticorrupción

2.3. Compromiso con la sostenibilidad

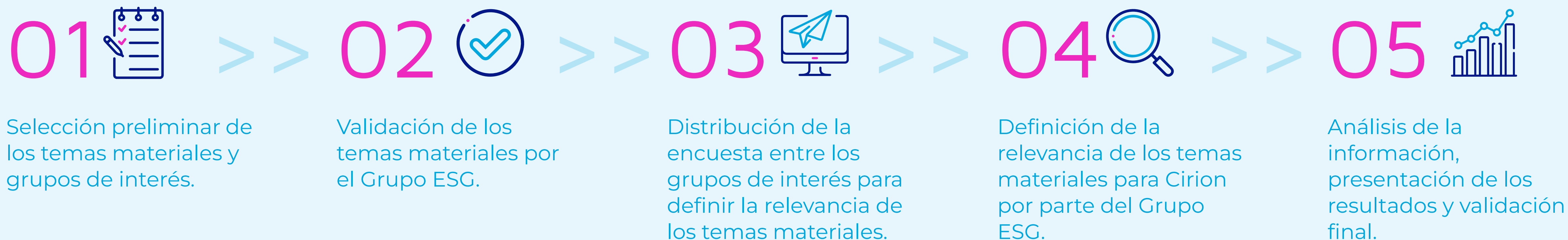
2.3.3. Nuestros temas materiales

Indicador GRI: 3, 3-1, 3-2

Desde Cirion Technologies incrementamos la solidez de nuestra **jornada de sostenibilidad alineando nuestra estrategia de negocios** con nuestra estrategia ESG, y al mismo tiempo trabajando en las cuestiones materiales y comprendiendo el impacto en temas sociales, ambientales y de gobernanza.

Con la información obtenida de la encuesta a grupos de interés y la definición de la relevancia de los temas materiales por parte del grupo ESG, se llevó adelante el análisis de materialidad sobre los puntos clave de ESG para entender la importancia de ESG para los grupos de interés internos y externos de Cirion.

PARA IDENTIFICAR LA MATERIALIDAD DE LOS SIGUIENTES TEMAS, TOMAMOS LAS SIGUIENTES MEDIDAS:



Los grupos de interés identificados a lo largo de este proceso y posteriormente encuestados fueron:

- Inversores
- Clientes
- Colaboradores
- Cadena de suministro
- Asociaciones de la industria
- Medios de comunicación

Con la información obtenida de la encuesta a grupos de interés y la definición de los temas materiales relevantes por el grupo ESG, se llevó adelante el análisis de materialidad, revelando la importancia de cada uno para los grupos de interés y los miembros del grupo ESG de Cirion Technologies.

2.3. Compromiso con la sostenibilidad

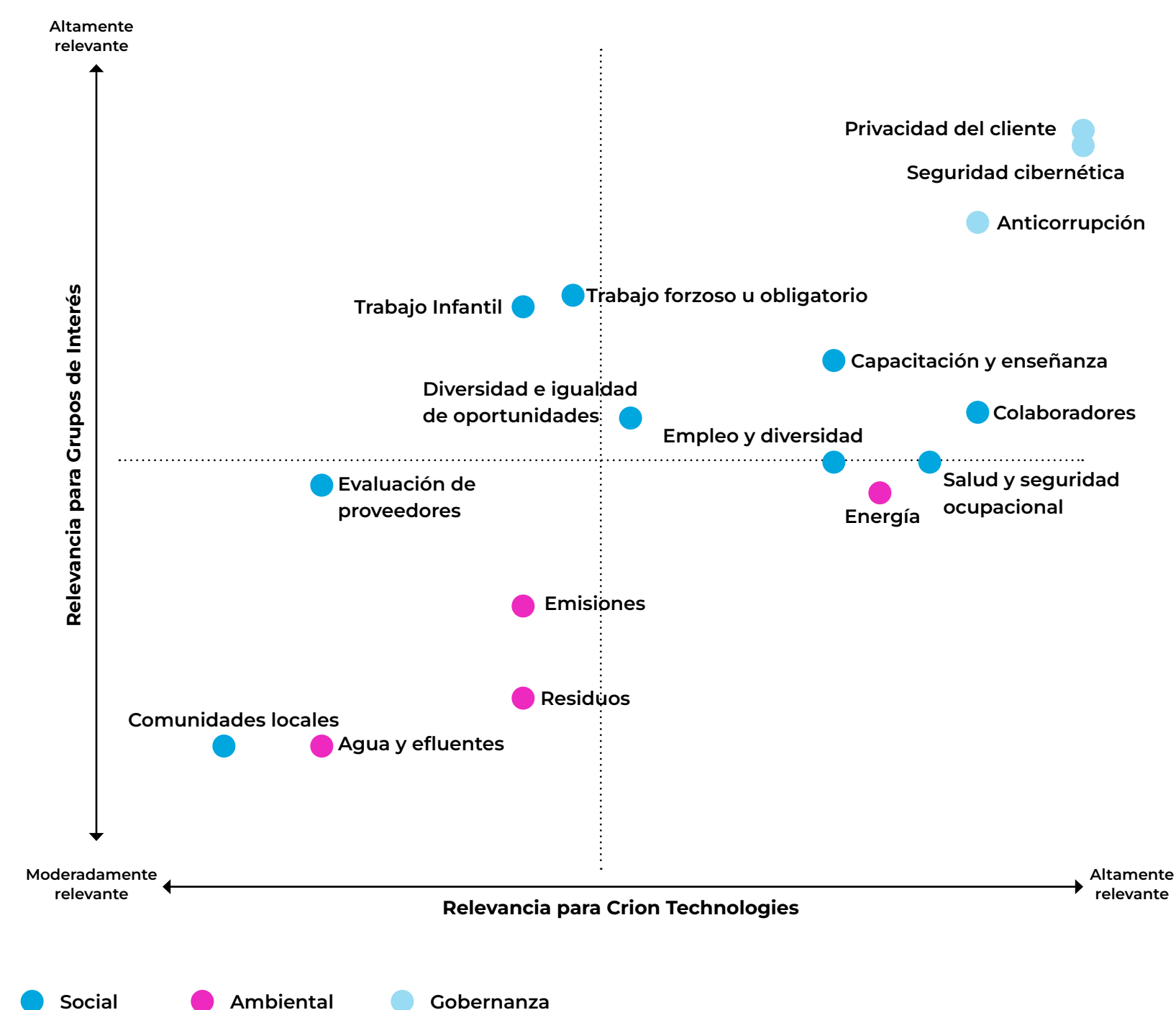
2.3.3. Nuestros temas materiales

Indicador GRI: 3-1, 3-2

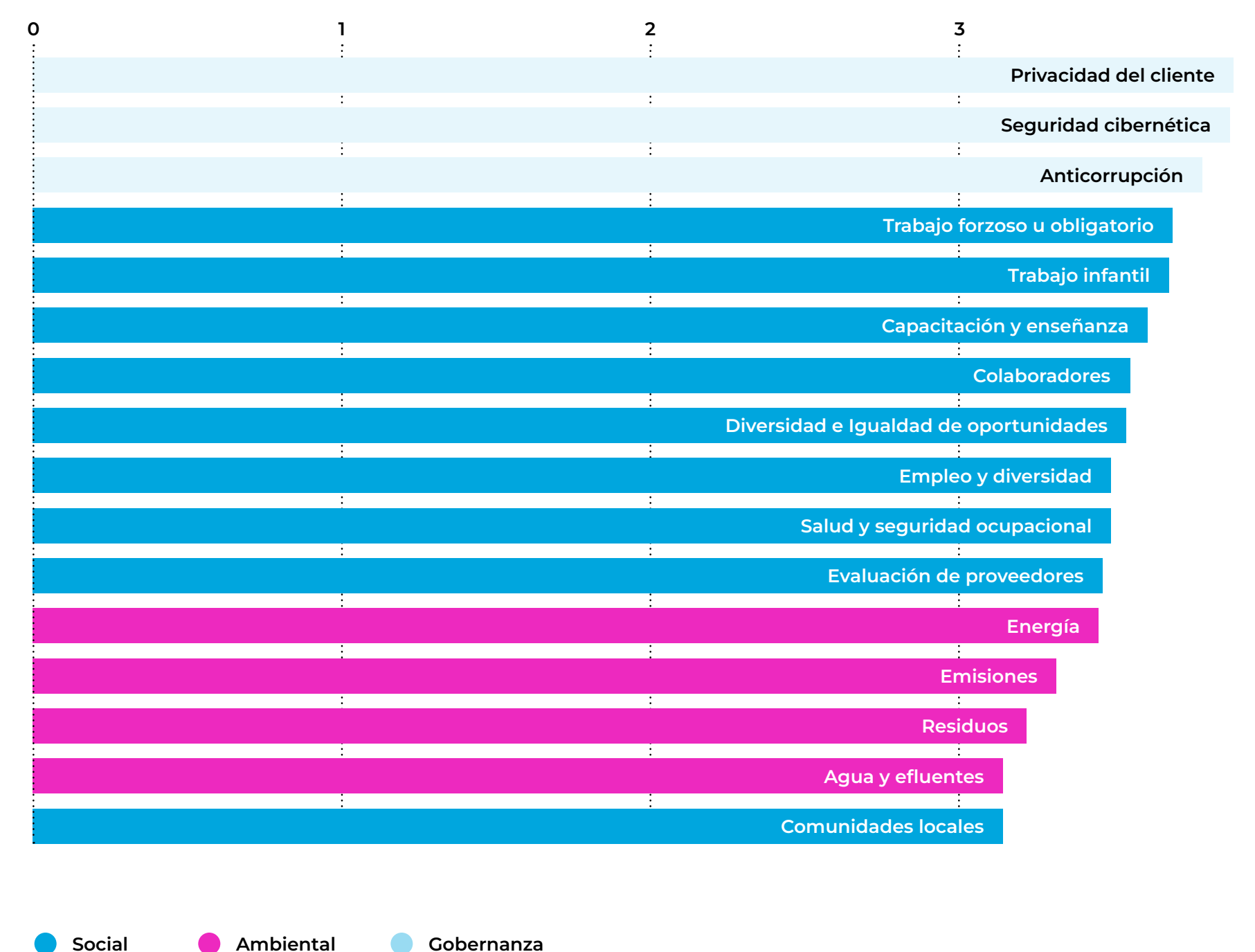
Como parte de nuestro análisis de materialidad con los principales grupos de interés, cada uno de los temas de ESG se clasificó en cuatro categorías: no es relevante; poco relevante; moderadamente relevante y altamente relevante. Los hallazgos clave de la evaluación de materialidad se presentaron en los gráficos que se muestran aquí validándose los siguientes temas materiales:

1. Anticorrupción
2. Ciberseguridad
3. Privacidad del cliente
4. Medición del impacto de los derechos humanos en la cadena de valor
5. Salud y Seguridad Ocupacional
6. Capacitación y enseñanza
7. Prácticas laborales
8. Diversidad, inclusión e igualdad de oportunidades
9. Eficiencia energética y energías renovables
10. Emisiones de gases, calidad del aire y huella de carbono
11. Gestión de los residuos, coprocesamientos y economía circular
12. Relaciones con la comunidad

Análisis de materialidad



Relevancia para grupos de interés por tema material



INSPIRAMOS
UN FUTURO
SOSTENIBLE



Inspiramos transparencia

“En Cirion, estamos comprometidos con la transparencia y la ética en todas nuestras operaciones. Creemos firmemente en que hacer lo correcto y actuar con integridad son fundamentales para nuestro éxito a largo plazo”.

Valeria Plastino | EVP, GENERAL COUNSEL & CHIEF COMPLIANCE OFFICER

TEMAS MATERIALES

- Anticorrupción
- Cadena de valor y Derechos Humanos



3.1. Nuestra estructura

Indicador GRI: 2-9, 2-11, 2-12, 2-13, 2-17



El Directorio de Cirion Technologies (El Directorio) es responsable de la gobernanza de nuestra compañía.

El directorio de Cirion está conformado por nueve miembros que se reúnen trimestralmente para debatir varios temas, incluido el desempeño financiero, las operaciones, estrategia y la asignación de capital. Además de las reuniones trimestrales, el directorio ha integrado tres subcomités, a saber:

- 1. Comité de compensación:** responsable de la revisión, la aprobación y la supervisión de los planes de compensación y beneficios de los empleados.
- 2. Comité de auditoría y riesgo:** responsable de garantizar la integridad de los estados financieros consolidados y de los procesos de información financiera, la auditoría externa, la integridad de los sistemas de control contable y financiero interno, los requisitos y cumplimientos legales y reglamentarios, la calidad e integridad del proceso de gestión de riesgos, la estructura de capital y las actividades de financiamiento.
- 3. Comité de inversiones de capital:** responsable de revisar y aprobar las decisiones de gastos de capital.

El directorio ha delegado la responsabilidad de gerenciar el impacto ESG de Cirion en el subcomité ESG, liderado por Emilio Madero (EVP Marketing & Sales Operations), Marcelo Melamed (EVP Human Resources), y Valeria Plastino (EVP General Counsel).

3.2. Nuestro compromiso con la ética

Indicador GRI: 2-23, 2-24

El [Código de Conducta de Cirion](#) es la piedra angular de nuestro Programa de Ética Corporativa y Compliance, sentando las bases para que nuestros colaboradores lleven a cabo las operaciones de negocio, que impulsan nuestro éxito a largo plazo.

Nuestros [valores corporativos](#) impulsan nuestras decisiones estratégicas para crecer, prosperar y relacionarnos con nuestros clientes, socios comerciales y público en general.

Estos valores son:

- Hacer lo Correcto
- Compromiso con la excelencia y mentalidad de crecimiento
- Actitud positiva
- Liderar la Diversidad
- Generador de Cambio

Más información sobre nuestros [valores éticos de la compañía](#) disponible en nuestra página web y en la red LinkedIn.

En Cirion, nuestros colaboradores participan de amplias capacitaciones obligatorias, que apuntan a incrementar el conocimiento y el cumplimiento de nuestro Código de Conducta de Proveedores, para promover nuestros valores al público.



3.2. Nuestro compromiso con la ética

3.2.1. Nuestro código de conducta

Indicador GRI: 2-15, 2-16, 2-23, 2-24

En Cirion, estamos firmemente comprometidos con la creación y mantenimiento de una cultura ética de negocios basada en nuestros valores corporativos. Para fortalecer este compromiso, **Cirion ha implementado su Programa de Corporate Compliance, diseñado para comunicar los estándares éticos y legales que gobiernan nuestra conducta comercial.**

Concientizar a los colaboradores sobre los lineamientos de nuestro [Código de conducta](#) y nuestras políticas corporativas, incluyendo la política de Conflicto de interés, es **clave para prevenir y mitigar los posibles conflictos de intereses que pudieran surgir.** Alentamos a los colaboradores a reportar los conflictos de intereses o inquietudes al

respecto a sus gestores directos, al área de Recursos Humanos, a Legal & Compliance o a través de la Línea de Integridad dedicada.

En Cirion asumimos el compromiso de:

- Respetar la confidencialidad de los reportes
- Garantizar el compromiso de no tomar represalias por reportes realizados de buena fe
- Realizar la capacitación anual sobre el Código de Conducta



3.2. Nuestro compromiso con la ética

3.2.2. Hacer lo Correcto

Indicador GRI: 2-25, 2-26

En Cirion estamos comprometidos con la conducción de nuestros negocios de forma ética, honesta e íntegra. Para fortalecer este compromiso, Cirion ha implementado su Programa de Corporate Compliance, diseñado para comunicar los estándares éticos y legales que gobiernan nuestra conducta comercial. Adicionalmente, llevamos a cabo una capacitación anual sobre el Código de Conducta en toda nuestra organización para garantizar que nuestros colaboradores estén al tanto de los cambios fundamentales. Alentamos y promovemos activamente para que nuestros colaboradores reporten los conflictos de intereses o inquietudes a sus gerentes directos, al área de Recursos Humanos, a Legal & Compliance y/o a través de la Línea de Integridad dedicada.

Nuestra [Línea de Integridad](#) se usa como herramienta para recibir quejas y reclamos y para formular consultas sobre nuestras políticas internas de compliance y prácticas corporativas. Está Línea de Integridad se encuentra disponible para nuestros grupos de interés, comprendidos los colaboradores, clientes, proveedores, etc., 24/7 y **disponible en 3 idiomas (Inglés, Español y Portugués)** a través de **varios canales de comunicación** (sitio web, teléfono, WhatsApp, email). Quienes llamen podrán identificarse o mantener el anonimato cuando se comuniquen con nuestra Línea de Integridad.



3.2. Nuestro compromiso con la ética

3.2.3. Código de conducta para proveedores

Indicador GRI: 2-24



Esperamos que nuestros proveedores sigan las mismas normas delineadas en nuestro Código de Conducta para proveedores donde declaramos que deben respetar los derechos humanos básicos de todos los lugares donde realizan operaciones. Esperamos que nuestros proveedores adhieran a nuestro compromiso con la libertad de asociación y el cumplimiento de las leyes de trabajo infantil. **También requerimos un compromiso de nuestros proveedores de no utilizar mano de obra involuntaria o forzosa, incluyendo cualquier forma de tráfico humano.**

Asimismo nos comprometemos a informar si sospechamos o tomamos conocimiento de un proveedor que no esté actuando conforme al código anteriormente mencionado. Las políticas y los procedimientos referidos en el código y sobre los cuales se basan los valores corporativos están disponibles en la intranet de Cirion e incluyen:

- Política anticorrupción
- Política de conflictos de intereses
- Lineamientos sobre gobernanza corporativa
- Declaración de la política sobre información privilegiada
- Cumplimiento con información y registros
- [Código de conducta para proveedores](#)
- Política de cortesías comerciales
- Política antimonopolio y de defensa de la competencia
- Política de cumplimiento con sanciones comerciales
- Cumplimiento con reglamentos aduaneros y de exportaciones

3.2. Nuestro compromiso con la ética

3.2.4. Nuestra política anticorrupción

Indicador GRI: 3-3, 205-2, 205-3

Tenemos una política de tolerancia cero frente a los actos de corrupción y contamos con políticas detalladas para fortalecer nuestra posición, que incluyen nuestra política anticorrupción, el Código de Conducta Comercial, la política de uso de la información confidencial y el Código de conducta para proveedores. Además, Cirion cuenta con un equipo de compliance dedicado para apoyar la

prevención de actividades de corrupción. **Nuestro equipo de auditoría interna monitorea la efectividad de cualquier medida adoptada auditando periódicamente diversos procesos internos para la remediación y mitigación de riesgos potenciales.** Más aun, llevamos a cabo encuestas de participación de los colaboradores, que les permiten a estos brindar su feedback.

Hasta la fecha, no se han registrado observaciones ni cuestionamientos sobre las medidas implementadas para prevenir y mitigar actos de corrupción y sus impactos. Además, durante los últimos 12 meses que finalizaron el 31 de diciembre de 2022, Cirion no estuvo relacionada con impacto negativo de corrupción alguno y no se registraron casos de corrupción confirmados, incidentes ni causas judiciales.

DIMENSIÓN	IMPACTOS REALES POSITIVOS	IMPACTOS POTENCIALES NEGATIVOS	MEDIDAS DE PREVENCIÓN Y MITIGACIÓN
ECONOMÍA	Aumento de las relaciones comerciales.	Incumplimiento de las normas de anticorrupción.	<ul style="list-style-type: none"> Adopción y divulgación del Código de Conducta de Colaboradores, Política de Anticorrupción y Código de Conducta de Proveedores, que prohíben todo tipo de actos de corrupción y el cumplimiento de las leyes locales de anticorrupción correspondientes. Capacitación anual virtual a todos en anticorrupción a todos los colaboradores. Proceso de Due Diligence para conocer a las contrapartes mediante el acceso a consulta en listas vinculantes y restrictivas. Programas locales anticorrupción y antisoborno (conforme exigencia de la normativa local).
AMBIENTAL	Disponibilidad de recursos para la adopción de programas y medidas que nos permitan cumplir con las leyes locales ambientales y de seguridad para la protección del medioambiente.	Sanciones por incumplimiento de la legislación ambiental.	
DERECHOS HUMANOS	Desarrollo de una cultura ética y de buenas prácticas empresariales, así como la disponibilidad de recursos para la creación de programas en beneficio de la población vulnerable y el fortalecimiento de la diversidad e inclusión, prevención del trabajo infantil y el trabajo forzoso.		

3.2. Nuestro compromiso con la ética

3.2.5. Gestión del riesgo

El Directorio y el Comité de Auditoría y Riesgos son quienes revisan y supervisan los procesos de gestión de riesgos de diversas maneras, incluyendo la recepción de reportes periódicos del programa de Gestión de Riesgos Empresariales (GRE). A través de la GRE, identificamos y respondemos de manera integral a los riesgos de prioridad alta y monitoreamos aquellos de menor prioridad para determinar si es necesario llevar a cabo alguna acción de mitigación.

Los equipos directivos deben enviar reportes de actividad al Comité de Auditoría y Riesgos periódicamente, al tiempo que el Directorio trabaja con las gerencias para evaluar nuestros riesgos y esfuerzos de mitigación relacionados con diversos temas que incluyen información financiera, planes estratégicos, operaciones, presupuestos de capital, etc.

El Comité de Auditoría y Riesgos supervisa el Programa de Corporate Compliance, diseñado para comunicar los estándares éticos y legales que gobiernan nuestra conducta comercial.

Los conflictos de interés generalmente se reportan a través de nuestra línea de integridad y luego se remiten al área de Legal & Compliance para su análisis

conforme a las políticas internas de Compliance y prácticas corporativas.

El equipo de Legal & Compliance emite luego un informe al respecto, y aquellos casos que efectivamente corresponden a un conflicto de interés y tienen un impacto relevante para Cirion son presentados al Comité Ejecutivo para su revisión. El Comité Ejecutivo decide sobre la adopción de las medidas correspondientes y posterior presentación al Comité de Auditoría y Riesgos.

En el caso de denuncias o inquietudes críticas, contamos con un registro de reportes o denuncias realizadas a través de la Línea de Integridad.

Aquellos que se conocen por otros medios son registrados como “caso sin reporte” a fin de poder llevar un registro de todos los casos que impliquen vulneración a nuestras políticas de Compliance y prácticas corporativas. En todos estos casos, es el Chief Compliance Officer de Cirion el responsable de presentar las denuncias e inquietudes críticas registradas en la Línea de Integridad, al Comité de Riesgos y Auditoría, trimestralmente. Durante los 12 meses finalizados el 31 de diciembre de 2022, se presentaron 10 conflictos de intereses ante el Comité de Riesgos y Auditoría, y todos fueron resueltos.



3.3. Nuestro compromiso con los derechos humanos

Indicador GRI: 3-3, 408-1,409, 409-1

Cirion asume el compromiso de respetar los derechos humanos en todos los aspectos de nuestras operaciones, tanto interna como externamente. Nuestra política de derechos humanos describe varios de nuestros valores fundamentales, entre ellos:

- Respetamos el derecho a la privacidad y protegemos la información confidencial
- No toleramos la discriminación
- Fomentamos la diversidad e inclusión como parte del programa activo de Cirion para atraer y retener a nuestro talento
- Valoramos los derechos individuales y prohibimos estrictamente cualquier forma de esclavitud moderna o trata de personas
- Nuestros colaboradores gozan de un lugar de

trabajo seguro

- Protegemos los derechos humanos en nuestras cadenas de suministro
- Nos importan nuestras comunidades
- Alentamos a nuestros colaboradores y a terceros a reportar sus inquietudes a nuestra Línea de Integridad

A fin de evitar causar o ser cómplices de cualquier violación a los derechos humanos, nos comprometemos a hacer negocios con integridad, de acuerdo con los valores corporativos y las leyes y regulaciones aplicables. Solicitamos que nuestros proveedores acepten y cumplan con los principios descritos en nuestro [Código de Conducta para](#)

[Proveedores](#), que incluye tolerancia cero para cualquier tipo de trabajo infantil, o trabajo forzoso en sus operaciones en nuestra cadena de suministro. Para garantizar su cumplimiento, adoptamos un detallado proceso de diligencia debida (due diligence) para terceros antes de incorporar a cualquier proveedor nuevo a nuestra red. En el improbable caso de incumplimiento, el vínculo contractual se dará por terminado inmediatamente.

En los 12 meses finalizados el 31 de diciembre de 2022, no se reportaron casos de incumplimiento de nuestra política de Derechos Humanos por nuestros proveedores.



En Cirion defendemos los derechos humanos de los colaboradores y los tratamos con dignidad y respeto, y esperamos el mismo compromiso por parte de nuestros proveedores.

INSPIRAMOS
UN FUTURO
SOSTENIBLE

Inspiramos seguridad

“La ciberseguridad es clave para nuestra economía, ambiente y derechos humanos. En Cirion, nos esforzamos por garantizar la protección de los datos y la integridad de nuestros servicios”.

Luciano Parola | VP, CHIEF INFORMATION OFFICER

TEMAS MATERIALES

- Ciberseguridad
- Seguridad del cliente



4.1. Ciberseguridad y seguridad de la información

Indicador GRI: 3-3

Nuestra compañía habilita la transmisión de grandes cantidades de información; por lo tanto, mantener la integridad y seguridad de la información de nuestros sistemas es una prioridad, debido a los impactos potenciales en la economía, el medioambiente, las personas y los derechos humanos. Además de asegurar nuestra red, protegemos los datos y la información que se

compila, almacena, utiliza y comparte. Los datos de nuestros colaboradores y clientes son encriptados de manera consistente con los estándares de la industria y requisitos legales ya sea para su almacenamiento o transmisión.

Durante los 12 meses finalizados el 31 de diciembre de 2022, no se han presentado casos de filtraciones

de información o incidentes de seguridad que representen una pérdida o divulgación de información confidencial o de datos personales.

DIMENSIÓN	IMPACTOS REALES POSITIVOS DE LA CIBERSEGURIDAD	IMPACTOS POTENCIALES NEGATIVOS (VIOLACIÓN DE CIBERSEGURIDAD)	MEDIDAS DE PREVENCIÓN Y MITIGACIÓN
ECONOMÍA	Aumenta la confianza de los consumidores y las empresas en el comercio electrónico y otras actividades <i>online</i> , impulsando de esa manera el crecimiento económico y la innovación. Reduce el riesgo de pérdida de datos y la interrupción del negocio, protegiendo la inversión y mejorando la estabilidad financiera.	Genera daños económicos significativos. Aumenta los costos de la ciberseguridad y mayor demanda de empleados especializados.	<ul style="list-style-type: none"> ■ Contamos con políticas vinculadas a la seguridad de la información aprobadas y publicadas internamente para nuestros colaboradores ya que las políticas de seguridad son confidenciales. ■ Anualmente realizamos capacitaciones a colaboradores y terceros relacionados, sobre la seguridad de la información. ■ Desarrollamos un programa de seguridad de la información robusto, basándonos en los estándares de seguridad de la información, que incluye componentes enfocados en medidas técnicas, administrativas y organizacionales que nos ayudan a prevenir, detectar y responder incidentes de seguridad potenciales. ■ Participamos con auditores internos o externos y consultores que evalúan y mejoran nuestro programa. ■ El aviso de privacidad de Cirion describe cómo usamos y protegemos los datos que recopilamos sobre los clientes y sus opciones de privacidad.
AMBIENTAL	Reduce la huella de carbono y mejora la eficiencia energética.	Genera consecuencias ambientales significativas.	
DERECHOS HUMANOS	Mejora la confianza y la comodidad en la utilización de los servicios <i>online</i> al proteger la privacidad y seguridad de las personas. Protege los derechos humanos <i>online</i> , como libertad de expresión, privacidad y libre asociación.	Genera pérdida de datos personales, acoso <i>online</i> y exposición a contenido peligroso. Afecta la seguridad pública y aumenta el riesgo de violencia <i>online</i> .	

4.2. Protección de los datos de los clientes

Indicador GRI: 3-3, 418-1

Nuestras políticas aprobadas y publicadas con relación a la protección de datos personales y seguridad de la información describen las actividades de procesamiento y los esquemas de seguridad correspondientes. Brindamos capacitaciones anuales sobre protección de datos personales y código de conducta para garantizar que nuestros colaboradores cuenten con el conocimiento necesario y suficiente que les permita tomar decisiones correctas y actuar ante potenciales riesgos y amenazas.

Por otro lado, **contamos con cláusulas contractuales estándar para clientes y proveedores que establecen las medidas de protección aplicables para el procesamiento de datos personales, medidas de protección adecuadas y que limitan la**

responsabilidad de la compañía según la naturaleza de los servicios provistos. Estas cláusulas también comprometen a nuestros socios comerciales a implementar medidas similares y al cumplimiento del marco normativo.

Adicionalmente, **contamos con la certificación ISO 270001 en varios de los países donde operamos, entre ellos Argentina, Chile, Perú, Ecuador, Colombia y Brasil.** Esta norma de reconocimiento internacional nos permite evaluar el riesgo y aplicar los controles necesarios para mitigarlos o eliminarlos. Existe un canal de reporte de incidentes de protección de datos personales a través del cual los colaboradores y los grupos de interés pueden informar sobre casos de este tipo y gestionar

derechos de acceso, rectificación, cancelación, oposición y otros previstos en el ordenamiento jurídico.

Durante los 12 meses finalizados el 31 de diciembre de 2022, no se han registrado casos de filtraciones de información o incidentes de seguridad que representen una pérdida o divulgación de información confidencial o de datos personales. Durante dicho período, no se registraron incidentes relacionados con la privacidad de los clientes.

PAÍS	NORMATIVA APLICABLE
ARGENTINA	Ley 25.326, Ley de Protección de Datos Personales
BRASIL	Ley 13.709/2018, Ley General de Protección de Datos Personales
CHILE	Ley 19.628 sobre protección de la vida privada
COLOMBIA	Ley 1581/2012, Ley de Protección de Datos Personales y su Decreto Reglamentario 1377 de 2013
COSTA RICA	Ley 8968, Ley de Protección de la Persona frente al Tratamiento de sus Datos Personales y su Reglamento
ECUADOR	Registro Oficial Suplemento 459, Ley Orgánica de Protección de Datos Personales
ESTADOS UNIDOS (CALIFORNIA)	Ley de Privacidad del Consumidor de California de 2018, con sus modificatorias de la Ley de Derecho a la Privacidad de California, (Código Civil de California 1798.100 y ss.); California Shine the Light Law (insertar cita); Ley de Protección de Privacidad Online de California; (TBD)
MÉXICO	Ley Federal de Protección de Datos Personales.
PANAMÁ	Ley 81/2019, Ley de Protección de Datos Personales y su Decreto Reglamentario
PERÚ	Ley 29733, Ley de Protección de Datos Personales y su Decreto Reglamentario aprobado por Decreto Supremo Nro. 003-2013-JUS
URUGUAY	Ley Nro. 18.331, Ley de Protección Personal y acción de "habeas data", Decreto Reglamentario Nro. 414/009; Ley Nro. 19.670 y Decreto Reglamentario Nro. 64/020.
VENEZUELA	Constitución de la República Bolivariana de Venezuela.

INSPIRAMOS
UN FUTURO
SOSTENIBLE



Inspiramos diversidad

“En Cirion, valoramos y celebramos la diversidad en todas sus formas. Nuestro objetivo es crear un ambiente inclusivo y respetuoso donde todos puedan prosperar y alcanzar su máximo potencial”

Marcelo Melamed | EVP, HUMAN RESOURCES

TEMAS MATERIALES

- Salud y seguridad en el trabajo
- Formación y desarrollo
- Prácticas de empleo
- Diversidad, inclusión e igualdad de oportunidades



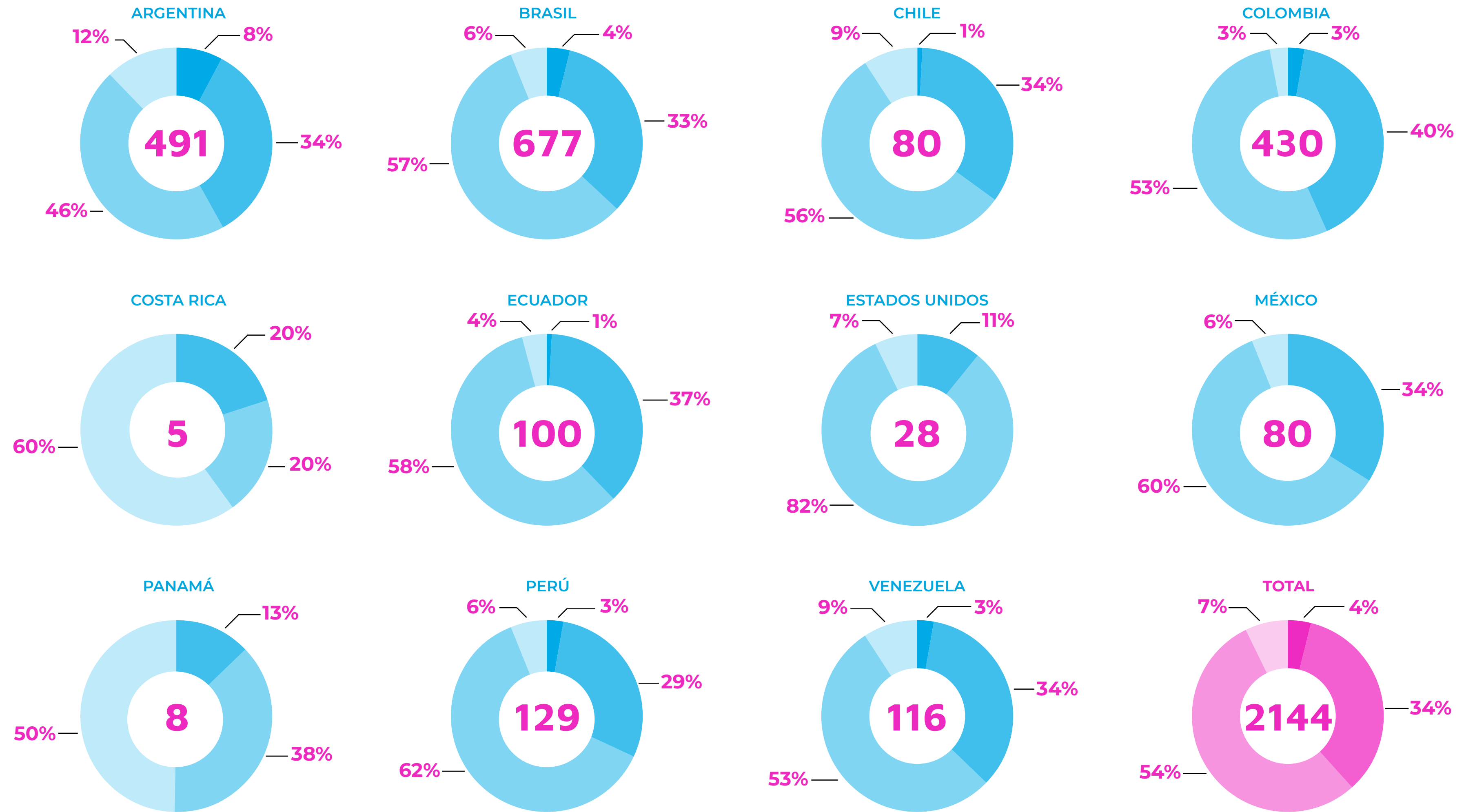
5.1. Nuestros colaboradores

5.1.1. Distribución por país y generación

Indicador GRI: 2-7, 2-30, 401, 401-1, 405, 405-1

En Cirion, nuestros colaboradores son el núcleo fundamental de nuestras operaciones, representados por más de 2100 colaboradores en 11 países. Desde el 31 de diciembre de 2022, 32% de nuestros colaboradores son miembros de un sindicato en Brasil.

PAÍS	GÉNERO FEMENINO	TOTAL DE COLABORADORES
ARGENTINA	24%	491
BRASIL	22%	677
CHILE	16%	80
COLOMBIA	25%	430
COSTA RICA	20%	5
ECUADOR	29%	100
ESTADOS UNIDOS	43%	28
MÉXICO	35%	80
PANAMÁ	0%	8
PERÚ	24%	129
VENEZUELA	34%	116
TOTAL	25%	2.144



● Centennials (1995) ● Generación X (1965 - 1981)
 ● Millennials (1982 - 1994) ● Baby Boomers (1945 - 1964)

5.1. Nuestros colaboradores

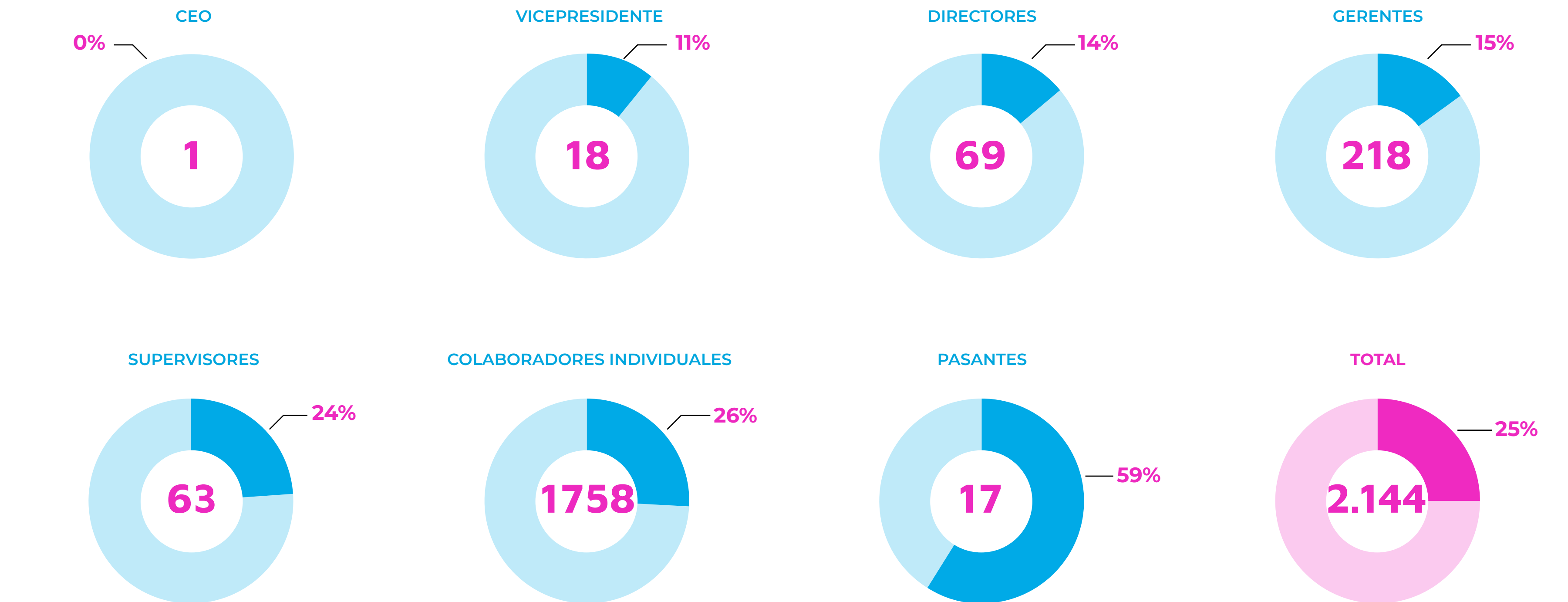
5.1.2. Distribución por cargo

Indicador GRI: 2-7, 2-30, 401-1, 405, 405-1

En Cirion, **priorizamos y promovemos la diversidad de género**. Los gráficos que mostramos aquí destacan nuestras estadísticas de diversidad de género de nuestros colaboradores, por cargo en los últimos 12 meses hasta el 31 de diciembre de 2022.

Durante todos los procesos de reclutamiento garantizamos que exista diversidad de género en la lista corta de candidatos.

PORCENTAJE DE MUJERES POR CARGO EN LA COMPAÑÍA



● Género femenino ● Género femenino

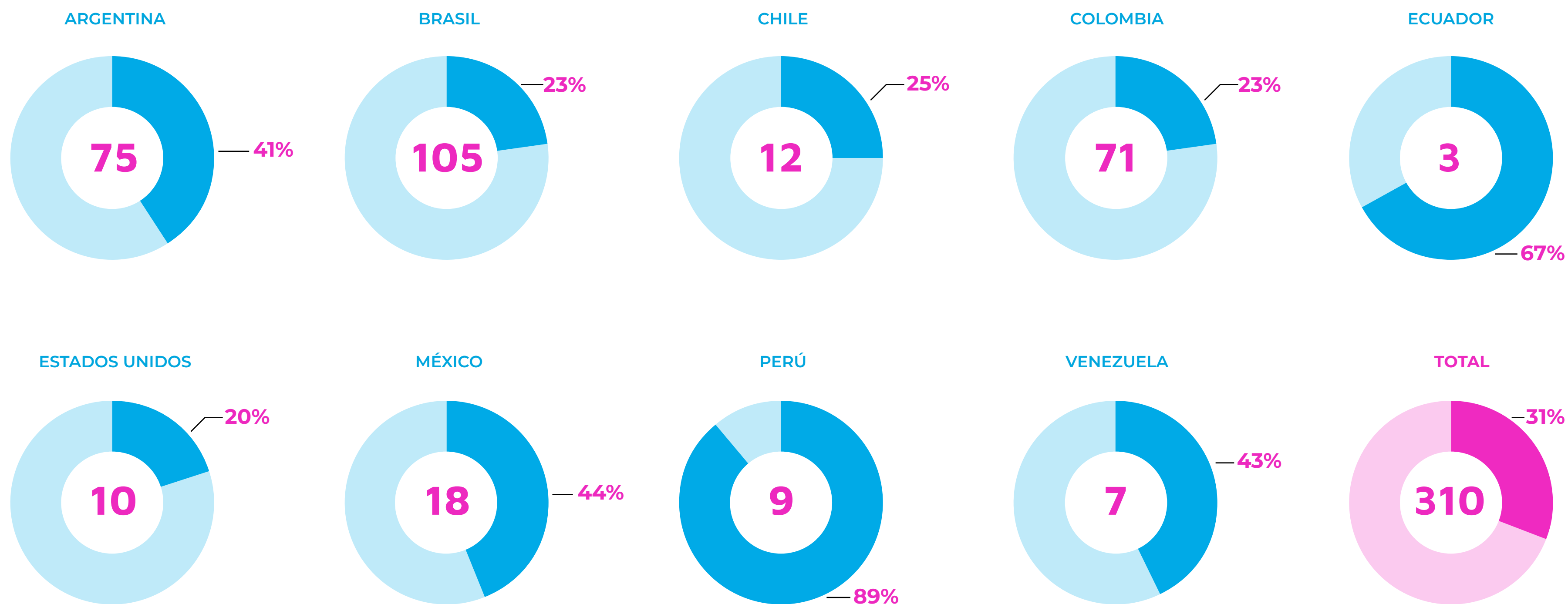
5.1. Nuestros colaboradores

5.1.3. Diversidad de género por nuevos colaboradores por país

Indicador GRI: 2-7, 2-30, 401-1, 405, 405-1

Los cuadros que siguen destacan las estadísticas de nuestra diversidad de género de colaboradores que se unieron a la empresa en los últimos 12 meses que concluyeron el 31 de diciembre de 2022 por país.

COLABORADORES QUE SE INCORPORARON A LA COMPAÑÍA EN EL AÑO 2022



● Género femenino ● Género femenino

* En Costa Rica y Panamá no hubo nuevas contrataciones ni colaboradores que hayan dejado.

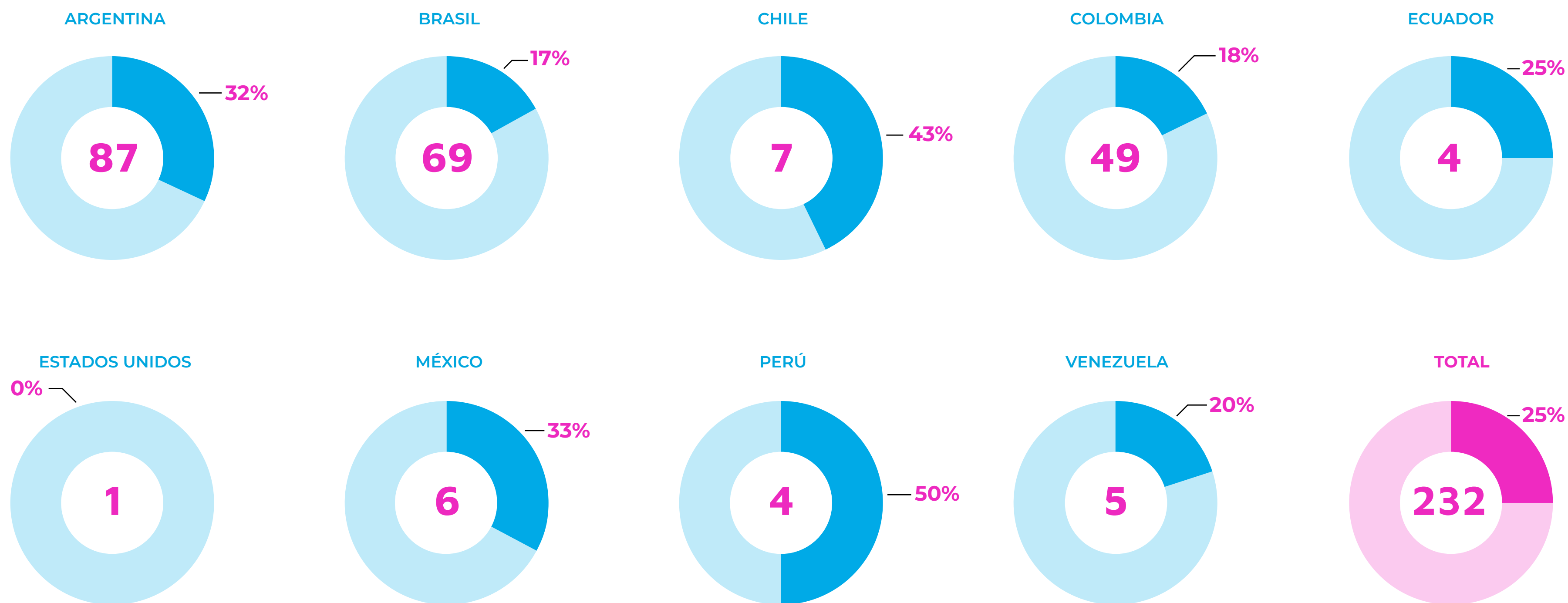
5.1. Nuestros colaboradores

5.1.3. Diversidad de género por colaboradores que dejaron la compañía por país

Indicador GRI: 2-7, 2-30, 401-1, 405, 405-1

Los cuadros que siguen destacan las estadísticas de nuestra diversidad de género de colaboradores que dejaron la empresa en los últimos 12 meses que concluyeron el 31 de diciembre de 2022 por país.

COLABORADORES QUE DEJARON LA COMPAÑÍA



● Género femenino ● Género femenino

* En Costa Rica y Panamá no hubo nuevas contrataciones ni colaboradores que hayan dejado.

5.2. Nuestras políticas de remuneración

Indicador GRI: 2-19, 2-20, 405-2

Nuestra política de remuneración vigente utiliza grados o escalas bien definidas para determinar las bandas de compensación de todos nuestros colaboradores, incluso de los ejecutivos.

Estas bandas de compensación para determinar la remuneración variable de corto y largo plazo están vinculadas al desempeño de cada colaborador y a su capacidad de alcanzar sus objetivos anuales de desempeño.

Asimismo, contamos con un riguroso plan de compensaciones variables para nuestros equipos de ventas y preventas, asociado al crecimiento mensual del revenue mes a mes.

El proceso de compensaciones de Cirion es revisado periódicamente por RR.HH y el Comité de Compensaciones. En la medida en que se apliquen cambios en la estructura de remuneración de un colaborador, los mismos estarán sujetos a la aprobación tanto de su gerente como del Comité Ejecutivo. Asimismo, contamos con consultores externos para la revisión de nuestras políticas de remuneración y estructura comparados con nuestros pares del mercado.

Durante los 12 meses finalizados el 31 de diciembre de 2022, no identificamos ninguna brecha salarial de género que fuese significativa.



5.3. Nuestros beneficios



Estamos comprometidos en **ofrecerles a nuestros colaboradores los mejores beneficios posibles**. Nuestros beneficios fueron diseñados para ayudar a nuestros colaboradores a alcanzar sus objetivos personales y profesionales, y para crear un entorno de trabajo positivo y productivo.

A continuación, enumeramos algunos de los beneficios de nuestros colaboradores:

- Espacio de lactancia para madres
- Entrega de kits escolares a colaboradores con hijos en edad escolar
- Reintegro y descuento de cuota para el gimnasio
- Vacunaciones complementarias
- Celebraciones especiales y fechas patrias
- Apoyo para los estudios de grado y posgrado con reintegro para los colaboradores
- Modalidad de trabajo híbrido
- Equipamiento de oficina en los hogares debido al trabajo híbrido
- Horario flexible
- Atención médica
- Servicio de comedor en las sedes
- Descuentos en seguros de vida, hogar y automóvil
- Reintegro de servicio de guardería hasta los 4 años

5.4. Programa de diversidad

Indicador GRI: 3-3

En Cirion, una de nuestras mayores prioridades es fomentar un entorno inclusivo y respetuoso para todos nuestros colaboradores. Nuestro programa de diversidad e inclusión apunta a:

- Compartir las características, motivaciones y expectativas de cada generación para **fortalecer la colaboración y comunicación del equipo** creando un entorno de trabajo amigable y productivo.
- Crear conciencia entre nuestros colaboradores acerca de los desafíos que las mujeres enfrentan en el lugar de trabajo, **promoviendo la igualdad de oportunidades** y celebrando sus logros y contribuciones a nuestra empresa. Nuestro propósito es incentivar la participación activa de todos los géneros en la toma de decisiones y **promover un entorno de trabajo inclusivo y respetuoso para todos.**
- Generar conciencia sobre la importancia de la diversidad étnica y cultural en nuestra empresa
- Promover la inclusión y el respeto para todas las orientaciones sexuales en un lugar de **trabajo seguro y libre de discriminación para todos los colaboradores.**

CHARLAS SOBRE DIVERSIDAD

Este programa incluye conversaciones con nuestros colaboradores para Promover la comprensión y el respeto de la diversidad en la empresa. Estas charlas abordan varios temas, incluidos los de diversidad sexual y generacional e igualdad de género.

GRUPOS ERG PARA MUJERES

En Cirion, ofrecemos Employee Resource Groups (ERG) para mujeres, que ayudan a promover el desarrollo de carrera de la mujer y la toma de decisiones para garantizar la igualdad de género.

CERTIFICACIÓN HUMAN RIGHTS CAMPAIGN (CAMPAÑA DE RECURSOS HUMANOS)

Fruto de nuestro Programa de Diversidad e Inclusión, Cirion obtuvo en 2022 la certificación de Human Right Campaign en México, Chile y Argentina como mejor empleador para el colectivo LBGT+.



5.5. Seguridad y salud en el lugar de trabajo

Indicador GRI: 3-3, 403-1, 403-8



Los sistemas de gestión de seguridad y salud en el trabajo se han implementado de acuerdo con las normativas legales de cada país y de conformidad con los estándares internacionales ISO 45001. **Actualmente contamos con la certificación ISO 45001 en Brasil, Perú, Colombia, Chile, Argentina y Ecuador, y estamos en proceso de recibir la certificación en México.** Todos los trabajadores en los países donde se ha implementado el sistema de gestión de seguridad y salud en el trabajo están cubiertos por dicho sistema.

Durante los 12 meses finalizados el 31 de diciembre de 2022, **1987 colaboradores (93% de la nómina) y trabajadores no empleados estuvieron cubiertos por nuestro sistema de gestión de salud y seguridad** en Perú, Chile, Argentina, Ecuador, Brasil, Colombia y México, de los cuales 1294 colaboradores (60% de la nómina) están sujetos a auditoría o certificación de un tercero. Con el compromiso del Equipo de Liderazgo Sénior (SLT), la política empresarial de Cirion prioriza la seguridad y salud en el trabajo y la protección del medioambiente en cualquiera de sus actividades realizadas por personal propio o tercerizado. De esta manera, se establecen los siguientes compromisos:

- Promover una gestión de riesgos y oportunidades para

prevenir inconformidades y mejorar el desempeño del sistema.

- Facilitar programas anuales de capacitación para educar a los colaboradores en temas de seguridad, obligaciones y controles.
- Proporcionar un ambiente y condiciones de trabajo seguras y saludables para todos los colaboradores de Cirion, contratistas y visitantes, para prevenir lesiones, deterioro de la salud e incidentes relacionados con el trabajo.
- Garantizar la consulta y participación de los colaboradores y sus representantes en todos los elementos del sistema integrado de gestión.
- Cirion utiliza una metodología para el seguimiento y la medición sistemática del desempeño, para evaluar la seguridad y la salud, utilizando las matrices de identificación de peligros y evaluación de riesgos y el registro de inspecciones internas de seguridad y salud.
- Evaluación a cargo de terceros de los factores de riesgo de seguridad y salud en el trabajo que requieren mediciones y monitoreos cuantitativos. El Comité Paritario y el Comité SLT (Senior Leadership Team) revisan, evalúan y ejecutan mensualmente los procedimientos de acciones correctivas.

5.5. Seguridad y salud en el lugar de trabajo

5.5.1. Participación de los colaboradores en el sistema de gestión

Indicador GRI: 403-4, 403-5



La empresa ha establecido los lineamientos para alentar la participación de los colaboradores en todos los niveles y funciones en el debate para el desarrollo, planificación, implementación, evaluación de desempeño y acciones para mejorar el sistema de gestión de salud y seguridad ocupacional.

En Cirion, alentamos a nuestros colaboradores a denunciar situaciones peligrosas y a brindar feedback general, mediante las siguientes acciones:

- Facilitar la participación de acuerdo con el Plan Anual de Capacitación en Seguridad y Salud en el Trabajo.
- Brindar acceso oportuno a la información sobre el sistema de gestión. Identificar, eliminar o minimizar los obstáculos o barreras para la participación.

La seguridad y la salud en el lugar de trabajo siguen los lineamientos del Comité Paritario de Seguridad y Salud en el Trabajo, accesible a todos los colaboradores. El comité se reúne mensualmente, y está conformado por representantes de la empresa y de los trabajadores. Contamos con comités de seguridad y salud en el trabajo en Perú, Chile, Ecuador, Argentina, Brasil y Colombia.

5.5. Seguridad y salud en el lugar de trabajo

5.5.2. Procesos de identificación de peligros

Indicador GRI: 403-2, 403-9, 403-10

La empresa cuenta con procedimientos para la identificación, evaluación, registro y control de peligros y riesgos en seguridad y salud en el trabajo asociados a las actividades que realiza todo el personal, incluyendo a contratistas, subcontratistas y visitantes, bajo su influencia y control.

Nuestra metodología para la identificación de peligros y evaluación de riesgos (IPER) consiste en:

- Clasificación de puestos de trabajo por actividades afines.
- Identificación de actividades realizadas por los responsables de procesos.
- Identificación de peligros y sus riesgos asociados.
- Medidas de control existentes.
- Análisis del índice de probabilidad de ocurrencia y severidad.
- Evaluación del riesgo y riesgos residuales.

El personal que participa en la evaluación de las matrices IPER debe haber recibido una capacitación previa. Estas matrices son elaboradas por los responsables de procesos y revisadas por el Comité Paritario y el responsable de seguridad y salud en el trabajo. Los controles establecidos en las matrices IPER son monitoreados a través de los programas de seguridad y salud en el trabajo y revisados en las reuniones mensuales del Comité Paritario a fin de asegurar su cumplimiento y establecer mejoras para el sistema de gestión.

Las situaciones peligrosas deben denunciarse a través de los canales de Microsoft Teams y de email.

Las comunicaciones pueden ser dirigidas al supervisor inmediato del colaborador, a algún miembro del Comité Paritario o al responsable de seguridad y salud en el trabajo.

En Cirion, entre los casos de accidentes potenciales en el trabajo que constituyen un riesgo significativo se encuentran los riesgos eléctricos debidos al contacto con equipos energizados, los incendios por trabajos en caliente, o mala manipulación de equipos eléctricos y las caídas desde distintas alturas debido al uso de escaleras o escaleras fijas. Los peligros inherentes a la actividad desarrollada por un trabajador en un determinado puesto laboral, pueden clasificarse en los siguientes tipos: mecánicos, locativos, eléctricos, físicos, químicos, psicosociales, biológicos y disergonómicos.

Durante los 12 meses finalizados el 31 de diciembre de 2022, no se reportaron lesiones resultantes

de accidentes, con consecuencias significativas, tampoco se registraron fallecimientos debidos a enfermedades laborales ni casos de dolencias o enfermedades laborales. Contamos con varias medidas de seguridad que han sido implementadas en Cirion, incluidas la instalación de mallas de seguridad, establecimiento de distancias de seguridad, capacitación en riesgos eléctricos y trabajos en altura, uso de traje ignífugo; sistemas de seguridad, empleo de sistemas de detección y extinción de incendios automático; extintores portátiles en sitios de trabajo, desfibrilador automático y uso de equipos de protección personal. Adicionalmente para minimizar los riesgos vinculados a las actividades en nuestros depósitos, contamos con varias medidas de control, que incluyen el uso de escaleras portátiles con barandas y plataformas, colocación de objetos pesados en la zona inferior de los anaqueles, empleo de portaherramientas, capacitación en manipulación manual de carga y uso de herramientas de corte, elaboración y difusión del manual de seguridad en depósitos y uso de casco y botas de seguridad.

5.5. Seguridad y salud en el lugar de trabajo

5.5.3. Procesos para la investigación de incidentes laborales

01 >>

El trabajador reporta el incidente por el medio más rápido a su supervisor inmediato, al responsable de seguridad y salud en el trabajo o a un miembro del Comité Paritario.

02 >>

El responsable del proceso involucrado realiza la corrección o control de cualquier condición o acto subestándar que pueda producir más daños o reproducir o agravar los ya generados por el incidente.

03 >>

El responsable de seguridad y salud en el trabajo coordina con el Comité Paritario y responsable del proceso para realizar la investigación correspondiente (análisis de causas y acciones a tomar).

04 >>

Se genera el informe de investigación del incidente y el Comité Paritario analiza los resultados de la investigación mediante la revisión de dicho reporte. El responsable de seguridad y salud en el trabajo genera la solicitud de acciones correctivas y difunde dichas medidas correctivas resultantes de la investigación entre el personal de la empresa, los proveedores y los contratistas mediante correo electrónico, charlas, etc.

05

El Comité Paritario monitorea el cumplimiento de las acciones propuestas.

5.6. Atención y fomento de la salud

Indicador GRI: 403-3, 401-2, 403-6

SERVICIOS DE SALUD

La empresa provee servicios de medicina ocupacional para asistir en:

- Brindar primeros auxilios en caso de enfermedad o accidente en el trabajo.
- Desarrollar un procedimiento de vigilancia médica mediante la realización de exámenes médicos.
- Mantener un registro de enfermedades profesionales y accidentes de trabajo.
- Elaborar un protocolo de exámenes médicos ocupacionales.
- Confeccionar un manual de procedimientos médicos que contenga procedimientos para la evaluación de agentes de riesgo de enfermedades profesionales.

El servicio de medicina laboral está disponible para todos los colaboradores e incluye servicios tales como resultados de exámenes médicos que se manejan confidencialmente entre el médico y el colaborador.

Estos servicios son prestados por proveedores de renombre, quienes garantizan una elevada de calidad de servicio, en línea con las exigencias legales. Durante los 12 meses finalizados al 31 de diciembre de 2022, no tuvimos falta de conformidad alguna respecto de los requerimientos legales.

PROMOCIÓN DE LA SALUD

Nuestros colaboradores reciben diversos beneficios de salud, conforme lo establecido por las reglamentaciones locales. No obstante, valoramos las necesidades de salud de nuestros colaboradores y vamos más allá de la ley, ofreciendo asimismo lo siguiente:

- Seguro de vida y seguro de vida adicional para familiares.
- Seguro de salud complementario.
- Cobertura por incapacidad o invalidez.
- Días adicionales a los que otorga la ley tanto para el padre como para la madre, con un plan de retorno flexible y progresivo para las madres.
- Programa de bienestar.
- Programa de asistencia al colaborador y su familia en asesoramiento legal, psicológico y financiero.

Para asegurarnos de que nuestro personal goce de una experiencia positiva y bienestar, nuestros proveedores de salud brindan servicios médicos integrales accesibles a todos los colaboradores. Los servicios y programas voluntarios de promoción de la salud abordan riesgos de salud importantes, no relacionados con el trabajo, entre ellos:

- Atención médica de emergencia.
- Evaluaciones médicas ambulatorias.
- Vigilancia para monitorear cambios virológicos.
- Participación en campañas de salud e inmunización.
- Asimismo proporcionamos capacitaciones anuales a nuestros colaboradores sobre temas de alimentación saludable, actividad física, salud mental, salud sexual, prevención de consumo de sustancias nocivas y lactancia.



5.7. Programas de formación y capacitación

5.7.1. Programas de capacitación

Indicador GRI: 3-3, 404, 404-1, 404-2, 404-3

Contamos con diversos programas de capacitación para apoyar el crecimiento y desarrollo de los colaboradores.

Cada país gestiona trainings ad hoc específicos, con temas tales como negociación, comunicación y adopción de metodologías de trabajo ágiles. Además, Cirion ha implementado lo siguiente:

- **Programa de Asistencia a la Educación:** Proveemos capacitación profesional continua para aquellos colaboradores que deseen ampliar su formación profesional.
- **Digital House:** Brindamos cursos in-company sobre marketing digital, analítica de datos, gestión de base de datos y programación para mejorar el desarrollo y trabajo futuro de nuestros colaboradores.
- **Technical Training:** brindamos capacitación técnica de rutina en todas las aplicaciones críticas tales como Cisco, AWS, Juniper, Microsoft y Fortinet.

PROMEDIO DE HORAS DE CAPACITACIÓN AL AÑO*:



14 horas

CAPACITACIONES DE LA COMPAÑÍA

17 horas

CAPACITACIONES DE LA COMPAÑÍA + CAPACITACIONES MANDATORIAS

SEGÚN LA CATEGORÍA DE LOS COLABORADORES:

15,5 horas

COLABORADORES INDIVIDUALES

13,5 horas

SUPERVISORES

18,5 horas

GERENTES

27,5 horas

DIRECTORES

5,5 horas

VICEPRESIDENTES

El 100% de los colaboradores, sin importar jerarquía o género, reciben evaluaciones periódicas de desempeño.



En Cirion tenemos el compromiso de atraer a los mejores talentos, retenerlos y desarrollarlos. Promovemos la diversidad desde diferentes acciones que nos conectan con toda nuestra comunidad, tanto interna como externa, contando con líderes femeninas en los roles de liderazgo clave.

*Con un promedio total de 16 hs para las colaboradoras y 16,5 hs para los colaboradores. A todos los colaboradores de todos los países.

5.7. Programas de formación y capacitación

5.7.2. Programas de liderazgo y desarrollo

Indicador GRI: 3-3, 404-1, 404-2, 404-3

A través de los **Leadership and Development Programs**, acompañamos a los colaboradores a explorar su camino de liderazgo en cada paso de su carrera.

- **Internship programs/programas de pasantías:** dirigidos a estudiantes universitarios con el potencial de convertirse en futuros colaboradores.
- **Young Talent/talento joven:** capacita a la fuerza laboral joven en todas las unidades de negocio a desarrollar habilidades blandas.
- **Latam Level's Up:** desarrolla un cronograma de capacitación que brinda un espacio de reflexión y de práctica para impulsar el autoconocimiento.
- **Aspire to Lead:** diseñado para seniors y nuevos supervisores interesados en un puesto de gestión o son nuevos en el puesto. Proporciona herramientas para acompañar a los empleados a explorar su camino de liderazgo.
- **Leadership Essentials:** ofrece conceptos de liderazgo fundamentales y críticos para los gerentes, incluyendo perspicacia comercial, compromiso, disciplina en procesos y desarrollo del talento. Brinda además herramientas que permitan identificar entornos cambiantes y desafiarlos en el desarrollo de una visión disruptiva e integral. Fomenta el compromiso y la colaboración del

equipo a través de nuevas formas de participación.

- **Leadership Experience:** focalizado en capacidades de liderazgo para gerentes sénior aprovechando un entorno simulado. Este programa apunta a capacitar en habilidades blandas clave tales como comunicación, resolución de problemas y liderazgo.

Asimismo, con los programas de Desarrollo Continuo del Talento creamos un marco de desarrollo para nuestros colaboradores de alto potencial y con talento clave.

- **Mentoring:** facilita un programa entre mentor y mentorizado para enseñar, inspirar, aconsejar y guiar a los mentorizados (aprendices) a conseguir sus objetivos profesionales.
- **Young Talent Counseling:** propicia espacios de escucha activa para las nuevas generaciones en nuestra compañía incluida la reverse mentoring.
- **Low Performers:** monitoreando y brindándoles feedback a los colaboradores con bajo desempeño.
- **Boost Your Career:** tanto el colaborador como su gerente/supervisor son los protagonistas de este programa, patrocinado por Recursos Humanos. El resultado es un plan de desarrollo individual mediante acciones concretas que le permiten a los colaboradores potenciar sus carreras.



5.8. Impacto social de nuestros programas

5.8.1. Programa Empujar

Indicador GRI: 3-3

Cirion+Empujar ofrece a jóvenes de barrios vulnerables el acceso a su primera pasantía y experiencia laboral, con la posibilidad de quedarse en la compañía. Este programa nos permite así generar un impacto positivo en la sociedad, a la vez que nos vincula con nuestra comunidad.

Los beneficiarios del programa pueden acceder a oportunidades laborales y capacitaciones para acompañarlos en sus logros profesionales y personales.

Testimonio de Victoria Antelo

Mi nombre es Victoria Antelo. Tengo 22 años y soy estudiante de traductorado público de inglés en la Universidad de Buenos Aires. Me apasionan la tecnología, los idiomas y la cultura general.

Conocí el programa Empujar a fines de 2020, en plena pandemia, gracias a las redes sociales. Esta ONG ayuda en la inserción laboral de jóvenes de 18 a 24 años brindando cursos de capacitación en habilidades blandas, armado de CV y entrevistas con el fin de conectar en Argentina con un empleo formal.

Finalicé el programa en el año 2021, y a mediados de 2022, gracias al mismo pude comenzar a trabajar en Cirion.

Los primeros días de trabajo me capacitó Gisela Perazo, mánager del área de Billing, junto con mis compañeros del área de Billing Customer Care. Me enseñaron mis tareas principales y su respectiva

terminología. También recibí capacitación de Ana Gerlero y otras compañeras de Billing Production en Colombia y Perú. Luego del periodo de prueba, quedé de forma efectiva como analista de prerequisites en Billing Customer Care, reportándole a Ana Milena Carvajal. En agosto de 2023 cumpliré un año trabajando en Cirion, y mi experiencia la podría comparar con bloques de Lego porque siento que de a poco fui construyendo pieza por pieza mi puesto y fui conectando paso a paso con mis compañeros.

Gracias a Cirion he estado invirtiendo mis ahorros para poder llegar a un lugar propio, y, por otro lado, aprovechando el beneficio del gimnasio, estoy invirtiendo en mi salud física. Pienso que he pulido mi asertividad, comunicación y dinamismo en el trabajo, y sigo aprendiendo. Tengo muchas ganas de seguir construyendo mi futuro con este equipo increíble.



5.9. Nuestra encuesta de satisfacción



La encuesta Employee Engagement Survey (EES) de Cirion se lleva a cabo dos veces al año, y son sus resultados y métricas los que orientan nuestros programas de capacitación.

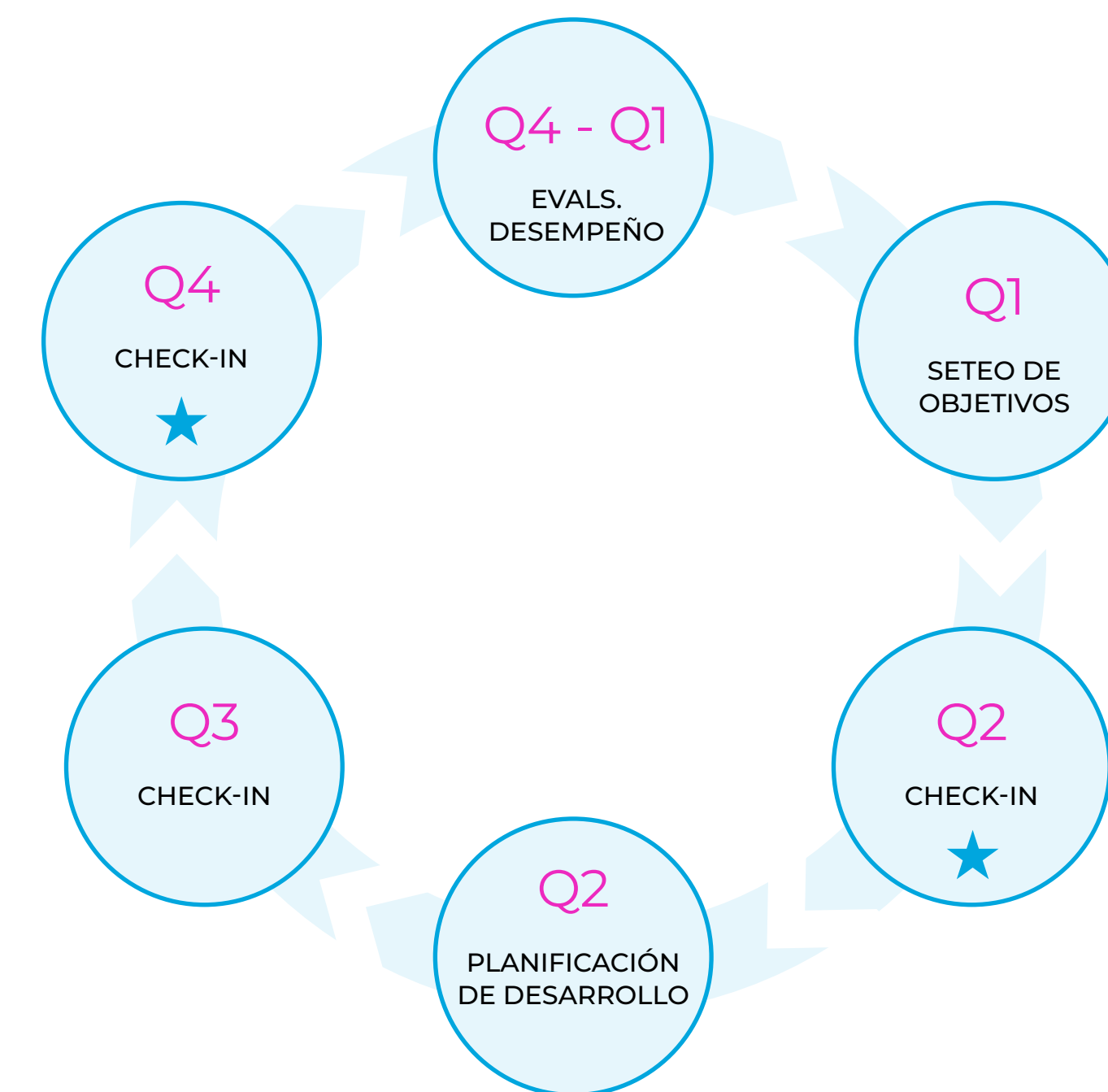
A continuación los resultados de la encuesta en los 12 meses finalizados el 31 de diciembre de 2022:

- El **eNPS promedio fue 43**, calculado en línea con el NPS.
- El **Overall Satisfaction promedio fue de 84%**.
- La **respuesta promedio fue de 81%** de colaboradores que respondieron a la encuesta.

Asimismo, llevamos un tracking de la performance de todos los colaboradores y a través del programa Low Performers, trabajamos para brindar feedback dos veces al año (más allá de las instancias obligatorias de feedback por performance). Los líderes con evaluaciones negativas de sus colaboradores trabajan en un plan de acción ad-hoc para mejorar su rendimiento con el equipo local de HR de cada país.

5.10. Nuestra evaluación de desempeño

En Cirion, las evaluaciones de desempeño tienen un papel fundamental en el logro de objetivos estratégicos y en la mejora continua. **Estas evaluaciones nos permiten medir y analizar el rendimiento de los colaboradores en relación con los objetivos organizacionales, los estándares de calidad, los valores y las conductas.** A continuación detallamos nuestro proceso de evaluación de desempeño.



INSPIRAMOS
UN FUTURO
SOSTENIBLE



Inspiramos valor ambiental

“Somos una empresa que innova con pasión, pero también con consciencia. Nuestro compromiso es brindar soluciones tecnológicas, respetando y protegiendo el medioambiente”.

Tatiana Fonseca | EVP, OPERATIONS

TEMAS MATERIALES

- Eficiencia energética y energías renovables
- Emisiones de gases, calidad del aire y huella de carbono
- Gestión de los residuos, coprocesamientos y economía circular



6.1. Estrategia de gestión ambiental

Indicador GRI: 3-3

Monitoreamos activamente nuestra eficiencia energética y utilizamos fuentes de energías renovables en aquellos lugares donde son comercialmente viables.

Estamos enfocados en reducir nuestras emisiones mediante la inversión en alternativas de energías renovables (ej.: paneles solares) y en seguir aumentando nuestra certificación ISO 14001 en nuestras instalaciones.

En respuesta a los riesgos y oportunidades relacionados con el clima, implementamos programas de corto y mediano plazo para mejorar la eficiencia energética y reducir las emisiones de carbono.

En Cirion, hemos implementado diversas iniciativas de gestión energética, entre ellas:

- Asegurarnos de que toda nueva compra o renovación de compra de energía en el mercado libre cuenten con la certificación RE100 o IREC,

según disponibilidad del país. En 2022, **adquirimos 61 certificados IREC para Brasil 61 GW y de 23 GW para Chile.**

- **Utilizar generación de energía solar donde sea posible.** Esto incluye la realización de búsquedas en el mercado y la celebración de contratos de compra de energía solar, particularmente en Brasil, donde generamos 300 MWh en 2022 por medio de generación solar en Minas Gerais.
- **Equipar a todos los sitios nuevos con iluminación LED** y reemplazar la iluminación con tecnología LED en los sitios existentes.

Durante 2022, **invertimos US\$ 6 millones en reemplazar 320 equipos por alternativas de mayor eficiencia energética.** Asimismo, implementamos alternativas de energía más eficientes, monitoreamos activamente el consumo energético antes y después de la iniciativa para medir su efectividad. Además reemplazamos equipos HVAC por nuevos equipos Direct Expansion Free Cooling en Argentina. En Chile se reemplazaron los equipos HVAC de uno de los edificios por nuevas tecnologías con ventiladores de velocidad variable y compresores Digital Scroll.



6.2. Planificación de reducción de emisiones a futuro

Para nuestra compañía, es clave una planificación a futuro para la reducción de nuestra huella de carbono. Vea nuestra lista de acciones a continuación.



01 >> 02 >> 03 >> 04 >> 05 >> 06

Contratación de una consultora internacional para el cálculo de nuestra huella de carbono y preparación de nuestro primer reporte como una empresa independiente de Lumen.

Planificación de incorporación de energía limpia y aumento de la cantidad de certificados IREC en las instalaciones actuales.

Análisis de la utilización de combustibles que generen menos emisiones que los utilizados actualmente. Por ejemplo, reemplazar gasoil por biodiésel.

Análisis de tecnología Verde, que permita un retrofit de nuestras instalaciones.

Análisis de la utilización de celdas de óxido sólido y tecnologías de enfriamiento por inmersión.

Evaluación del desarrollo de diseños más eficientes con certificación LEED para los nuevos data centers que comenzarán a construirse, con el objetivo de mejorar el PUE y la utilización de energías renovables.

6.3. Consumo de combustibles | Alcance 1

Indicador GRI: 302, 302-1



Durante los 12 meses finalizados el 31 de diciembre de 2022, **el consumo total de combustibles basado en fuentes no renovables (gasolina, GLP y diésel) fue de 16.896,1 gigajoules, mientras que el consumo total de combustibles de fuentes renovables (etanol) fue de 186,5 gigajoules.**

Para calcular el consumo de combustible usamos las tablas Duke A.1-A-3 y fuentes públicas, donde primero convertimos los litros a metros cúbicos luego a toneladas y finalmente a gigajoules.

COMBUSTIÓN ESTACIONARIA - LITROS POR COMBUSTIBLE

FUENTE	DIÉSEL	GAS LP
DATA CENTERS	209.505,6	0
NODOS Y EDIFICIOS OPERATIVOS	158.056,3	2.388,6
TOTAL GENERAL	367.561,9	2.388,6

COMBUSTIÓN MÓVIL - LITROS POR COMBUSTIBLE

TIPO DE VEHÍCULO	DIÉSEL	ETANOL	GASOLINA
ADMINISTRATIVO	0	0	67.661,7
OPERATIVO	14.330,9	5.550	32.425,4
TOTAL GENERAL	14.330,9	5.550	100.087,1

COMBUSTIÓN ESTACIONARIA - KILOGRAMOS POR REFRIGERANTE

TIPO DE REFRIGERANTE	R-407C	R-410A	R-422D	HFC-134A	R-141	R-22	R-438
DATA CENTERS	643,2	939	20	368,3	11	617,5	44,8
NODOS Y LANDING STATIONS	927,9	813,6	0	0	0	207,9	36
TOTAL	1.571,1	1.752,6	20	368,3	11	825,4	80,8

6.4. Consumo de energía | Alcance 2

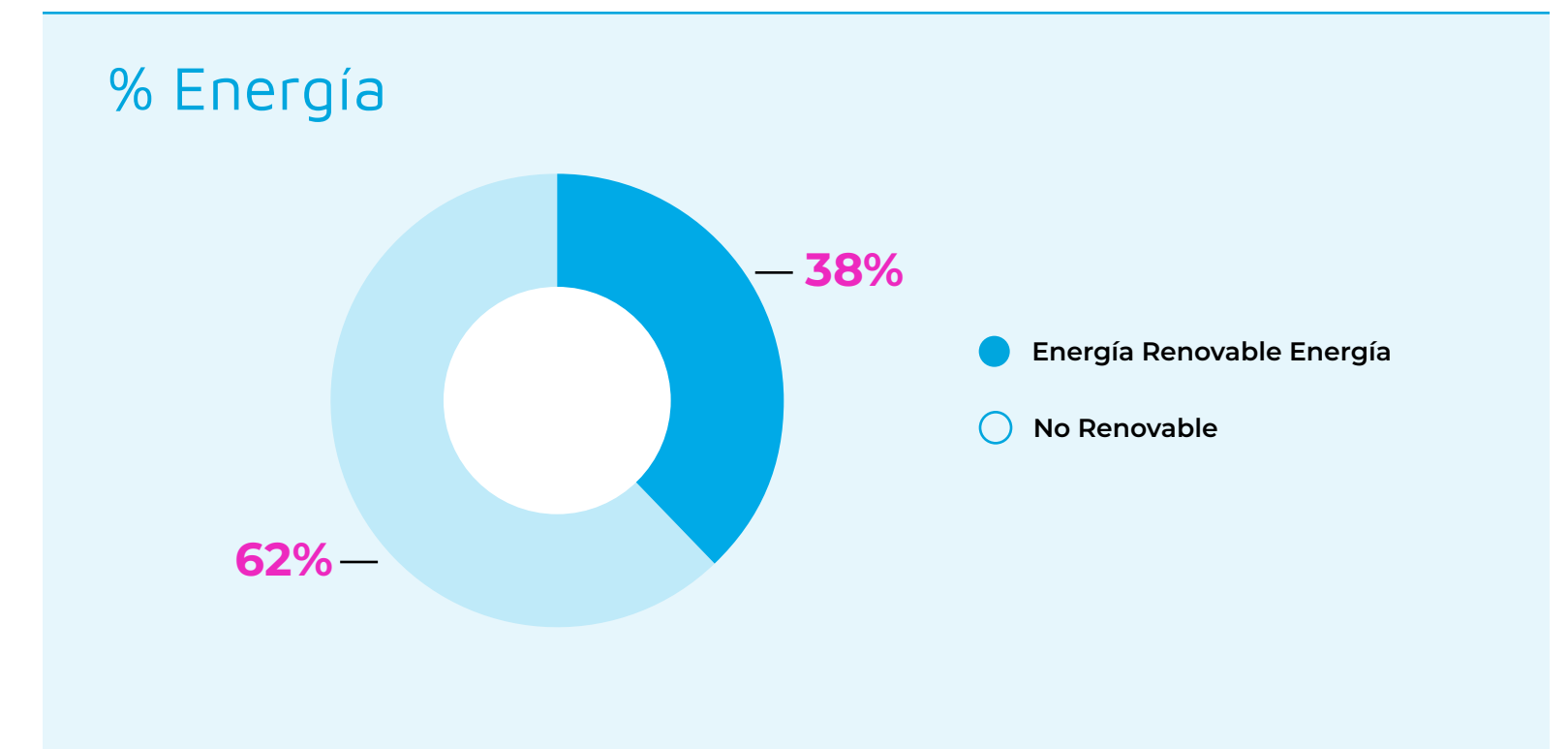
Indicador GRI: 302, 302-1

El consumo total de energía de la compañía en 2022 fue de 792.811,1 gigajoules. Con respecto a la electricidad, se consumieron 215.480.422 Kwh.



PAÍS	KWH	%
ARGENTINA	36.458.752	17%
BRASIL	81.647.606	38%
CHILE	24.921.023	12%
COLOMBIA	23.179.981	11%
COSTA RICA	0	0%
ECUADOR	7.611.389	4%
ESTADOS UNIDOS	5.361.406	2%
MÉXICO	7.181.430	3%
PANAMÁ	3.451.523	2%
PERÚ	18.580.584	9%
VENEZUELA	7.086.728	3%
TOTAL GENERAL	215.480.422	100%

FUENTE	KWH	%
DATA CENTERS	158,702,199	74%
NODOS	56,048,676	26%
OFICINAS	729,547	0%
TOTAL GENERAL	215,480,422	100%



*Se compraron certificados de energía renovable IREC en Brasil y Chile por el 100% de la energía consumida por los centros de datos ubicados en dichos países y por un porcentaje de la energía consumida por un nodo en Brasil.

6.5. Emisiones de gases, huella de carbono y calidad del aire

Indicador GRI: 3-3, 305, 305-1, 305-2, 305-4

Apuntamos a reducir el consumo de energía y estamos comprometidos en reducir las emisiones de carbono y en preservar la calidad del aire, mediante varias iniciativas implementadas conforme se describe a continuación.



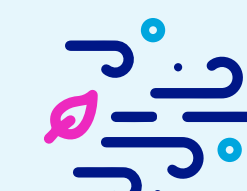
Emisiones de gas

Actualmente se realiza la **recuperación y disposición de refrigerantes** una vez que se define la necesidad de una intervención en equipos de aire acondicionado que pueda implicar apertura de los conductos de refrigeración de estos sistemas, inclusive de equipos que utilicen refrigerantes verdes o tengan menor impacto ambiental. **El recambio de gas se realiza por refrigerantes ecológicos.**



Huella de carbono

Realizamos mantenimientos periódicos en los equipos de aire acondicionado, sistemas de bombeo y sistemas mecánicos para detectar fallas o fugas de refrigerantes, aceites y grasas que puedan afectar la calidad de aire o incrementar nuestra huella de carbono. **A partir de 2022, iniciamos el proceso de medición de emisiones**, que nos permita definir las acciones necesarias, objetivos y metas para reducir aún más nuestra huella de carbono.



Calidad del aire

Nuestras instalaciones cumplen con la legislación local sobre emisiones permitidas en generadores eléctricos, garantizando la buena conservación física del equipamiento y ejecutando el mantenimiento periódico adecuado.

6.6. Nuestra huella de carbono

Indicador GRI: 305, 305-2



Nuestra huella de carbono se calculó sobre una base consolidada en todas las oficinas e instalaciones técnicas en nuestros mercados operativos clave, principalmente Argentina, Brasil, Chile, Colombia, Costa Rica, Ecuador, Estados Unidos, México, Panamá, Perú y Venezuela.

Calculamos nuestra huella de carbono sobre la base de varios estándares vigentes que incluyen el Acuerdo de París, cálculo de GEI según la ubicación, cálculo de GEI según el mercado, carbono neutral, Convención Marco de Naciones Unidas sobre el Cambio Climático, Department for Environment, Food and Rural Affairs (Defra), emisiones biogénicas, emisiones indirectas de GEI, Environmental Protection Agency (EPA), factores de emisión, gases de efecto invernadero (GEI), Greenhouse Gas (GHG) Protocol, Global Warming Potentials (GWP), huella de carbono, informe de evaluación (AR5) del IPCC, Inventario de emisiones de GEI, I-RECs, IPCC- Panel intergubernamental de expertos sobre cambio climático, protocolo de Kioto.

La metodología de cálculo aplicada consideró los lineamientos esenciales o estándares y se organizó de manera tal de cumplir todos los lineamientos esenciales o estándares de la edición revisada de la guía "Estándar corporativo de Contabilización y

Reporte" de GHG Protocol y su enmienda vinculada al Alcance 2 "GHG Protocol Scope 2 Guidance".

A lo largo de todo el cálculo se siguieron los cinco principios de contabilización y reporte de GHG:

- **Relevancia:** asegurar que el inventario de GEI refleje adecuadamente las emisiones de GEI de la compañía y sirva a las necesidades de toma de decisión de los usuarios - tanto internos como externos de la compañía.
- **Exhaustividad:** usar metodologías consistentes para permitir comparaciones significativas de las emisiones a lo largo del tiempo.
- **Consistencia:** usar metodologías consistentes para permitir comparaciones significativas de las emisiones a lo largo del tiempo.
- **Transparencia:** abordar todos los puntos relevantes de manera fáctica y coherente. Revelar las suposiciones hechas y referenciar apropiadamente las metodologías y fuentes de información utilizadas.
- **Precisión:** asegurar que la cuantificación de las emisiones GEI no esté sistemáticamente sobre o subvalorada y minimizar la incertidumbre mediante una buena calidad de datos.

Cirion se compromete a calcular las emisiones de Alcance 3 como parte del informe de sostenibilidad 2023.

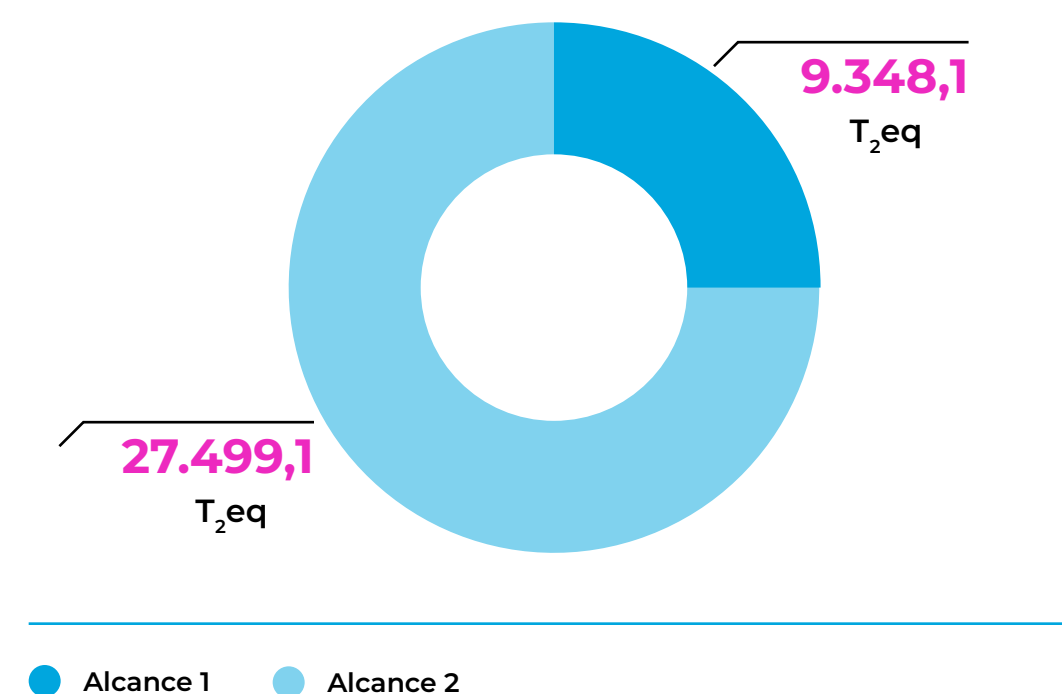
6.6. Nuestra huella de carbono

6.6.1. Total Emisiones

Indicador GRI: 305, 305-2

En búsqueda de un futuro más sostenible, detallamos debajo nuestras emisiones de CO2 totales según el mercado. Presentamos los resultados por país operativo y por tipo de fuente.

Emisiones totales de T2 según el mercado



PAÍS OPERATIVO	COMBUSTIÓN ESTACIONARIA	COMBUSTIÓN MÓVIL	REFRIGERANTES	ELECTRICIDAD COMPRADA	TCO ₂ EQ
ARGENTINA	170,2	20,2	325,7	9.843,9	10.360
BRASIL	327,2	190,9	3.184,1	2.370	6.072,2
CHILE	116,4	3,1	1.243,1	747	2.109,5
COLOMBIA	90,7	0	504,6	2.920,7	3.515,5
COSTA RICA	0	18,7	0	0	18,7
ECUADOR	87,1	0	272,1	2.247,6	2.606,9
ESTADOS UNIDOS	2	22,5	1.239,2	1.989,1	3.252,7
MÉXICO	26,3	11	161,2	3.037,7	3.236,3
PANAMÁ	79,9	6,2	113,7	355,5	555,3
PERÚ	55,8	0,4	677,3	3.307,3	4.040,7
VENEZUELA	40,2	0	359	680,3	1.079,4
TCO₂	995,7	272,9	8.079,5	27.499,1	36.847,2



6.7. Gestión de los residuos, coprocesamientos y economía circular

Indicador GRI: 3-3, 306, 306-1

En Cirion, garantizamos la recuperación y disposición de los equipos e insumos cuando se aproxima el fin de su vida útil. Los productos incluidos son: equipos electrónicos y eléctricos; materiales eléctricos, electrónicos y mecánicos; cables en cobre, fibra óptica u otros materiales; baterías; aceites.

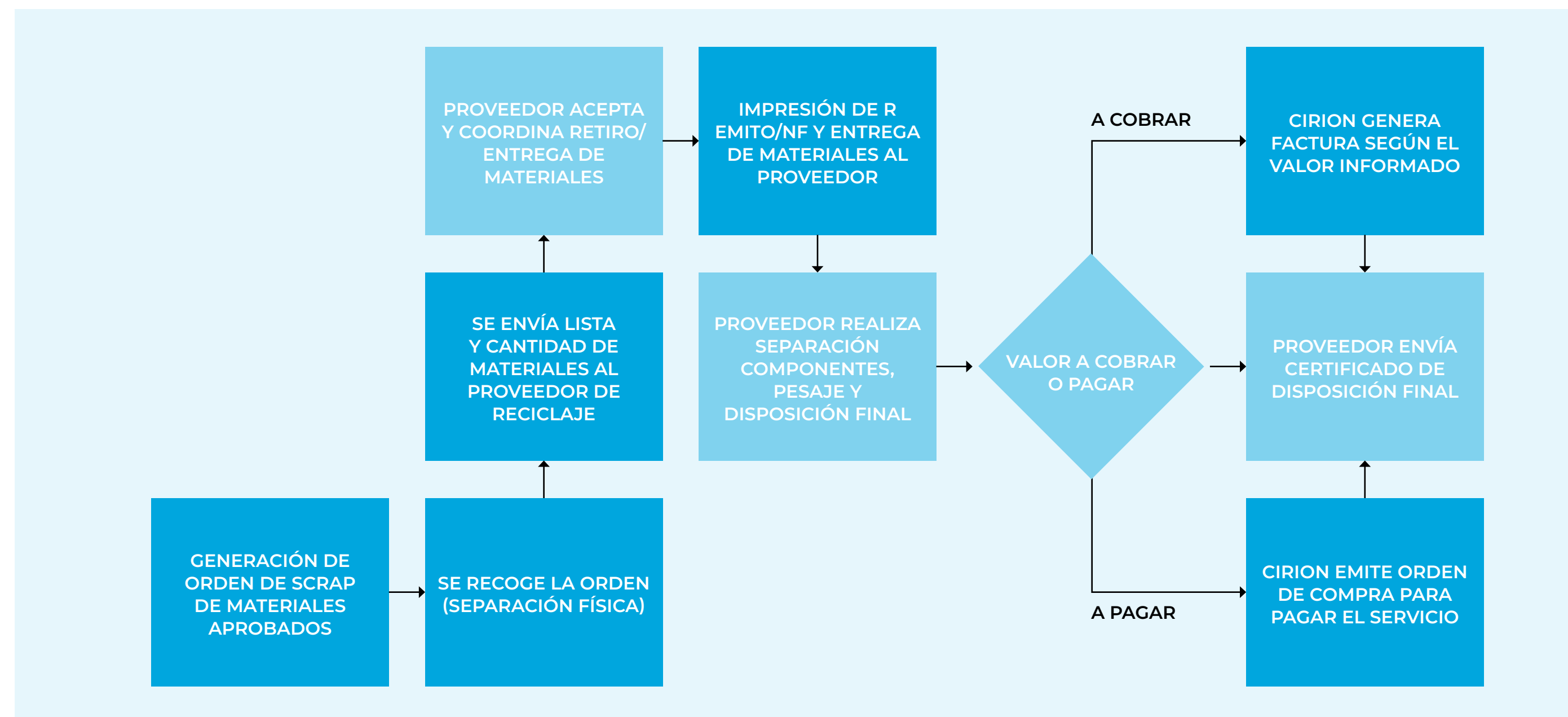
Hemos definido un proceso para la evaluación de los equipos en términos de su vida útil y obsolescencia tecnológica. Los equipos identificados como no funcionantes, fuera de su vida útil u obsoletos tecnológicamente se separan y pasan por el proceso de scrap. Una vez completado el scrap contable, los equipos se disponen como residuos (residuos de aparatos eléctricos y electrónicos, industriales y comerciales) de acuerdo con las normativas vigentes de cada país para evitar que tengan impactos adversos en el medioambiente y en la comunidad.

Las empresas a cargo de la disposición final de los equipos e insumos recolectan los materiales, los separan y proceden a la recuperación, el reciclaje o a su disposición final. Concluida la actividad, se emite un certificado de disposición conforme a las normativas vigentes de cada país.

Durante 2022, se procesaron 60 toneladas de materiales de las operaciones de cada país, siguiendo el esquema descrito (lo que representa el 6% de la infraestructura tecnológica instalada).

Asimismo, recuperamos los equipos útiles que retornan del campo (desinstalaciones) y los reutilizamos en nuevas instalaciones. En los 12 meses finalizados el 31 de diciembre de 2022, el 19% de los equipos instalados fueron reutilizados.

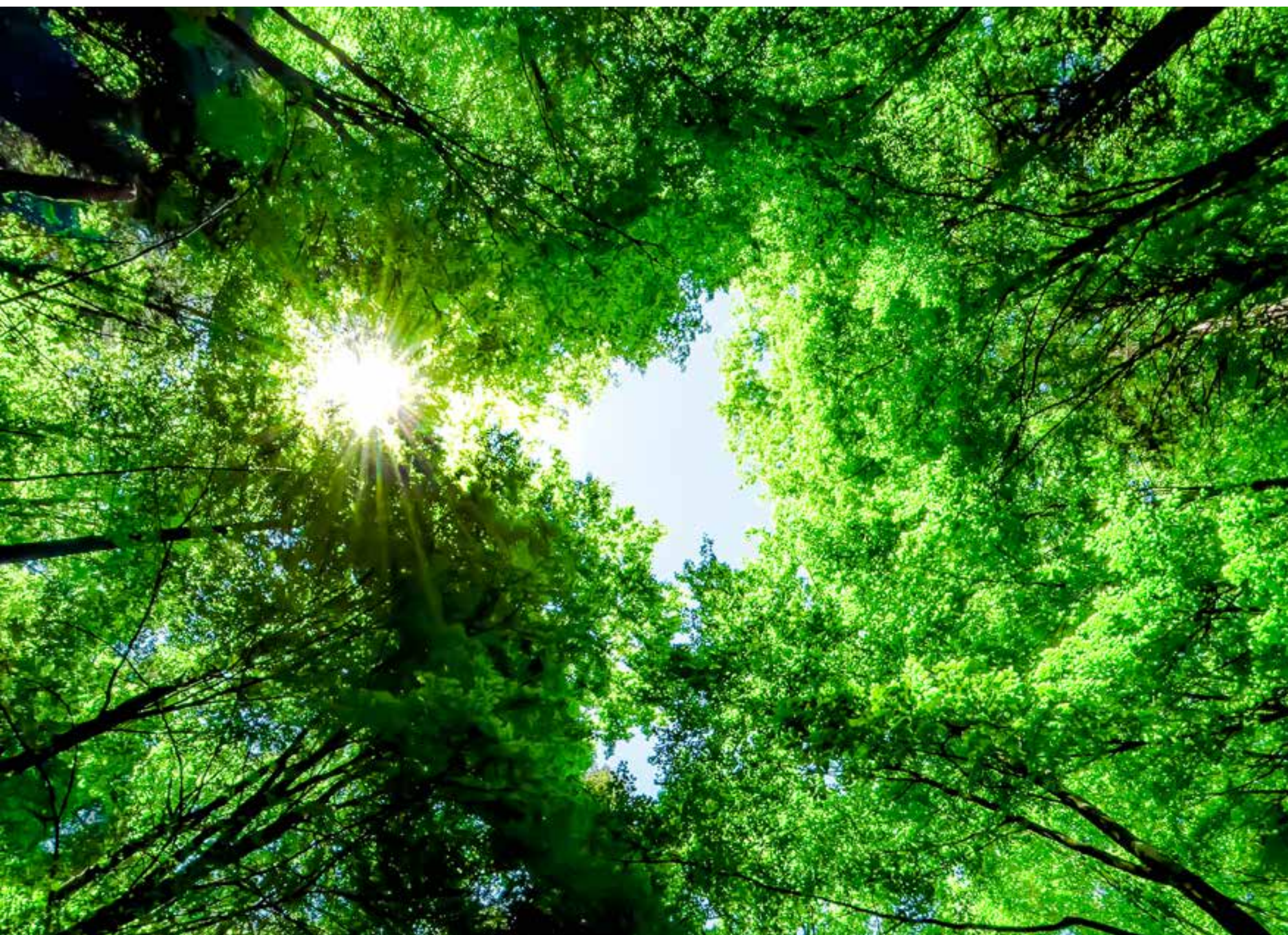
Proceso de entrega de materiales para reciclaje



6.7. Gestión de residuos, coprocesamiento y economía circular

6.7.1. Medidas para prevenir la generación de residuos

Indicador GRI: 306-2



En Cirion, **valoramos la importancia de la gestión de los residuos sólidos, así como el abordaje de la economía circular en cada actividad y nos focalizamos en prevenir y minimizar la generación de residuos sólidos asegurándonos de que la misma se gestione correctamente.** Realizamos charlas de sensibilización de nuestro personal para alentar su participación en una adecuada gestión de residuos.

Establecimos así las siguientes medidas:

- 1.** Cada colaborador practica la minimización de residuos y reutiliza los materiales.
- 2.** Los productos y servicios que la empresa adquiere o utiliza son evaluados tomando en cuenta el criterio del costo de su disposición final y según los riesgos para el medioambiente y la salud.

También se aplican las siguientes prácticas de minimización de residuos:

- Evitar fotocopias innecesarias.
- Trabajar con archivos virtuales e imprimir lo mínimo necesario. Reducción en las cantidades de bolsas y empaques.

Cirion se compromete a segregar o almacenar los residuos adecuadamente con un operador

autorizado para garantizar el acondicionamiento subsiguiente, recuperación o disposición final de estos. Para los residuos municipales, la empresa acordó la utilización del servicio municipal del distrito.

Las fuentes se segregan, almacenan y entregan a entidades sin fines de lucro para fines de apoyo social cuando sea posible. Alternativamente, entregamos a entidades de gestión de residuos sólidos autorizadas con el fin de mantener su calidad para la recuperación (plásticos, cartón, papel).

Adicionalmente, nos asociamos con una empresa operadora de residuos sólidos que se encarga de recoger residuos peligrosos (baterías para telecomunicaciones, tóner, luces fluorescentes, combustible usado) para su posterior tratamiento o disposición final.

A través de las áreas de Real Estate y EHS, se recopila la data de los volúmenes generados de residuos sólidos municipales, no municipales y peligrosos a través de formatos de control de generación de residuos que se presentan ante la autoridad gubernamental que lo solicita de acuerdo con los requerimientos legales de cada país.

INSPIRAMOS
UN FUTURO
SOSTENIBLE



Inspiramos comunidad

“Ayudar a la comunidad es una parte importante de nuestra misión como empresa, y estamos comprometidos a hacer una diferencia positiva en las comunidades donde operamos”.

Paula Vivo | COMMUNICATIONS DIRECTOR

TEMAS MATERIALES

- Relaciones con la comunidad



7.1. Acciones y actividades con la comunidad

Indicador GRI: 413, 413-1



A lo largo de 2022, llevamos a cabo diferentes actividades y acciones en los diferentes países donde opera nuestra compañía. **Apoyar a la comunidad a través de diversos programas, donaciones y estímulos es de vital importancia para nosotros**; es por ello que participamos de diferentes eventos, fundaciones y emprendimientos de manera continua para colaborar y forjar vínculos.

ARGENTINA

- **Fundación Empujar:** incorporación de cinco integrantes del programa Primer Empleo
- **Hogar Santa Marta de Derqui:** donación de material educativo y hardware
- **Fundación Hematológica Sarmiento (FuHeSa):** Centro de hematología: campaña de donación de sangre
- **Casa Ronald McDonald:** patrocinio de la cena anual
- **Escuela Nro. 27 DE4-Deán Gregorio Funes, Ciudad de Buenos Aires:** donación de útiles escolares (Febrero 2022)

BRASIL

- **Fundación María Carolina:** Donación de US\$16.000
- **Fondo Municipal de Apoyo a la Infancia de la ciudad de Cotia:** Donación de US\$24.000
- **Programa Jovem Aprendiz CIEE:** Participación del programa Empleo

CHILE

- **Jardín de infantes Gotitas de Agua:** donación de insumos y celebración de Navidad

COLOMBIA

- **Fundación United Way Colombia:** Donación de 28.711.049 pesos colombianos

ECUADOR

- **Unidos por la educación:** Donación de US\$ 4.000 en apoyo a la construcción de infraestructura

PERÚ

- **Fundación Peruana de Cáncer (Frieda Heller shelter):** donación de US\$ 2.699 para la compra de alimentos

VENEZUELA

- **Senos Ayuda:** carrera y caminata contra el cáncer de mama
- **Casa Hogar Domingo Savio (San Juan Bosco):** recolección de donativos
- **Fundación Jacinto Convit:** servicios gratuitos de internet y hosting
- **Fundación JuanPablo2Santos:** donación de tres sillas de ruedas nuevas

7.1. Acciones y actividades con la comunidad

7.1.2 Fundación María Carolina

Durante 2022, Cirion donó más de US\$ 40.000, entregando US\$16.000 directamente a la Fundación María Carolina y los US\$ 24.000 restantes al Fondo Municipal de Apoyo a la Infancia. Estas donaciones tuvieron impacto directo en decenas de niños y familias en condiciones de vulnerabilidad económica y social, así como en cientos de personas sin refugio y sin hogar.

A través de nuestras donaciones hemos posibilitado que los **niños reciban talleres de letras y números para complementar su educación, talleres de arte y deportes y apoyo psicológico, albergue y alimentación complementaria.** Para las futuras mamás se ofrecen kits con artículos para el bebé. Además, se ofrecen comidas complementarias para las personas sin refugio y sin hogar.

A lo largo de los años, estas acciones han mostrado resultados positivos en la comunidad, mejorando las expectativas de vida de los niños necesitados. Cirion Brasil apoya a la Fundación María Carolina desde hace más de 22 años.



7.1. Acciones y actividades con la comunidad

7.1.3. Impactos en la comunidad

Indicador GRI: 3-3, 413-2

Nuestra empresa contempla impactos positivos reales y potencialmente negativos en la comunidad. En cuanto a los últimos, a continuación encontrará los riesgos identificados hasta el momento.

DESCRIPCIÓN DEL IMPACTO NEGATIVO	MEDIDAS DE CONTROL PARA MITIGAR EL RIESGO
Posibles quejas de vecinos por ruido ambiental emitido por grupos electrógenos en funcionamiento.	Sistemas de insonorizado en salas de grupos electrógenos. Mediciones periódicas de ruido ambiental para verificar conformidad de acuerdo con normas.
Reclamos de vecinos y transeúntes por excavaciones y canalizaciones en vía pública.	Obtención de permisos municipales y autorizaciones. Evaluar adquisición de equipos usados en Planta Externa que emitan menor ruido. Mediciones de ruido y calidad del aire.
Reclamos de las comunidades por supuesta radiación emitida por las antenas de telecomunicaciones instaladas.	Certificaciones internacionales de telecomunicaciones donde los fabricantes garantizan el cumplimiento de no exceder el “máximo valor permisible de radiación” en base a las pruebas realizadas a sus equipos transmisores y antenas. Mediciones de radiación no ionizante.
Demandas de las comunidades por potencial derrame y fuga de petróleo subterráneo que alimentan a los grupos electrógenos.	Sistemas de telemetría para medición del combustible y activación de alarmas en tiempo real para detectar fugas y tomar acción inmediata.

GESTIÓN DE RECLAMOS

Hemos recibido dos reclamos de las comunidades aledañas a nuestras operaciones relacionados con ruidos molestos. En uno de ellos, el reclamo incluía además una referencia a la emisión atmosférica de gases de fuentes fijas. En ambos casos se implementaron sistemas de sonido insonorizado y se realizaron obras de infraestructura dirigidas a mitigar el impacto.



INSPIRAMOS
UN FUTURO
SOSTENIBLE

cirion

Apéndice

Tabla - Indicadores GRI

TÍTULO DEL CONTENIDO	LINK AL CONTENIDO	RESPUESTA	OMISIÓN	CAPÍTULO
GRI 2: Contenidos generales 2022				
La organización y sus prácticas de presentación de informes				
2-1 Detalles organizacionales	Páginas 7, 9, 10, 11			2. Acerca de nosotros
2-2 Entidades incluidas en la presentación de informes de sostenibilidad	Página 9			2. Acerca de nosotros
2-3 Periodo objeto del informe, frecuencia y punto de contacto.	Página 4			1. Introducción
2-4 Actualización de la información.	Página 4			1. Introducción
2-5 Verificación externa		El informe ESG fue presentado al Directorio de la organización una vez finalizado y dicho órgano determinará la verificación externa que será requerida a futuro.		
Actividades y trabajadores				
2-6 Actividades, cadena de valor y otras relaciones comerciales	Páginas 7, 19			2. Acerca de nosotros
2-7 Empleados	Páginas 37, 38, 39, 40			5. Inspiramos diversidad
2-8 Trabajadores que no son empleados			Información no disponible o incompleta. Definimos no informar acerca de los <i>contractors</i> por las dificultades en relación con garantizar la calidad de la información debido a la amplitud de proveedores de los servicios. Al mismo tiempo, por ser nuestro primer informe de ESG, definimos volcarnos a los datos internos, trabajar en la consistencia de la información y preparar las bases para futuros reportes.	
Gobernanza				
2-9 Estructura de gobernanza y composición	Página 25			3. Inspiramos transparencia
2-10 Designación y selección del máximo órgano de gobierno			Información no disponible o incompleta. Por el momento, los accionistas no han establecido los criterios de selección formante.	
2-11 Presidente del máximo órgano de gobierno	Página 25			3. Inspiramos transparencia
2-12 Función del máximo órgano de gobierno en la supervisión de la gestión de los impactos	Páginas 7, 20, 25			3. Inspiramos transparencia
2-13 Delegación de responsabilidad de gestión de impactos	Páginas 20, 25			3. Inspiramos transparencia
2-14 Función del máximo órgano de gobierno en la presentación de informes de sostenibilidad	Página 20			3. Inspiramos transparencia

TÍTULO DEL CONTENIDO	LINK AL CONTENIDO	RESPUESTA	OMISIÓN	CAPÍTULO
2-15 Conflictos de interés	Página 27			3. Inspiramos transparencia
2-16 Comunicación de inquietudes críticas	Página 27			3. Inspiramos transparencia
2-17 Conocimientos colectivos del máximo órgano de gobierno	Páginas 20, 25			3. Inspiramos transparencia
2-18 Evaluación del desempeño del máximo órgano de gobierno			Información no disponible o incompleta. No está previsto realizar evaluaciones del Directorio por el momento ni establecer su obligatoriedad.	
2-19 Políticas de remuneración	Página 41			5. Inspiramos diversidad
2-20 Proceso para determinar la remuneración	Página 41			5. Inspiramos diversidad
2-21 Ratio de compensación total anual			Restricciones de confidencialidad. Esta información no está disponible de forma pública por políticas de la empresa.	3. Inspiramos transparencia
Estrategia, políticas y práctica				
2-22 Declaración sobre la estrategia de desarrollo sostenible	Página 5			1. Introducción
2-23 Compromisos y políticas	Páginas 26, 27			3. Inspiramos transparencia
2-24 Incorporación de los compromisos y políticas	Páginas 26, 27, 29			3. Inspiramos transparencia
2-25 Procesos para remediar los impactos negativos	Página 28			3. Inspiramos transparencia
2-26 Mecanismos para solicitar asesoramiento y plantear preocupaciones	Página 28			3. Inspiramos transparencia
2-27 Cumplimiento de la legislación y las normativas			No procede. No se han producido incumplimientos significativos durante el periodo ni se recibieron multas materiales	
2-28 Afiliación a asociaciones			Información no disponible. No tenemos actualmente papel significativo en entidades o asociaciones del sector ESG.	
Participación de los grupos de interés				
2-29 Enfoque para la participación de los grupos de interés.	Página 17			2. Acerca de nosotros
2-30 Convenios de negociación colectiva	Páginas 37, 38, 39, 40			5. Inspiramos diversidad
GRI 3: Temas materiales 2022				
3. Temas materiales	Página 22			2. Acerca de nosotros
3-1 Proceso de determinación de los temas materiales	Páginas 22, 23			2. Acerca de nosotros
3-2 Lista de temas materiales	Páginas 22, 23			2. Acerca de nosotros
TEMA MATERIAL: ANTICORRUPCIÓN				
3. Temas materiales	Página 30			2. Acerca de nosotros
3-3 Gestión de los temas materiales	Página 30			3. Inspiramos transparencia
205-2 Comunicación y formación sobre políticas y procedimientos anticorrupción	Página 30			3. Inspiramos transparencia
205-3 - Casos de corrupción confirmados y medidas tomadas	Página 30			3. Inspiramos transparencia

TÍTULO DEL CONTENIDO	LINK AL CONTENIDO	RESPUESTA	OMISIÓN	CAPÍTULO
TEMA MATERIAL: CIBERSEGURIDAD				
3. Temas materiales	Página 34			2. Acerca de nosotros
3-3 Gestión de los temas materiales	Página 34			3. Inspiramos transparencia
TEMA MATERIAL: PRIVACIDAD DEL CLIENTE				
3. Temas materiales	Página 35			2. Acerca de nosotros
3-3 Gestión de los temas materiales	Páginas 32, 35			3. Inspiramos transparencia
418-1 Reclamaciones fundamentadas relativas a violaciones de la privacidad del cliente y pérdida de datos del cliente	Página 35			4. Inspiramos seguridad
TEMA MATERIAL: CADENA DE VALOR Y DERECHOS HUMANOS				
408-1 Operaciones y proveedores con riesgo significativo de casos de trabajo infantil	Página 32			3. Inspiramos transparencia
409 Trabajo forzoso u obligatorio	Página 32			3. Inspiramos transparencia
409-1 Operaciones y proveedores con riesgo significativo de casos de trabajo forzoso u obligatorio	Página 32			3. Inspiramos transparencia
TEMA MATERIAL: SALUD Y SEGURIDAD EN EL TRABAJO				
3. Temas materiales	Página 43			5. Inspiramos diversidad
3-3 Gestión de los temas materiales	Página 43			3. Inspiramos transparencia
403 - Salud y seguridad en el trabajo	Páginas 43, 44, 45, 46, 47			5. Inspiramos diversidad
403-1 Sistema de gestión de la salud y la seguridad en el trabajo	Página 43			5. Inspiramos diversidad
403-2 Identificación de peligros, evaluación de riesgos e investigación de incidentes	Página 45			5. Inspiramos diversidad
403-3 Servicios de salud en el trabajo	Página 47			5. Inspiramos diversidad
403-4 Participación de los trabajadores, consultas y comunicación sobre salud y seguridad en el trabajo	Página 44			5. Inspiramos diversidad
403-5 Formación de trabajadores sobre salud y seguridad en el trabajo	Página 44			5. Inspiramos diversidad
403-6 Fomento de la salud de los trabajadores	Página 47			5. Inspiramos diversidad
403-8 Cobertura del sistema de gestión de la salud y la seguridad en el trabajo	Página 43			5. Inspiramos diversidad
403-9 Lesiones por accidente laboral	Página 45			5. Inspiramos diversidad
403-10 Dolencias y enfermedades laborales	Página 45			5. Inspiramos diversidad
TEMA MATERIAL: FORMACIÓN Y DESARROLLO				
3 - Temas materiales	Página 48			5. Inspiramos diversidad
3-3 Gestión de los temas materiales	Páginas 48, 49			3. Inspiramos transparencia
404 - Formación y enseñanza	Página 48			5. Inspiramos diversidad
404-1 Media de horas de formación al año por empleado	Páginas 48, 49			5. Inspiramos diversidad

TÍTULO DEL CONTENIDO	LINK AL CONTENIDO	RESPUESTA	OMISIÓN	CAPÍTULO
404-2 Programas para mejorar las aptitudes de los empleados y programas de ayuda a la transición	Páginas 48, 49			5. Inspiramos diversidad
404-3 Porcentaje de empleados que reciben evaluaciones periódicas del desempeño profesional	Páginas 48, 49			5. Inspiramos diversidad
TEMA MATERIAL: PRÁCTICAS DE EMPLEO				
3. Temas materiales	Página 50			5. Inspiramos diversidad
3-3 Gestión de los temas materiales	Página 50			3. Inspiramos transparencia
401 - Empleo	Página 37			5. Inspiramos diversidad
401-1 Nuevas contrataciones de empleados y rotación de personal	Páginas 37, 38, 39, 40			5. Inspiramos diversidad
401-2 Prestaciones para los empleados a tiempo completo que no se dan a los empleados a tiempo parcial o temporales	Página 47			5. Inspiramos diversidad
TEMA MATERIAL: DIVERSIDAD, INCLUSIÓN E IGUALDAD DE OPORTUNIDADES				
3. Temas materiales	Página 42			2. Acerca de nosotros
3-3 Gestión de los temas materiales	Página 42			3. Inspiramos transparencia
405 - Diversidad e igualdad de oportunidades	Páginas 37, 38, 39, 40			5. Inspiramos diversidad
405-1 Diversidad en órganos de gobierno y empleados	Páginas 37, 38, 39, 40			5. Inspiramos diversidad
405-2 Ratio del salario base y de la remuneración de mujeres frente a hombres	Página 41	102% Mujeres. 103% Hombres		5. Inspiramos diversidad
406-1 Casos de discriminación y acciones correctivas emprendidas		No se reportaron casos de discriminación		5. Inspiramos diversidad
TEMA MATERIAL: EFICIENCIA ENERGÉTICA Y ENERGÍAS RENOVABLES				
3. Temas materiales	Página 53			2. Acerca de nosotros
3-3 Gestión de los temas materiales	Página 53			3. Inspiramos transparencia
302 - Energía	Páginas 55, 56			6. Inspiramos valor ambiental
302-1 Consumo energético dentro de la organización	Páginas 55, 56			6. Inspiramos valor ambiental
TEMA MATERIAL: EMISIONES DE GASES, CALIDAD DEL AIRE Y HUELLA DE CARBONO				
3. Temas materiales	Páginas 57, 58, 59			2. Acerca de nosotros
3-3 Gestión de los temas materiales	Páginas 57, 58, 59			3. Inspiramos transparencia
305 Emisiones	Páginas 57, 58, 59			6. Inspiramos valor ambiental
305-1 Emisiones directas de GEI (alcance 1)	Página 57			6. Inspiramos valor ambiental
305-2 Emisiones indirectas de GEI al generar energía (alcance 2)	Páginas 57, 58, 59			6. Inspiramos valor ambiental
305-4 Intensidad de las emisiones de GEI	Página 57			6. Inspiramos valor ambiental

TÍTULO DEL CONTENIDO	LINK AL CONTENIDO	RESPUESTA	OMISIÓN	CAPÍTULO
TEMA MATERIAL: Gestión de los residuos, coprocesamientos y economía circular				
3. Temas materiales	Página 60			2. Acerca de nosotros
3-3 Gestión de los temas materiales	Página 60			3. Inspiramos transparencia
306 Efluentes y residuos	Página 60			6. Inspiramos valor ambiental
306-1 Generación de residuos e impactos significativos relacionados con los residuos	Página 60			6. Inspiramos valor ambiental
306-2 Gestión de impactos significativos relacionados con los residuos	Página 61			6. Inspiramos valor ambiental
TEMA MATERIAL: RELACIONES CON LA COMUNIDAD				
3. Temas materiales	Página 63			2. Acerca de nosotros
3-3 Gestión de los temas materiales	Página 65			3. Inspiramos transparencia
413 Comunidades locales	Página 63			7. Inspiramos comunidad
413-1 Operaciones con participación de la comunidad local, evaluaciones del impacto y programas de desarrollo	Página 63			7. Inspiramos comunidad
413-2 Operaciones con impacto negativos significativos –reales o potenciales– en las comunidades locales	Página 63			7. Inspiramos comunidad

Factores de emisión | Alcances 1 y 2

Factores de emisión alcance 1: combustión estacionaria y combustión móvil

FUEL	2	4	20 FUENTE	AÑO
Diésel (t ₂ ³)	2,66134	0,00026	0,03720 Greenhouse gas reporting: conversion factors 2022 GOV.UK (www.gov.uk)	2022
Gas LP (t ₂ ³)	1,55491	0,00121	0,00097 Greenhouse gas reporting: conversion factors 2022 GOV.UK (www.gov.uk)	2022
Gasolina (t ₂ ³)	2,32567	0,00732	0,00671 Greenhouse gas reporting: conversion factors 2022 GOV.UK (www.gov.uk)	2022
Etanol (t ₂ ³)	No aplica	0,00024	0,0000026 GHG Emission Factors Hub US EPA	2022

FUEL	2 BIOGÉNICO	SOURCE	AÑO
Etanol (t ₂ ³)	1,51899	GHG Emission Factors Hub US EPA	2022

Factores de emisión alcance 2: electricidad comprada

PAÍS	tCO ₂ /MWh	FUENTE	AÑO
Argentina	0,270	Factor de emisión CAMMESA	2022
Brasil	0,1264	www.gov.br/mcti/pt-br/acompanhe-o-mcti/sirene/dados-e-ferramentas/fatores-de-emissao	2021
Chile	0,3907	Factores de emisión-energía abierta Comisión Nacional de Energía (energiaabierta.cl)	2021
Colombia	0,126	320_2022.pdf (upme.gov.co)	2021
Costa Rica	0,04	Factores de emision-GEI-2022-1.pdf (imn.ac.cr)	2021
Ecuador	0,2953	Informe interconectado (controlrecursosyenergia.gob.ec)	2021
Estados Unidos	0,371	GHG Emission Factors Hub US EPA	2022
México	0,423	Registro Nacional de Emisiones (RENE) Secretaría de Medio Ambiente y Recursos Naturales Gobierno gob.mx (www.gob.mx)	2021
Panamá	0,103	Reporte de factor de emisión del SIN Panamá 2021-Secretaría Nacional de Energía (energia.gob.pa)	2021
Perú	0,178	Agencia Internacional de Energía	2022
Venezuela	0,096	Agencia Internacional de Energía	2022

Potencial de calentamiento global (GWP) | GEI y refrigerantes

GWP de los GEI

GEI	GWP	FUENTE
2	1	AR5-IPCC
4	28	AR5-IPCC
20	265	AR5-IPCC

GWP de los refrigerantes

GEI	GWP	FUENTE
R-407c	1624	AR5-IPCC
R-410a	1924	AR5-IPCC
R-422d	2473	AR5-IPCC
HFC-134a	1300	AR5-IPCC
R-22	1760	AR5-IPCC
R-438a	2059	AR5-IPCC
R-141	782	AR5-IPCC

El comité ESG de Cirion desea expresar su profundo agradecimiento a los miembros del subcomité y colaboradores que contribuyeron a la creación del primer informe de sostenibilidad de la empresa como compañía independiente. **Vuestra dedicación y esfuerzo han sido esenciales para alcanzar este importante hito en nuestra trayectoria hacia un futuro más sostenible, justo y equitativo.**

Subcomité Ambiental (E): Andrés Suspes, Marcos Maulli De Jesús, Norberto Diez, Norberto Uriol y Virginia Cugliari;

Subcomité Social (S): Cíbele Sousa Santos Giarrante, María Quirola, Nieves Apelhans y Silvina Dalton;

Subcomité de Gobernanza Corporativa (G): Agostina Dursi, Byron Pabon, Hernan Veglienzzone, Jose Ramon Torres, Maria Thalliens, Nestor Mirás y Stefano Esposizione; Marketing and Communications team: Clara González, Elizabeth Ospina Martínez, Florencia Gondar, Italo Infurna, Pablo Villegas y Paula Vivo;

y a los colaboradores que brindaron su apoyo a los subcomités anteriormente mencionados: Dirlei De Assis, Ezequiel Méndez, Juan Díaz Alcantara, Marcela Rodríguez Estupinan, Marina Capurro y Miyer Arley Olaya Carvajal.

cirion